

F  
RD  
1356

BANCO CENTRAL DE LA REPUBLICA DOMINICANA



LF003

ANALISIS SOBRE ALGUNAS VARIABLES REALES Y  
MONETARIAS

Por el LIC. RAMON MARTINEZ APONTE  
Asesor Técnico del Departamento de Estudios Económicos

Santo Domingo, R. D.  
Marzo de 1967



BIBLIOTECA

08-453

100-00-88

BANCO CENTRAL DE LA REPUBLICA DOMINICANA

BIBLIOTECA

08-463

2009-08-08

Don.

F  
RD  
1356

## I N T R O D U C C I O N

A continuación presentamos un breve análisis sobre el comportamiento de algunas variables monetarias y reales durante el período 1950-1964. Dicho análisis a veces llega a los años 1965 y 1966.

Es nuestra intención que esta labor sea motivo de críticas y que sirva de base a un trabajo más completo y de más amplios alcances. Enfatizamos que nos sentiremos complacidos de recibir cualquier consejo, orientación o sugerencia que pueda mejorar este análisis.

Deseamos agradecer la cooperación de los integrantes de la Unidad de Moneda y Banca en la preparación de los cuadros estadísticos.

También agradecemos la valiosa cooperación que nos prestó la Lic. Maritza Amalia Guerrero.

Por último, todos los errores y contradicciones son de la responsabilidad del autor.

Lic. Ramón Martínez Aponte  
Asesor Técnico del Depto.  
de Estudios Económicos.

11012

INTRODUCTION

A continuación presentamos un breve análisis sobre el comportamiento de algunas variables monetarias y financieras en el periodo 1950-1954. Dicho análisis se refiere a los años 1953 y 1954.

En nuestra opinión que este libro sea motivado por el hecho de que el lector desea un trabajo más completo y de más alcance. Enfatizamos que nos centramos en el análisis de los datos estadísticos, económicos y financieros que se refieren a este período.

Después de haber hecho la comparación de los datos de la Unidad de Moneda y Banca en la preparación de los cuadros estadísticos.

También analizamos la relación existente entre los datos de la Unidad de Moneda y Banca.

Por último, como los errores de cálculo, etc., son de poca importancia en el autor.

Dr. Ramón Martínez Aguado  
Asesor Técnico del Banco  
de Guatemala, Guatemala

Los datos  
se refieren al  
año 1954.

### El crédito de la banca comercial.-

Si analizamos el monto total de los préstamos otorgados por la banca comercial, entre los años 1950-1959, observamos una tendencia ascendente, en que los préstamos llegan a cuadruplicarse; es decir, de 21.6 millones que representaban en 1950, suben a 84 millones en 1959. Para los años 1950 y 1961 se opera una disminución en los mismos, pero a partir de 1962 continúa su ascenso creciente hasta llegar a 106 millones en 1964.

Los créditos vigentes de los bancos comerciales, al iniciarse la década 1950-1960, tuvieron un fuerte énfasis en el sector comercial. Sobre 70 por ciento del total de préstamos afluyeron a este sector. En cambio, lo que correspondió a los demás sectores es poco significativo comparado con el sector comercial, ya que el segundo sector en orden de importancia, el sector industrial, dió cuenta de sólo un diez por ciento de los créditos. La participación del sector comercial se mantuvo más o menos al mismo nivel hasta el año 1954. A partir de este año, sin embargo, el porcentaje de los préstamos comerciales comenzó a declinar, aunque el saldo siguiera subiendo. Al mismo tiempo, aumentaba la participación del sector industrial en la cartera de los bancos, a un fuerte ritmo; pero siempre la porción de los préstamos comerciales sobrepasa a la de los préstamos industriales.

También se registran incrementos en los préstamos oficiales. El más significativo tiene lugar en 1955, cuando dichos préstamos ascienden a 10.3 millones, para bajar en los años subsiguientes.

Respecto a los créditos agrícolas y pecuarios, su participación en el total de los préstamos durante el período 1950-54 fué bastante pobre, aunque se observa una ligera tendencia al alza. La parte correspondiente a los préstamos dedicados a la reparación o adquisición de inmuebles fué aún menor, casi insignificante.

En el transcurso de la segunda mitad de la década antes señalada, continuó la tendencia descendente de la participación de los préstamos comerciales, la cual se intensifica en los años 1959 y 1960. El crédito al sector industrial, por su parte, siguió subiendo, pero el aumento de los saldos fué mayor que el de los porcentajes. Hubo un cambio en el 1960, cuando esta partida sufrió una disminución considerable. Por el contrario, los préstamos oficiales experimentan un notable ascenso en los años 1959 y 1960, cuando su monto casi se triplica con relación al año anterior.

Los sectores agrícola y pecuario, al igual que el de reparación o adquisición de inmuebles, mantuvieron la tendencia a subir que se registró en el período precedente; pero dicho aumento no fué signifi-

cativo. Sufrieron bajas en el último año de la década los préstamos agrícolas y los de reparación o adquisición de inmuebles; la baja correspondiente a este último sector fué mucho mayor, y en cambio los créditos pecuarios aumentaron.

En los años 1961-64, los sectores de mayor participación en los créditos vigentes siguieron siendo el comercial, el industrial y oficial, el primero de los cuales tuvo la mayor participación relativa, a la vez que sus saldos aumentaron notablemente.

Los créditos correspondientes a los sectores agrícolas y pecuario y los destinados a la reparación o adquisición de inmuebles, siguieron la trayectoria del período anterior, con pequeños aumentos en sus saldos y en los porcentajes de participación. Durante los años 1963 y 1964 se registró una pequeña disminución en los porcentajes.

Dada la proporción que representa el sector comercial en el total de créditos y la participación relativamente menor de los préstamos industriales, que es el segundo renglón en orden de importancia, y el hecho de que existe poca correlación entre el crédito y el crecimiento de este sector, puede estimarse que, en términos generales, los saldos indican una orientación hacia el financiamiento corriente. Quizás esto no sea tan cierto con relación al sector comercial, donde la correlación entre crédito y crecimiento del sector es más estrecha. El sector oficial, que es el otro sector importante, no parece seguir una línea diferente.

El porcentaje mínimo de los préstamos agropecuarios tampoco indica la dirección del crédito hacia el financiamiento de la producción, y lo mismo puede decirse con respecto a los préstamos para reparación o adquisición de inmuebles, cuya importancia es mucho menor.

#### El financiamiento a los principales sectores del Producto Bruto Interno.-

En esta sección nos proponemos analizar la participación en el producto bruto interno de seis sectores seleccionados de la economía dominicana para el período 1959-1964. También nos interesa ver cuál ha sido la relación entre el crecimiento de estos sectores seleccionados y la afluencia de financiamiento a dichos sectores.

El sector agrícola, para el período analizado 1959-1964, tiene una participación porcentual en el PBI que oscila entre un 17 por ciento (1963) y un 20 por ciento (1960), la cual es una de las más altas. Su crecimiento más notable es el que experimenta en el año 1962, en el cual crece un 30 por ciento con relación al año anterior.

En cuanto a su financiamiento bruto (ver Cuadro 2) afluye de una forma no muy regular que digamos. El cambio más brusco tiene lugar en 1962, cuando aumenta a 12.5 millones, comparado con 7.1 millones el año anterior; esto representa un crecimiento simple de un 76 por ciento.

Si examinamos el Gráfico 2, nos damos cuenta de que la correlación entre el crecimiento del sector y el crecimiento del financiamiento bruto es relativamente leve y poco uniforme. Entre los años de 1960 y 1961 el financiamiento bruto se mantiene constante, en tanto que la participación absoluta del sector agrícola decrece en un 14.5 por ciento.

El sector pecuario tiene una participación relativa en el PBI más o menos constante, entre un 6 y un 7 por ciento. El crecimiento mayor del valor agregado de este sector ocurre entre los años 1961-62, cuando alcanza cerca de un 12 por ciento; en cambio, el crecimiento mayor del financiamiento bruto ocurre en los años 1963-64, siendo de 8 y 8½ por ciento respectivamente, con relación a los años anteriores. La correlación varía desde -0.3 hasta 0.3, según vemos en el Cuadro 2, y es, por tanto, bastante inestable. En el Gráfico 3 vemos que, en términos generales, el crédito otorgado al sector y la participación de su valor agregado en el PBI crecen en la misma dirección, pero el grado de correlación no es muy fuerte. No debemos descartar, sin embargo, que exista una tendencia, aunque esto sólo podría ser confirmado elaborando una serie más amplia.

El sector industrial es otro cuyo valor agregado muestra una fuerte participación en el PBI, la cual varía de un 15 a un 17 por ciento durante el período bajo examen.

El crecimiento más notable lo experimenta el sector industrial en el año 1962, cuando pasa de 113 millones a 151 millones, es decir, cerca de un 34 por ciento. Sin embargo, en 1961 disminuye en un 11 por ciento, esto debido principalmente a reajustes que tienen lugar a consecuencia del cambio político de ese año. En el 1962 sucede algo notorio, y es que el crecimiento más fuerte del valor agregado del sector industrial para el período corresponde a la más fuerte disminución del financiamiento bruto recibido por el mismo sector.

En general, como se observa en el Gráfico 4, hay una correlación entre valor agregado y financiamiento bruto recibido por el sector industrial muy aleatoria. En los años 1959-60, 1960-61, 1962-63 y 1963-64 los cambios, aunque desiguales, tienen un mismo signo y para 1961-62 tienen signo contrario.

El sector gobierno, que también tiene una participación notable en el PBI (9 a 13 por ciento) tuvo un crecimiento muy poco uniforme

durante el período que se analiza. Este crecimiento varió entre 0.1 por ciento en 1960 y 42.8 por ciento en 1962.

El financiamiento bruto al sector más que se duplica durante el período. Tiende a disminuir entre 1960-62, para crecer fuertemente entre 1962-64. Entre los años 1961-62, los cambios tienen signo distinto (valor agregado y financiamiento bruto); sin embargo, tienen el mismo signo para el resto del período, no siendo la correlación de los cambios muy estrecha (ver Gráfico 5).

La participación en el PBI del valor agregado por el sector construcciones no es muy importante, pues varía de un 3 a un 6 por ciento. No obstante, su crecimiento para el período considerado es bastante notorio. El valor agregado por la construcción casi se duplica entre 1959-64. En 1959 alcanzaba 28.6 millones, mientras que en 1964 llegó a ser 51 millones. En la primera parte del período, se registra una disminución en el valor agregado del sector, pero esta tendencia se invierte hacia la segunda mitad del mismo período.

Los préstamos obtenidos por el sector afluyen de una forma bastante irregular, observando la misma tendencia experimentada por el valor agregado. El Gráfico 6 muestra una correlación positiva entre el financiamiento bruto y el valor agregado del sector construcciones; pero dicha correlación no es muy fuerte.

El sector comercio es el de mayor participación en el PBI, lo que caracteriza países con estructura similar a la nuestra. Dicha participación fué mayor en 1959, con 20.4 por ciento, y menor en 1964 con 17.9 por ciento. La afluencia de crédito de este sector es también la más fuerte. La misma crece con mayor intensidad durante los años 1962 y 1963, como muestra el Cuadro 2. Tanto el crecimiento del sector como el de la afluencia de financiamiento al mismo, se ve disminuída en los años 1960 y 1961, lo que refleja los cambios políticos a que ya hemos hecho mención.

El Gráfico 7 muestra que la correlación entre el crecimiento del sector y el financiamiento que afluye al mismo es muy fuerte, principalmente entre los años 1961 y 1964. Puede decirse que en gran medida el crecimiento de este sector está condicionado a la afluencia de créditos al mismo.

Del análisis precedente se desprende que, excluyendo al sector comercial, para los demás sectores no existe una correlación estrecha y definida entre el crecimiento de éstos y el financiamiento bruto que afluye a los mismos. Esto es el resultado de la diversidad de factores de los cuales depende el crecimiento en los distintos sectores; si bien el financiamiento es, quizás, el factor más importante, es sólo uno de ellos.

### El crédito interno total y el Producto Bruto Interno.-

El crédito interno total concedido por el sistema bancario con relación al PBI ha tenido una importancia creciente para el período comprendido entre los años 1950 y 1964. Ha ido aumentando ligeramente su proporción, con un cambio brusco entre los años 1954 y 1955, para bajar levemente a partir de 1962 (ver Cuadro 3).

Tanto el crédito interno como el PBI tienen para la 1ra. mitad del período un crecimiento más o menos paralelo en cuanto a signo, aunque no en cuanto a magnitud: aumentos en los dos primeros años (el cual fué considerable para el PBI en 1951), baja en 1953 (absoluta y relativamente mayor para el crédito interno), y recuperación en 1954. Entre los años 1955 y 1959 desaparece la similitud entre el crecimiento de ambas variables. En el crédito interno se registra un aumento para estos años, aunque los montos son irregulares. El PBI, por otra parte, crece fuertemente durante los tres primeros años, con un alza insignificante en el 1958 y disminución en 1959.

El período 1960-64 tampoco se caracterizó por una correspondencia en el crecimiento de las variables analizadas. Se registró una baja en el crédito interno, seguida por incrementos relativamente pequeños; en tanto que en el PBI se observa una tendencia opuesta.

A través del período bajo examen, la cifra correspondiente al crédito interno más que se quintuplicó, siendo la tasa de crecimiento más rápida la de los años 1954-55, y la menor en el 1960. El PBI casi se triplicó, a pesar de que tuvo varias disminuciones, la mayor de las cuales se operó en 1961; pero los aumentos observados en los tres últimos años fueron significativos.

El crecimiento mayor del crédito interno, comparado con el PBI, no significó aumento en el nivel de precios, porque éstos subieron únicamente en un 27 por ciento, y en un 23 por ciento, si se toma en cuenta el índice del costo de la vida; esto entre los años 1950 y 1964. En ambos renglones hubo pequeños incrementos, con excepción de un considerable aumento que sucedió en 1957; además, se registraron algunas bajas, la más considerable de las cuales sucedió en 1961.

Si se confrontan los cambios en las partidas que se analizan con la velocidad de circulación dinero-ingreso, tampoco encontramos una explicación satisfactoria sobre el aumento desproporcionado del crédito interno total con relación al producto bruto interno. La velocidad de circulación dinero-ingreso, aunque oscila levemente, fué relativamente estable en el período bajo examen 1950-1964. Sólo en el último año ocurren cambios notables cuando la relación producto bruto interno-emisión monetaria pasa de 4.32 a 6.10%.

Cabe mencionar que la correlación entre las reservas internacionales y el crédito interno es sumamente variable para el período bajo examen.

Es muy posible que estos aumentos tan considerables del crédito interno tengan que ver con las importaciones de bienes y servicios. A tales fines es necesario que se realice un estudio más profundo que determine con mayor precisión la naturaleza del crecimiento del crédito interno total.

#### Coefficiente de Liquidez.-

Esta sección estará dedicada a analizar la evolución del coeficiente de liquidez (relación medio circulante-producto bruto interno) durante el período comprendido entre los años 1950 y 1966. Como muestra el Cuadro 4, hemos obtenido cuatro relaciones, incluyendo y excluyendo, alternativamente, los depósitos oficiales y los depósitos de ahorro y a plazo. En cualquier de las relaciones, observamos una tendencia bastante inestable. Veamos primero la relación Medio Circulante-PBI excluyendo los depósitos oficiales. La variación total para el período es de un 5 por ciento. Esto es, un once por ciento para los años 1950, 51 y 64; y un dieciséis por ciento para el año 1965. Si a esta misma relación le agregamos los depósitos de ahorro y a plazo, la variación aumenta a un siete por ciento, aunque los valores máximos y mínimos se registran en los mismos años 1951 y 1965, respectivamente. Esta coincidencia de valores máximos y mínimos en los mismos años también se verifica para las otras dos relaciones, es decir, incluyendo ambas los depósitos oficiales y excluyendo alternativamente los depósitos de ahorro y a plazo. Los coeficientes mínimos de estas últimas relaciones se verifican en el año 1964 (13 y 16 por ciento) y los máximos en el año 1955 (19 y 25 por ciento).

En vista de que la inestabilidad es mayor cuando se incluyen los depósitos oficiales y los depósitos de ahorro y a plazo, al computar el coeficiente de liquidez, concentraremos nuestra atención en la relación que excluye a ambos. En esta última, se observa una tendencia al alza para el período 1950-61, en el que el indicado coeficiente pasa de un 11 por ciento en 1950 a un 15 por ciento en 1961. A partir de este año comienza a descender, hasta alcanzar un doce por ciento en el 1966; pasando por la cifra máxima, de un 16 por ciento, en 1965.

En los años 1958 y 1965, los altos coeficientes de liquidez se deben, fundamentalmente, a fuertes aumentos en los depósitos de particulares; en tanto que en 1961, cuando también se observa un alto porcentaje, el motivo de aumento se encuentra en el nivel de los billetes y monedas.

Es un hecho interesante que los más altos coeficientes observados correspondieron a años considerados poco normales, por el tipo de eventos que tomaron lugar en los mismos. Haciendo abstracción de estos años, la variación del coeficiente de liquidez es de un 3 por ciento a través de todo el período.

Por último, si observamos el comportamiento del coeficiente de liquidez de la República Dominicana, comparando con el de un grupo seleccionado de seis países de América Latina, notamos lo siguiente:

- a) Dicho coeficiente oscila entre 9.4% (Guatemala) y 16.5% (Argentina).
- b) Para tres de dichos países (Honduras, México, Bolivia), la tendencia del coeficiente de liquidez ha sido al alza. En el caso de Honduras, los precios de los artículos importados han influído
- c) Para Guatemala, que es el que tiene el coeficiente más bajo del grupo considerado, el mismo ha sido constante para los últimos años.
- d) Para los dos países restantes (El Salvador y Argentina), la tendencia ha sido a la baja. En el caso de Argentina, que tiene el coeficiente más alto del grupo examinado, las causas de la baja se atribuyen a la extensión de las compras a plazos y a las altas tasas de interés que acarrea la inflación, lo cual obliga a las empresas y particulares a disminuir sus saldos líquidos.

#### Depósitos a la Vista y Medio Circulante.-

La relación entre los depósitos a la vista y el medio circulante (incluyendo los depósitos oficiales), sufrió cambios en ambos sentidos durante el período 1950-1964; sin embargo, la tendencia a la baja fué predominate. A principios del período, en el año 1950, la relación era de 0.66, mientras que a fin del mismo, en el año 1964, fué de 0.53. Por otra parte, si calculamos la relación excluyendo los depósitos oficiales ésta se hace más estable, pues pasa de 0.56 en 1950 a 0.47 en 1964.

En cuanto a los componentes de dicha relación, ambos aumentan en promedio, pero el incremento del medio circulante fué mayor tanto en términos abosolutos como en términos relativos.

Se puede observar la tendencia a descender en general, tomando o no en consideración los depósitos oficiales, aunque la baja se inten -

sifica cuando los incluimos. Los años en que hubo disminuciones significativas fueron 1957 y 1959, y a partir de 1961 se registraron bajas sin interrupciones en ambos casos.

Aunque la disminución de la participación relativa de los depósitos a la vista en el medio circulante hace pensar en una mayor preferencia de liquidez por parte del público, hay un efecto compensatorio si se tiene en cuenta que los depósitos de ahorro y plazo han aumentado considerablemente durante el período. Los cambios que se operan en los depósitos a plazos para los años 1960 y 1961 son, en este sentido, notorios. De manera que si bien hay cierta tendencia manifiesta hacia una mayor liquidez, también hay una canalización de depósitos a la vista hacia depósitos de ahorro y a plazo.

Si se examinan las Obligaciones por Depósitos de los bancos comerciales (ver cuadro No. 7), puede notarse que la única vez en que una baja en las cuentas corrientes de particulares u oficiales estuvo acompañada por baja en los depósitos de ahorro y a plazo fué en el 1961. En este año, la preferencia por la liquidez es explicable debido a la situación política existente. En las demás ocasiones en que disminuyeron los depósitos a la vista (en total), esta baja se compensa parcial o totalmente con aumentos de las cuentas de ahorro, o en las de plazo fijo, o en ambas. Si tomamos en cuenta los depósitos especiales, la ya apuntada tendencia se destaca aún más.

Hay un hecho que no debemos pasar por alto, y es con relación a las fugas de capitales. Es precisamente durante los años 1961-1962 cuando se cree que fueron de mayor cuantía, y es por tanto dable esperar que han tenido gran importancia con relación a la tendencia observada en los depósitos bancarios.

#### Las Obligaciones por Depósitos de los Bancos Comerciales.-

Como hemos apuntado en otras secciones, las obligaciones por depósitos de los bancos comerciales muestran una tendencia a aumentar, aunque el ritmo al que crecen los distintos tipos de depósitos no es similar.

En el año 1950, los depósitos de particulares ascendían a 23.6 millones, en tanto que el año 1965 su monto fué de 58 millones. Hubo un alza bastante notable en el año 1958 en que éstos llegan a 59.3 millones, a la que siguió una baja bastante aguda en 1959 en que llegan a ser 44.2 millones. También ocurren disminuciones en los años 1953, 1961 y 1964. El saldo a fines de 1965 superó en mucho el del año anterior, pero al iniciarse el año dicho saldo fué bastante bajo.

El promedio de los saldos mensuales durante el año 1966 resultó

menor que el saldo a fines de 1965, pero fué casi igual que las cifras obtenibles para este último año.

Las cuentas corrientes oficiales, por su parte, no experimentaron un aumento tan grande como las de particulares al terminar el período 1950-64. En los dos últimos años de este período se registra una disminución considerable para este tipo de depósitos. Algunas de las bajas que experimentan las cuentas corrientes oficiales (1953, 1959 y 1961) coinciden con las que se registran en los depósitos de particulares. Las alzas también fueron paralelas, con excepción del año 1958.

Examinando los depósitos de ahorro vemos que hasta 1957, las variaciones en sus saldos no difieren mucho de las de los depósitos a la vista; pero en 1958 bajaron grandemente, en contraste con el notable incremento en las cuentas corrientes de particulares para ese mismo año. Aunque se verifican disminuciones en los años 1960 y 1961, a partir de 1962 el balance sigue en aumento.

Los depósitos a plazo, de un monto menor que el de los depósitos de ahorro, ascendieron en forma relativamente lenta hasta el año 1960 en que se opera un cambio bastante brusco con relación a los saldos anteriores, para volver a caer de modo notable en 1962, a partir del cual se continúa la tendencia de a principios de período.

En cuanto a los depósitos especiales, su comportamiento fué completamente distinto. Tuvieron alzas y bajas casi alternativas, con un aumento significativo en el 1961 y una baja en el 1964 que coincide con la de los depósitos a la vista.

Los cambios en los saldos de los diferentes depósitos fueron más o menos compensatorios, aunque muchas veces la variación en uno superara el cambio en sentido contrario del otro.

En 1953 sufren la primera baja los depósitos a la vista. Las cuentas de ahorro descienden ligeramente, pero los depósitos a plazo tienen su primer saldo positivo y los especiales doblan su monto durante ese año. Sin embargo, la cifra correspondiente al total disminuye. Los años en que bajaron los depósitos especiales, por otro lado, se vieron más que compensados con el aumento en los saldos de los depósitos restantes.

Como ya se indicó, el alza en los depósitos de particulares durante 1958 fué contrarrestada por la variación negativa en los depósitos de ahorro y también en los especiales. La baja en las cuentas corrientes de particulares que se observó el año siguiente, tuvo contrapartida en el aumento de los depósitos a plazo y especiales, aunque fuera menor.

En 1961 vuelven a bajar los depósitos a la vista, y asimismo los de ahorros y a plazo. Pero el incremento en los depósitos especiales sobrepasa todas las disminuciones y aumenta el saldo total. En 1962 todos los saldos parciales suben, menos el de los depósitos a plazo, pero esta baja no alcanza a influenciar el total. Durante 1963 se registró alza completa.

La situación varía en 1964, cuando ocurrió la considerable disminución en los depósitos a la vista, acompañada por la disminución en los depósitos especiales. El aumento en las cuentas de ahorro y a plazo fué insignificante, a pesar de que subió la tasa de interés que se pagaba a los primeros.

Para el año 1965 los depósitos de ahorro, a plazo y especiales se portaron más o menos como los depósitos a la vista: cifras bajas en los primeros meses con incremento a fin de año. Las variaciones correspondientes a 1966 no fueron significativas respecto del año anterior.

Concretando, los distintos depósitos cambiaron sus saldos indicando la desviación en las preferencias del público. En los años normales, la orientación de los depósitos fué mayor hacia las cuentas de ahorro y a plazo; pero cuando ocurren los disturbios políticos, se observa la tendencia a la liquidez y todos los depósitos disminuyen, pero mayormente los de ahorro y a plazo.

#### Evolución de los depósitos de ahorro y a la vista con relación al total de depósitos.-

Ya se ha examinado la evolución de los depósitos a la vista por sus componentes; igualmente las cuentas de ahorros. En lo que respecta al total de depósitos, la participación de las cuentas corrientes es por supuesto mucho mayor. A través del período 1950-64, el alto porcentaje que se observó en los primeros años disminuyó en algo, presentando oscilaciones en ambos sentidos pero con tendencia a descender. La cifra más baja de la relación depósitos a la vista/total de depósitos ocurrió en 1957, y fué de un 59 por ciento; la más alta, 81 por ciento, tiene lugar en 1961.

La variación de los depósitos de ahorro como parte del total de depósitos fué más bien ascendente, destacándose los años 1957 (35 por ciento) y 1961 (8 por ciento) que representan las cifras máxima y mínima. Los cambios registrados en ambas relaciones tomaron, en su mayoría, dirección opuesta. Sólo en algunos casos en que, como se mencionó, entraron a participar otros factores, variaron de la misma manera los depósitos de ahorro y a la vista, en relación con el total de depósitos. Entre éstos se destaca el año 1961 con su preponderante preferencia por

dinero líquido de parte del público.

El año 1965 no presenta característica diferentes, al menos en los meses en que se dispone de información; los cambios en los depósitos fueron compensatorios y los saldos finales fueron exactamente iguales a los de 1964. Cabe notar que los cambios en la tasa de interés que se paga por los depósitos de ahorro que se operan en 1965, tuvieron una influencia negligible en la distribución del total de depósitos.

La situación que se presenta en el año 1966 no es diferente a la ya descrita para años anteriores. El saldo promedio del año fué menor para los depósitos en cuenta corriente y mayor para los depósitos en cuenta de ahorro.

GOBIERNO

SECRETARÍA DE ECONOMÍA

dinero líquido de parte del público.

El año 1965 no presenta características diferentes, al menos en los meses en que se dispone de información; los cambios en los depósitos fueron comparativos y las salidas fueron exactamente iguales a los de 1964. Cabe notar que los cambios en la tasa de interés que se paga por los depósitos de ahorro que se operan en 1965, tuvieron una influencia negativa en la distribución del total de depósitos.

La situación que se presenta en el año 1966 no es diferente a la ya descrita para años anteriores. El saldo promedio del año fue menor para los depósitos en cuenta corriente y mayor para los depósitos en cuenta de ahorro.

G O B I E R N O

D E M O C R A T I A

## C O N C L U S I O N E S

Después de analizar el comportamiento de algunas de las principales variables reales y monetarias debemos concretar sobre algunos puntos importantes:

- a) La poca correlación que hay entre el crecimiento de los distintos sectores (con excepción del sector comercio) y el financiamiento recibido por los mismos sectores;
- b) La ligera reorientación que se observa del crédito bancario hacia los sectores reproductivos;
- c) El tremendo crecimiento que experimenta durante el período, el crédito interno con relación al producto bruto interno;
- d) La disminución secular de los depósitos a la vista como porcentaje del medio circulante;
- e) La tendencia a aumentar que se observa en los depósitos de ahorro y plazo cuando los depósitos a la vista disminuyen;
- f) El aumento relativamente leve de los precios;
- g) La relativa estabilidad de la velocidad de circulación dinero - ingreso; y
- h) La poca estabilidad del coeficiente de liquidez.

De todo esto se desprenden dos cosas: 1) que hay que vigilar más de cerca el crecimiento del crédito interno del sistema bancario, y 2) que se debe realizar un estudio más profundo que permita programar el crecimiento del dinero de forma adecuada al crecimiento del nivel de actividad económica del país.

Otro aspecto que debe enfatizarse es la carencia de un modelo o programa monetario que sirva de apoyo a las autoridades monetarias en sus decisiones de política monetaria.

Dicho programa monetario debe incluir tantas variables como sea necesario para poder medir las consecuencias de ciertas medidas, así como la incidencia de ciertos cambios que por su naturaleza se hallan ligados a las principales variables monetarias..

CONCLUSIONES

Después de analizar el comportamiento de algunas de las principales variables reales y monetarias debemos concluir sobre algunos puntos importantes:

- a) La poca correlación que hay entre el crecimiento de los distintos sectores (con excepción del sector comercio) y el crecimiento totalido por los mismos sectores.
- b) La débil relación que se observa en el crédito bancario hasta los sectores productivos.
- c) El pequeño crecimiento que experimenta durante el período el crédito interno con relación al producto bruto interno.
- d) La disminución secular de los depósitos a la vista como porcentaje del medio circulante.
- e) La tendencia a aumentar que se observa en los depósitos a corto y plazo cuando los depósitos a la vista disminuyen.
- f) El aumento relativamente leve de los pasivos.
- g) La relativa estabilidad de la velocidad de circulación de dinero - ingreso y...
- h) La poca estabilidad del coeficiente de liquidez.

De todo esto se desprende que para poder lograr un mayor desarrollo del crédito interno del sistema bancario y 2) que se debe realizar un estudio más profundo que permita programar el crecimiento del dinero de forma adecuada al crecimiento del producto interno bruto.

Otro aspecto que debe enfatizarse es la necesidad de un modelo de programa monetario que sirva de apoyo a las autoridades monetarias en sus decisiones de política monetaria.

Dicho programa monetario debe incluir tantas variables como sea necesario para poder medir las consecuencias de ciertas medidas, así como la incidencia de ciertos cambios que por su naturaleza se relacionan directamente con las principales variables monetarias.

CUADROS Y GRÁFICOS

DOMINICANO  
GOBIERNO

CUADROS Y GRAFICOS

DOMINICANO  
CORPORA

CUADRO No. 4

ALGUNAS RELACIONES ENTRE EL PRODUCTO BRUTO INTERNO  
Y LOS MEDIOS DE PAGO

A ñ o s	Medio Circulante Excluyendo Deps. Oficiales	Mas: Depósitos de Ahorro y a Plazos	Más: Depósitos Oficiales Exclu yendo Ahorro y a Plazos	Medio Circulante Más: Ofic., de Ahorro y a Plazos	P. B. I. A Precios Mercado	1/5	2/5	3/5	4/5
	(1)	(2)	(3)	(4)	(5)				
1950	43.1	59.2	56.9	66.7	399.4	011	015	014	017
1951	54.6	65.5	76.5	87.4	485.9	011	013	016	018
1952	64.0	77.3	82.0	95.3	522.4	012	015	016	018
1953	61.3	74.2	74.8	87.7	518.8	012	014	014	017
1954	70.2	97.4	90.2	117.4	546.0	013	018	017	022
1955	78.9	82.9	105.6	139.9	564.5	014	015	019	025
1956	82.4	120.9	113.8	152.3	633.1	013	019	018	024
1957	88.8	132.1	118.4	161.7	714.1	012	018	017	023
1958	109.9	147.1	133.8	171.0	714.4	015	021	019	024
1959	94.9	132.3	111.8	149.2	696.6	014	019	016	021
1960	100.8	125.9	121.9	147.0	722.9	014	017	017	020
1961	102.4	122.0	121.0	140.6	691.2	015	018	018	020
1962	114.7	134.4	141.4	160.8	876.0	013	015	016	018
1963	130.1	157.4	159.3	186.6	991.5	013	016	016	019
1964	117.8	148.9	137.6	168.7	1,085.3	011	014	013	016
1965	134.2	169.7	154.9	190.4	858.7	016	020	018	022
1966	114.3	160.0	144.9	190.6	924.9	012	017	016	021

FUENTE: Departamento de Estudios Económicos, Banco Central de la Rep. Dominicana.

CUADRO No. 3

RELACION DEL CREDITO INTERNO DEL SISTEMA BANCARIO Y EL PRODUCTO  
BRUTO INTERNO

1950-1964

(En millones de RD\$)

Años	Crédito Interno	P.B.I a Precios Corrientes	Relación crédito interno/ P.B.I.
1950	42.1	399.4	0.11
1951	49.5	485.9	0.10
1952	58.0	522.4	0.11
1953	50.6	518.8	0.10
1954	64.3	546.0	0.12
1955	104.7	564.5	0.19
1956	123.6	633.1	0.20
1957	146.2	714.1	0.20
1958	159.8	714.4	0.22
1959	164.5	696.6	0.24
1960	148.3	722.9	0.21
1961	169.1	691.2	0.24
1962	193.0	876.0	0.22
1963	208.9	991.5	0.21
1964	231.9	1,085.3	0.21

Fuente: Departamento de Estudios Económicos,  
Banco Central de la Rep. Dominicana.

CUADRO NO. 1

CREDITOS VIGENTES POR LOS BANCOS COMERCIALES  
POR SECTORES ECONOMICOS

1950 - 1964

VIGENTES A FIN DE:	TOTAL	%	PRESTAMOS OFICIALES	%	INDUSTRIALES	%	AGRICOLAS	%	PECUARIOS	%	COMERCIALES	%	REPARACION O ADQUISICION INMUEBLES	%
1950	18.0	21.6	1.2	6.7	1.9	10.5	0.3	1.7	0.6	3.3	13.9	77.2	0.1	0.6
1951	22.5	24.8	0.5	2.2	2.6	11.6	0.3	1.3	0.7	3.1	18.3	81.3	0.1	0.5
1952	23.6	25.6	1.3	5.5	2.2	9.3	0.2	0.9	0.6	2.5	19.1	80.9	0.2	0.9
1953	27.8	31.9	2.6	9.3	3.8	13.7	0.3	1.1	0.3	1.1	20.5	73.7	0.3	1.1
1954	34.4	36.9	4.8	13.9	9.0	26.1	0.4	1.2	0.4	1.2	19.6	57.0	0.2	0.6
1955	44.7	48.3	10.3	23.1	9.7	21.7	0.4	0.9	0.4	0.9	22.9	51.2	1.0	2.2
1956	46.1	48.2	7.9	17.1	12.5	27.1	0.8	1.7	0.6	1.3	24.0	52.1	0.3	0.7
1957	55.7	58.1	6.2	11.1	15.6	28.0	1.1	2.0	0.6	1.1	32.0	57.4	0.2	0.4
1958	73.1	75.8	7.9	10.8	25.1	34.4	2.0	2.7	0.9	1.2	37.0	50.6	0.2	0.3
1959	75.1	84.0	12.9	17.2	32.7	43.5	2.7	3.6	1.1	1.5	24.8	33.0	0.9	1.2
1960	54.3	57.2	17.5	32.2	16.6	30.6	1.7	3.1	1.6	2.9	16.6	30.6	0.3	0.6
1961	49.0	49.9	17.8	36.3	12.0	24.5	2.2	4.5	1.5	3.1	14.8	30.2	0.7	1.4
1962	72.2	74.5	15.2	21.1	18.3	25.3	2.0	2.8	1.1	1.5	34.7	48.1	0.9	1.2
1963	84.0	85.8	20.3	24.2	19.3	23.0	2.8	3.3	1.4	1.7	38.6	45.9	1.6	1.9
1964	106.3	110.9	37.8	35.6	18.0	16.9	3.4	3.2	1.7	1.6	43.3	40.7	2.1	2.0

\* Estos préstamos comprenden al gobierno, municipios y entidades oficiales como la C.A.D., C.F.I., I.N.D.R.H.I. etc.

Fuente: Departamento de Estudios Económicos, Banco Central de la Rep. Dominicana

RMA/ js88



CUADRO No. 5

VELOCIDAD DE CIRCULACION, INGRESO-DINERO 1950 - 1964

(En millones RD\$)

A ñ o s	Emisión Monetaria (SalDOS)	P. B. I.	P.B.I./E.M.
1950	68.0	399.4	5.87
1951	92.9	485.9	5.23
1952	98.6	522.4	5.30
1953	90.6	518.8	5.73
1954	114.8	546.0	4.76
1955	111.7	564.5	5.05
1956	122.4	633.1	5.17
1957	128.3	714.1	5.57
1958	151.3	714.4	4.72
1959	130.0	696.6	5.36
1960	160.2	722.9	4.51
1961	158.1	691.2	4.37
1962	186.6	876.0	4.69
1963	229.7	991.5	4.32
1964	178.0	1,085.3	6.10

FUENTE: Departamento de Estudios Económicos,  
Banco Central de la República Dominicana.

CUADRO No. 6

RELACION DE LOS DEPOSITOS A LA VISTA AL MEDIO CIRCULANTE  
1950 - 1964

(En millones RD\$)

A ñ o s	Depósitos a la Vista (particulares)	Medio Circulante	1/2	Depósitos a la Vista incluyendo oficiales	Medio Circulante Total	4/5
	(1)	(2)	(3)	(4)	(5)	(6)
1950	24.9	44.4	0.56	38.7	58.2	0.66
1951	31.9	56.5	0.56	53.8	78.4	0.69
1952	35.6	65.3	0.55	53.6	83.3	0.64
1953	32.3	63.3	0.51	45.8	76.8	0.60
1954	37.8	72.3	0.52	57.8	92.3	0.63
1955	40.9	82.3	0.50	52.3	93.7	0.56
1956	44.4	87.0	0.51	60.5	103.1	0.59
1957	45.3	91.7	0.49	57.3	103.7	0.55
1958	64.6	115.2	0.56	76.0	126.6	0.60
1959	47.4	98.1	0.48	57.0	107.7	0.53
1960	60.9	109.5	0.56	74.6	123.2	0.61
1961	59.4	111.5	0.53	69.1	121.2	0.57
1962	59.6	123.1	0.48	74.2	137.7	0.54
1963	67.7	143.3	0.47	83.8	159.4	0.53
1964	61.0	128.7	0.47	76.4	144.1	0.53

Fuente: Departamento de Estudios Económicos,  
Banco Central de la República Dominicana.

CUADRO Nº 7.-

OBLIGACIONES POR DEPOSITOS DE LOS BANCOS COMERCIALES

1950 - 1966

(En millones de RD\$)

SalDOS al Fin de:	A la Vista			De		A Plazos	Especia- les	Total
	Particulares	Oficiales	Totales	Ahorros	Tasa			
1950	23.6	13.8	37.4	9.8	2.5%	-	2.0	49.2
1951	30.0	21.9	51.9	10.9	2.5%	0.0	1.2	64.0
1952	34.3	18.0	52.3	13.3	2.5%	0.0	0.8	66.4
1953	30.3	13.5	43.8	12.5	2.5%	0.4	1.6	58.3
1954	35.7	20.0	55.7	26.5	2.5%	0.7	1.0	83.9
1955	37.5	26.7	64.2	33.6	2.5%	0.7	2.7	101.2
1956	39.8	31.4	71.2	37.6	2.5%	0.9	1.9	111.6
1957	42.4	29.6	72.0	42.0	2.5%	1.3	6.2	121.5
1958	59.3	23.9	83.2	35.8	2.5%	1.4	3.3	123.7
1959	44.2	16.9	61.1	32.0	2.5%	5.4	3.6	102.1
1960	52.2	21.1	73.3	12.8	2.5%	12.3	3.5	101.9
1961	50.3	18.6	68.9	8.2	2.5%	11.4	14.4	102.9
1962	51.2	26.7	77.9	17.4	2.5%	2.3	30.9	128.5
1963	54.5	29.2	83.7	24.7	2.5%	2.6	46.2	157.0
1964	50.1	19.8	69.9	26.1	2.5%	5.0	13.6	114.6
1965	58.0	20.7	78.7	30.1	(2.53.5 4.0%)	5.4	18.9	133.1
Enero	45.9	23.5	69.4	25.9	2.5%	4.0	12.9	112.2
Febr.	45.2	23.8	69.0	25.8	2.5%	3.9	9.9	108.6
Marzo	45.7	19.8	65.5	25.6	2.5%	4.1	8.9	104.1
Abril	-	-	-	25.6	3.5%	-	-	-
Mayo	-	-	-	25.6	3.5%	-	-	-
Junio	-	-	-	25.6	3.5%	-	-	-
Julio	-	-	-	25.6	3.5%	-	-	-
Agosto	-	-	-	25.6	3.5%	-	-	-
Sept.	-	-	-	25.6	3.5%	-	-	-
Octub.	-	-	-	25.6	3.5%	-	-	-
Nov.	55.6	32.7	88.3	28.5	3.5%	4.2	19.5	140.5
Dic.	58.1	20.6	78.7	30.1	4.0%	5.4	18.9	133.1
<u>1966</u> †	<u>50.1</u>	<u>25.1</u>	<u>75.2</u>	<u>34.8</u>		<u>7.0</u>	<u>19.1</u>	<u>136.1</u>
Enero	55.3	27.2	82.5	31.3	4.0%	5.7	19.2	138.7
Febr.	54.0	24.5	78.5	31.8	4.0%	5.8	17.8	133.9
Marzo	50.7	21.6	72.3	33.0	4.0%	6.7	18.8	130.8
Abril	47.7	21.1	68.8	34.5	4.0%	6.7	16.1	126.1
Mayo	48.0	27.5	75.5	36.3	4.0%	7.0	16.2	135.0
Junio	49.1	23.5	72.6	36.3	4.0%	7.0	15.2	131.1
Julio	48.1	23.6	71.1	36.6	4.0%	7.2	19.0	134.5
Agosto	49.3	25.3	74.6	36.4	4.0%	8.2	23.5	142.7
Sept.	48.7	31.8	80.5	36.7	4.0%	8.3	26.4	151.9
Octub.	48.6	28.3	76.9	36.9	4.0%	8.8	35.4	158.0
Nov.	51.1	33.0	84.1	36.6	4.0%	9.1	36.8	166.6
Dic.	-	-	-	-	-	-	-	-

† Promedio de saldos mensuales.

FUENTE: Departamento de Estudios Económicos, Banco Central de la Rep. Dominicana.

RMA/lan.

CUADRO No. 8

DEPOSITOS A LA VISTA Y DE AHORRO EN RELACION  
CON EL TOTAL DE DEPOSITOS AÑO 1965

Año 1965 (Meses)	Depósitos a la Vista	Ahorros	Tasa de interés, Dep. Ahorro (%)	Total Depósitos	2/5	3/5
(1)	(2)	(3)	(4)	(5)		
Enero	69.4	25.9	2.5	99.3	0.70	0.26
Febrero	69.0	25.8	2.5	98.7	0.70	0.26
Marzo	65.5	25.6	2.5	95.2	0.69	0.27
Abril	-	-	3.5	-	-	-
Mayo	-	-	-	-	-	-
Junio	-	-	-	-	-	-
Julio	-	-	-	-	-	-
Agosto	-	-	-	-	-	-
Septiembre	-	-	-	-	-	-
Octubre	-	-	-	-	-	-
Noviembre	88.3	28.5	3.5	121.0	0.73	0.24
Diciembre	78.7	30.1	4.0	114.2	0.69	0.26

Fuente: Departamento de Estudios Económicos,  
Banco Central de la República Dominicana.

CUADRO No. 9

RELACION DE LOS DEPOSITOS A LA VISTA Y DE AHORRO,  
AL TOTAL DE DEPOSITOS, AÑO 1966, POR MESES

Año 1966 (Meses)	Depósitos a la Vista	Ahorros	Tasa de interés, Dep. Ahorro (%)	Total Depósitos	2/5	3/5
(1)	(2)	(3)	(4)	(5)		
Enero	82.5	31.3	4.0	157.9	0.52	0.20
Febrero	78.5	31.8	-	116.1	0.68	0.27
Marzo	72.3	33.0	-	112.0	0.65	0.29
Abril	68.8	34.5	-	110.0	0.63	0.31
Mayo	75.5	36.3	-	118.8	0.64	0.31
Junio	72.6	36.3	-	115.9	0.63	0.31
Julio	71.1	36.6	-	115.5	0.62	0.32
Agosto	74.6	36.4	-	119.2	0.63	0.31
Septiembre	80.5	36.7	-	125.5	0.64	0.29
Octubre	76.9	36.9	-	122.6	0.63	0.30
Noviembre	84.1	36.6	4.0	129.8	0.65	0.28
Diciembre	-	-	-	-	-	-

Fuente: Departamento de Estudios Económicos,  
Banco Central de la República Dominicana.

CUADRO No. 10

RELACION DE LOS DEPOSITOS A LA VISTA Y DE AHORRO CON  
EL TOTAL DE DEPOSITOS, AÑOS 1950 - 1964

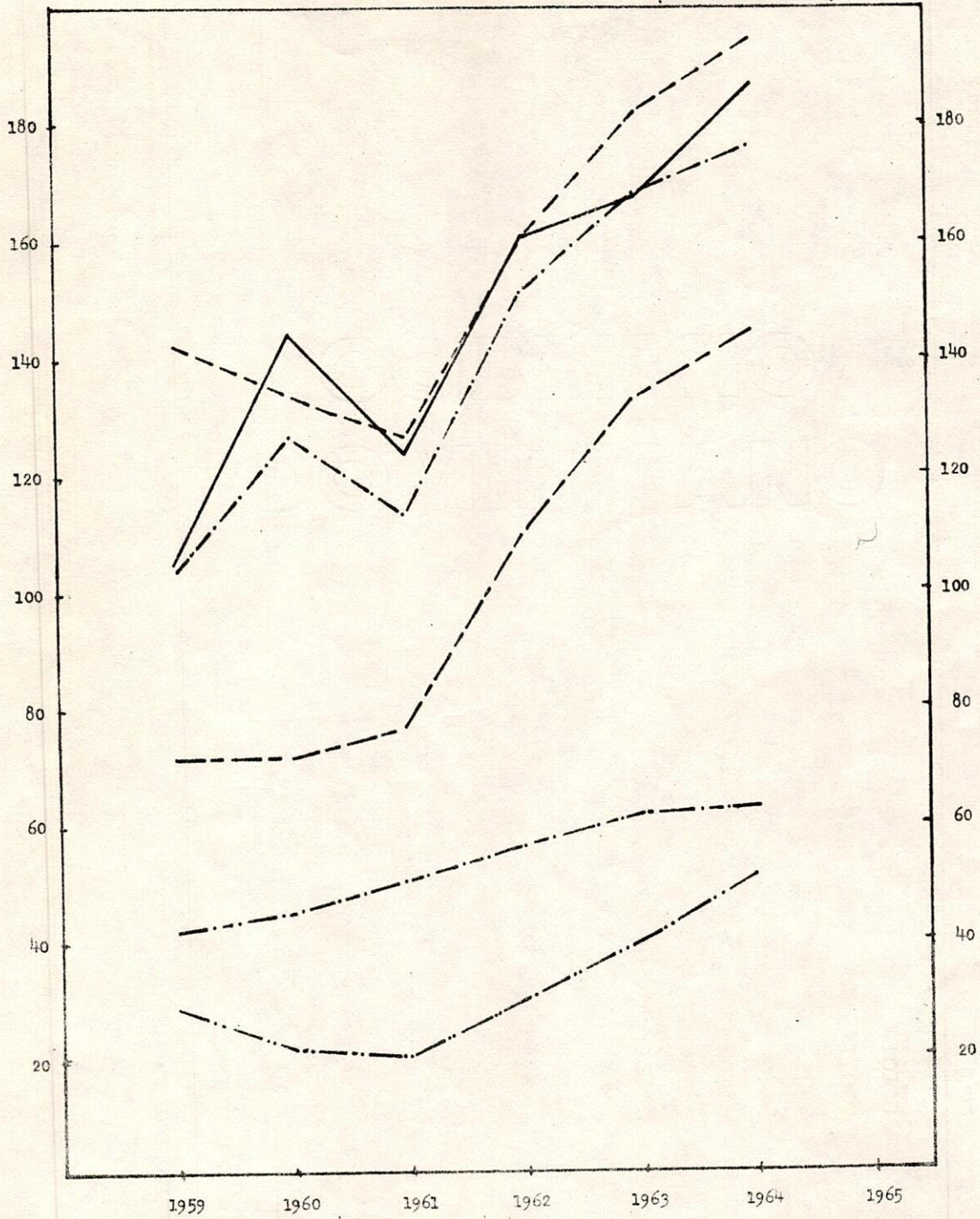
A ñ o s	Depósitos a la Vista	Ahorros	Tasa de interés, Dep. Ahorro (%)	Total Depósitos	2/5	3/5
(1)	(2)	(3)	(4)	(5)		
1950	37.4	9.8	2.5	49.2	0.76	0.20
1951	51.9	10.9	2.5	64.0	0.81	0.17
1952	52.3	13.3	2.5	66.4	0.79	0.20
1953	43.8	12.5	2.5	58.3	0.75	0.21
1954	55.7	26.5	2.5	83.9	0.66	0.32
1955	64.2	33.6	2.5	101.2	0.63	0.33
1956	71.2	37.6	2.5	111.6	0.64	0.34
1957	72.0	42.0	2.5	121.5	0.59	0.35
1958	83.2	35.8	2.5	123.7	0.67	0.29
1959	61.1	52.0	2.5	102.1	0.60	0.31
1960	73.3	12.8	2.5	101.9	0.72	0.13
1961	68.9	8.2	2.5	102.9	0.67	0.08
1962	77.9	17.4	2.5	128.5	0.61	0.14
1963	83.7	24.7	2.5	110.8	0.76	0.22
1964	69.9	26.1	2.5	101.0	0.69	0.26

Fuente: Departamento de Estudios Económicos,  
 Banco Central de la República Dominicana.

GRAFICO No. 1

PARTICIPACION DE LOS SECTORES EN EL  
PRODUCTO NACIONAL BRUTO  
(1959-1965)

(En millones de RD\$)



— Agrícola      - - - - - Industrial      - . . . . . Construcción  
- . . . . Pecuaria      - - - - - Oficial      - - - - - Comercio

TABLE NO. 1

PERCENTAGE OF LABORATORY  
TESTS (1951-1952)

(% of total)

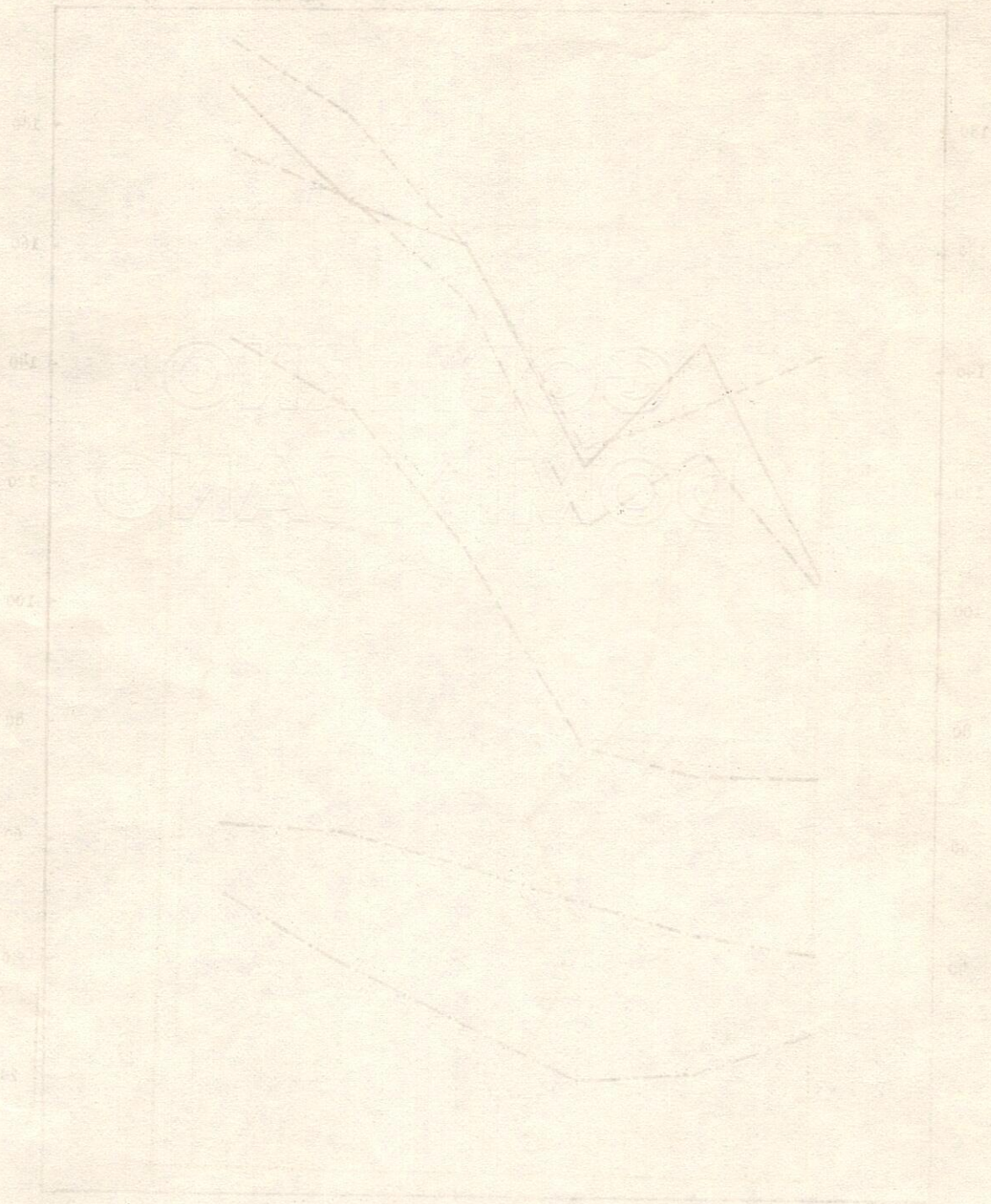
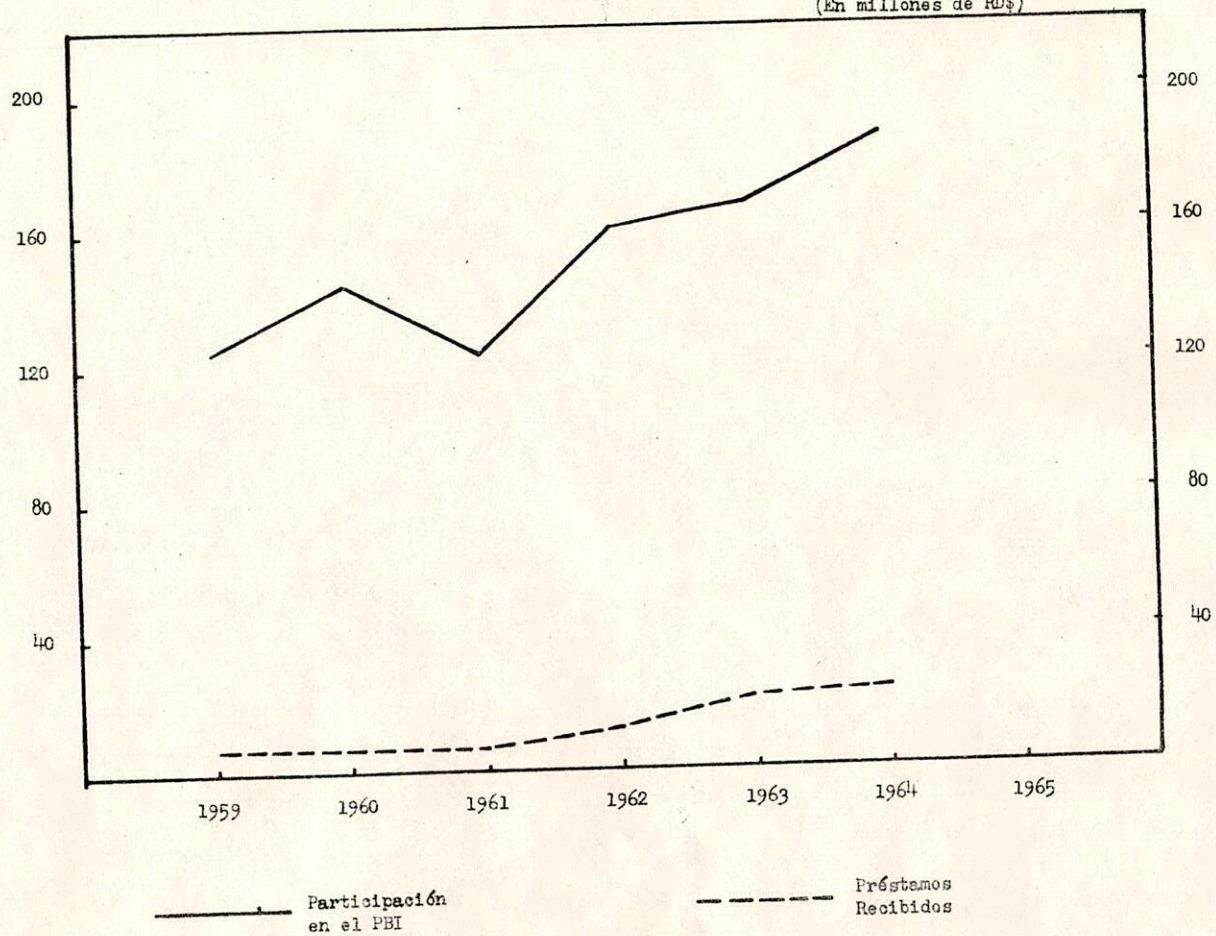


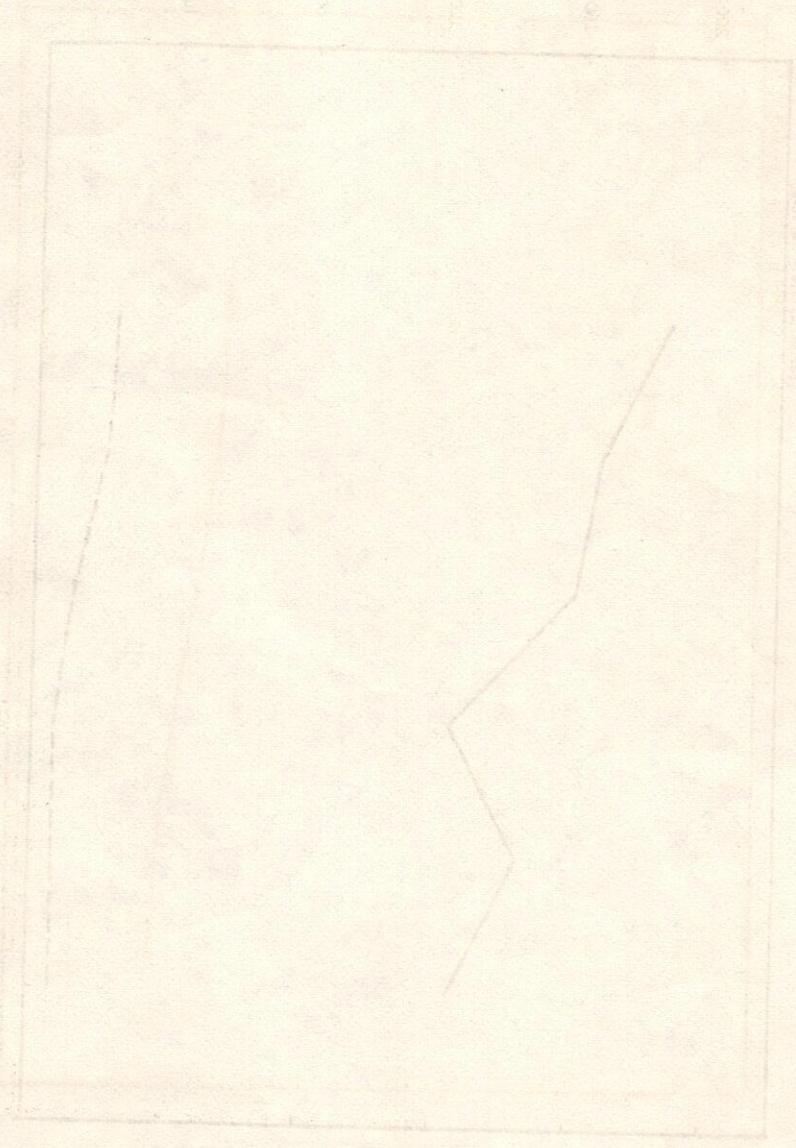
GRAFICO NO. 2

PARTICIPACION DEL SECTOR AGRICOLA  
EN EL PBI Y PRESTAMOS RECIBIDOS  
POR ESE SECTOR (1959-1965)

(En millones de RD\$)



© 1954  
© 1954



1. This drawing is a technical drawing of a mechanical part.  
2. It is a technical drawing of a mechanical part.  
3. It is a technical drawing of a mechanical part.

© 1954  
© 1954

© 1954  
© 1954

GRAFICO NO. 3

PARTICIPACION DEL SECTOR PECUARIO  
EN EL PBI Y PRESTAMOS RECIBIDOS  
POR ESE SECTOR (1959-1965)

(En millones de RD\$)

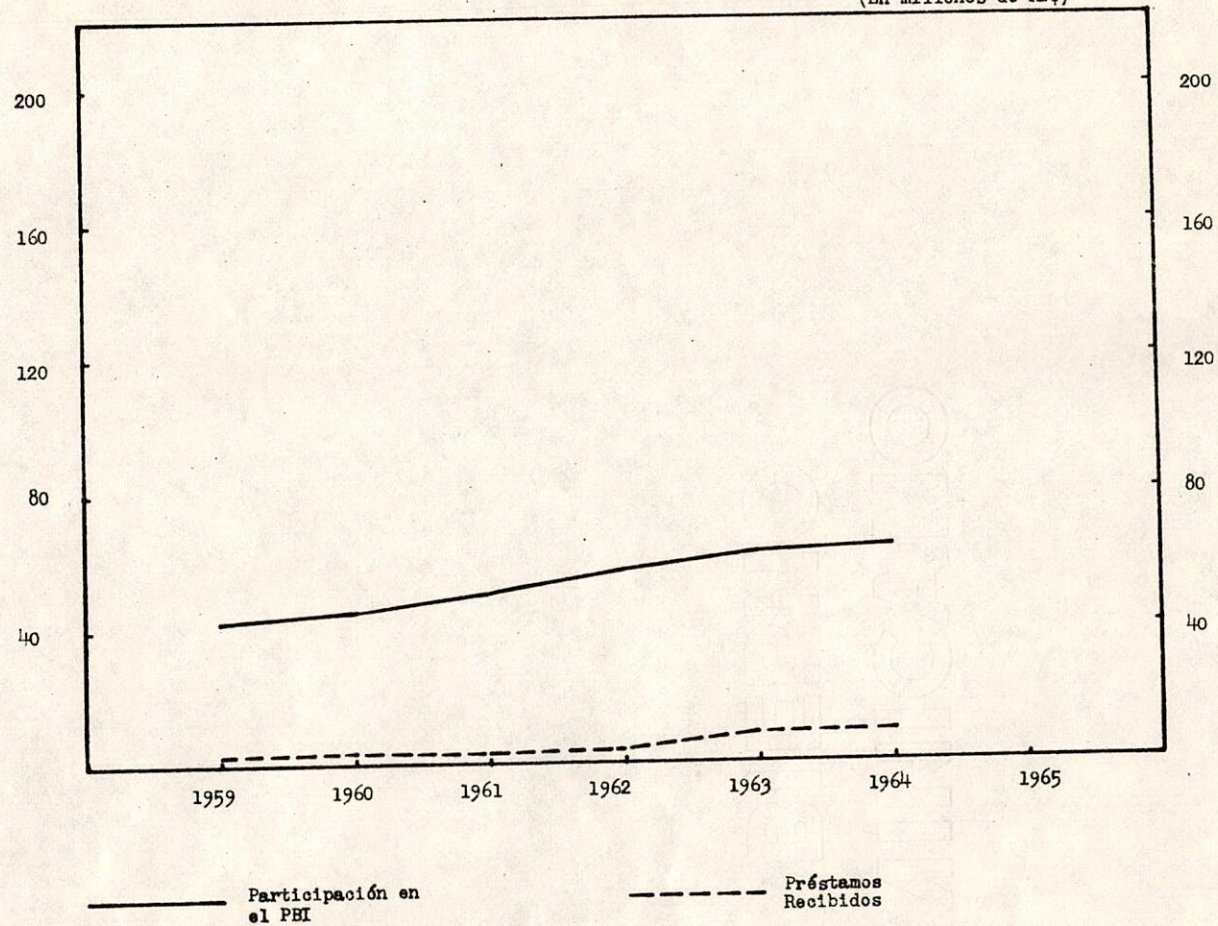
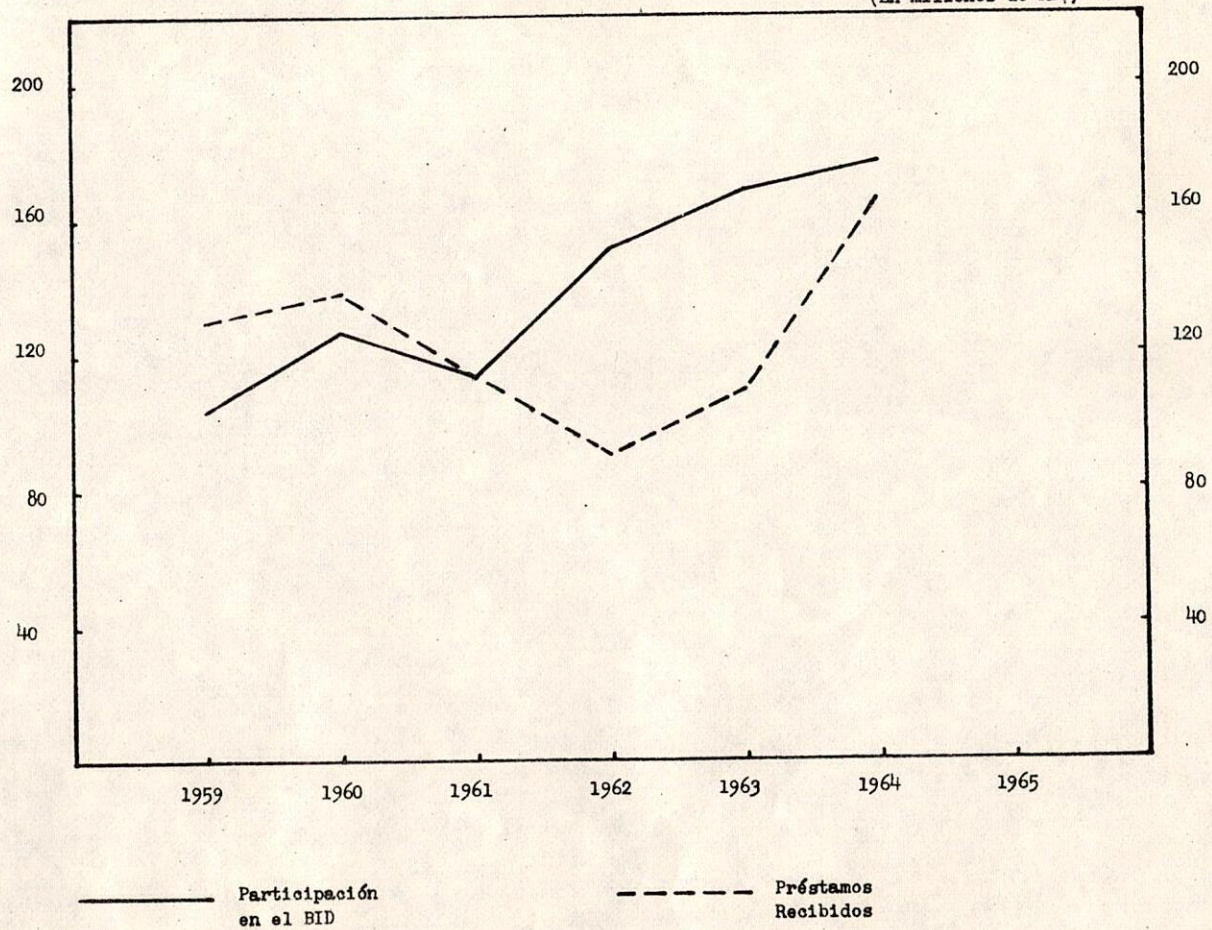




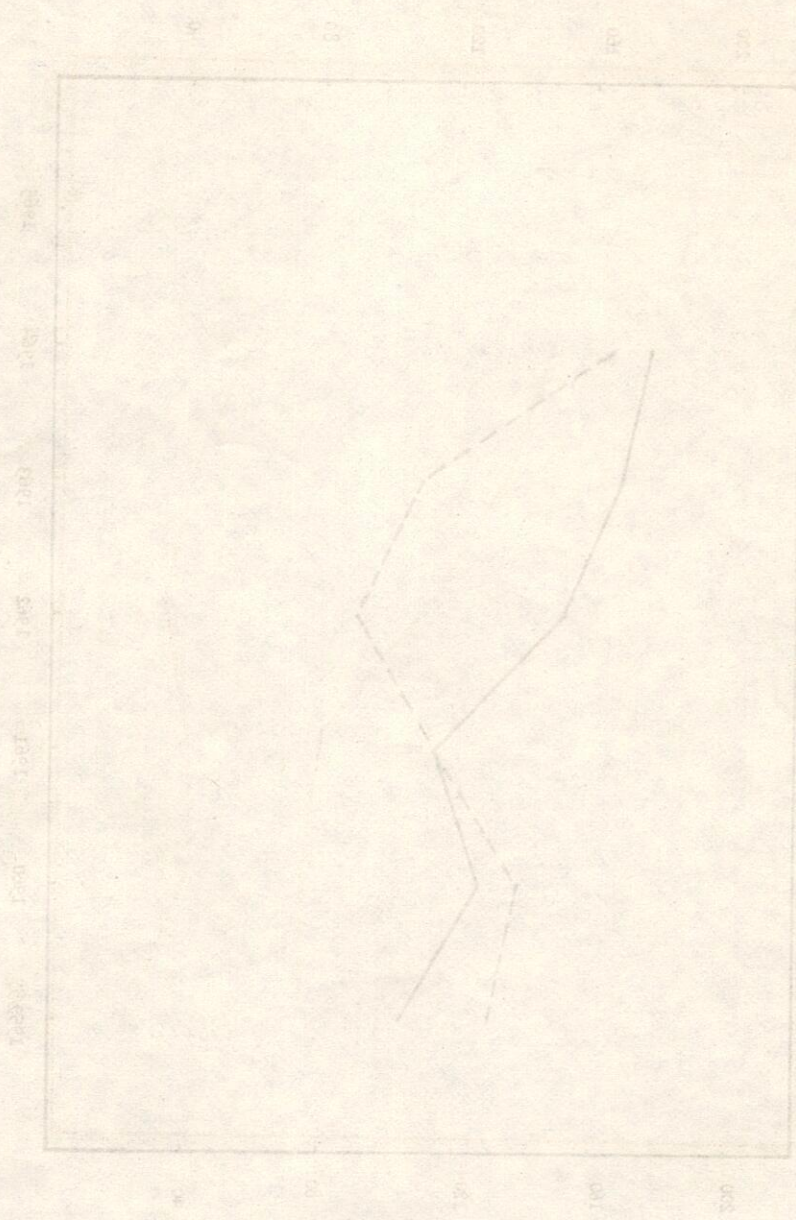
GRAFICO NO. 4

PARTICIPACION DEL SECTOR INDUSTRIAL  
EN EL PBI Y PRESTAMOS RECIBIDOS  
POR ESE SECTOR (1959 - 1965)

(En millones de RD\$)



19070000  
19070000



(continued on next page)

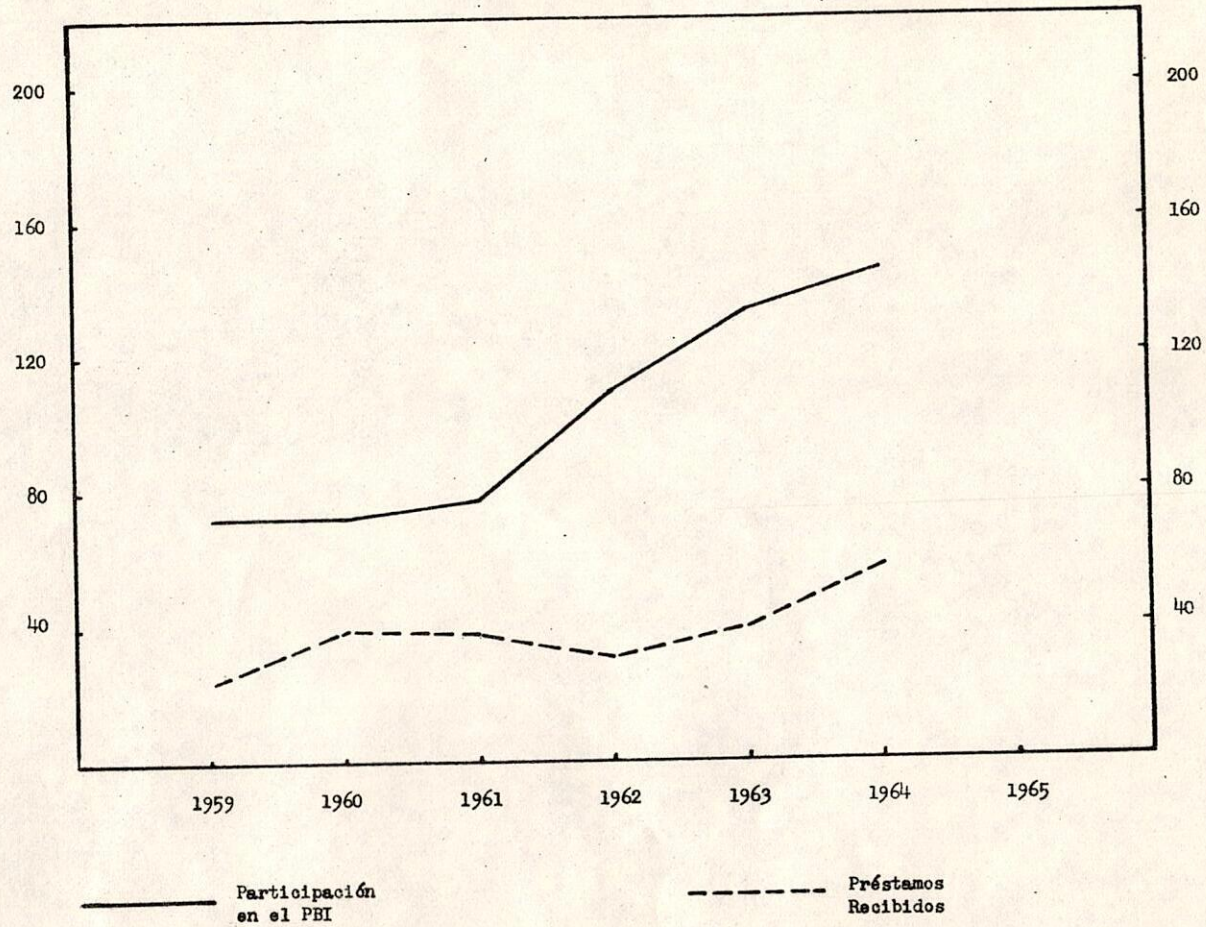
1965 EST. BY BUREAU (1965) - 1969  
1965 EST. BY BUREAU (1965) - 1969  
1965 EST. BY BUREAU (1965) - 1969

CONFIDENTIAL

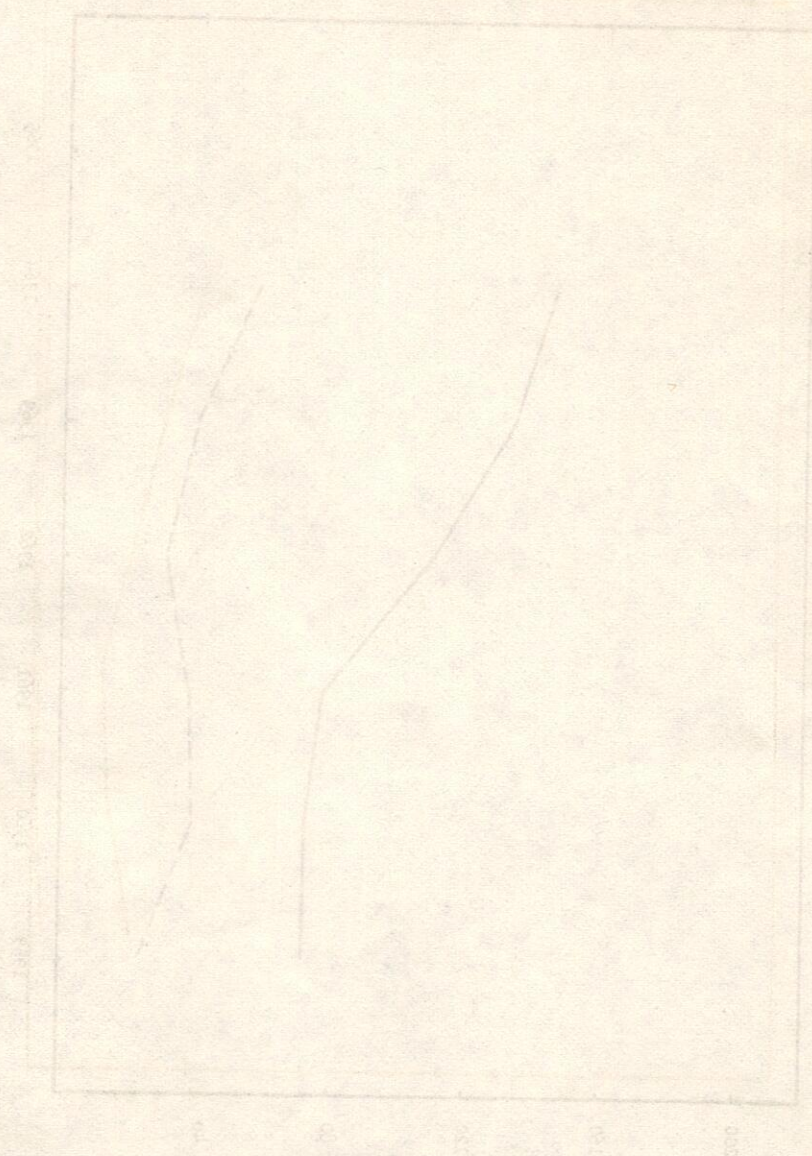
GRAFICO NO. 5

PARTICIPACION DEL SECTOR OFICIAL  
EN EL PBI Y PRESTAMOS RECIBIDOS  
POR ESE SECTOR (1959-1965)

(En millones de RD\$)



1000  
1000



(See Appendix, p. 209)

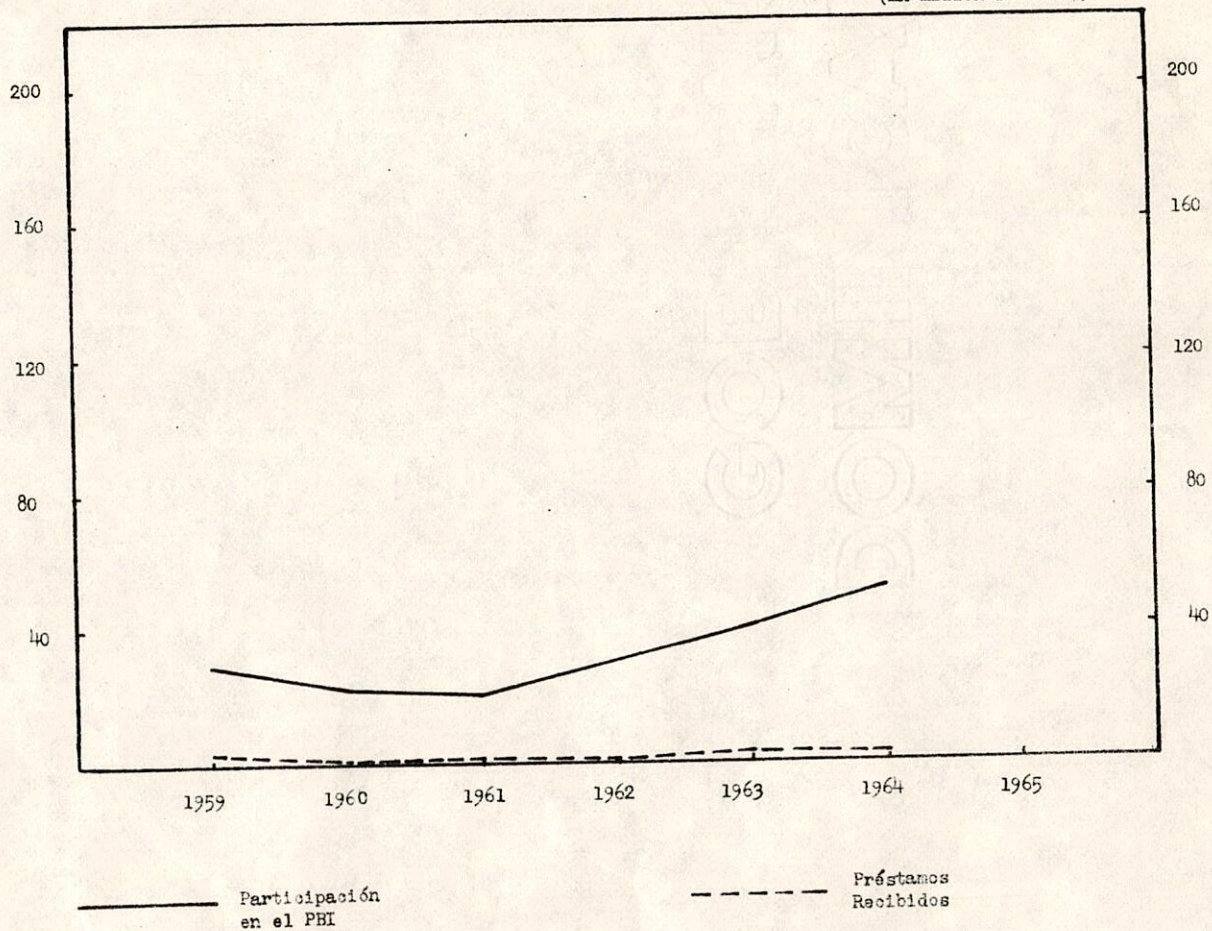
1000  
1000

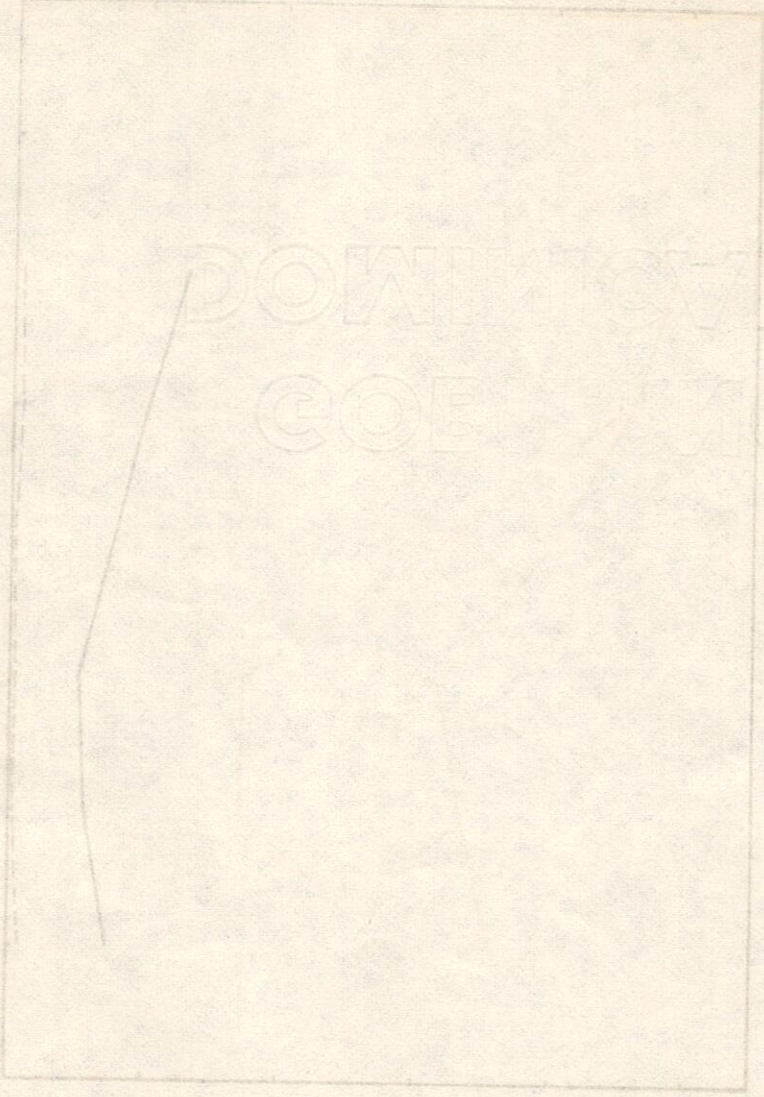
1000  
1000

GRAFICO NO. 6

PARTICIPACION DEL SECTOR CONSTRUCCION  
EN EL PBI Y PRESTAMOS RECIBIDOS  
POR ESE SECTOR (1959-1965)

(En millones de RD\$)





Sheet number 20

RESEARCH REPORT NO. 100  
 GEOPHYSICAL RESEARCH BOARD  
 NATIONAL RESEARCH COUNCIL OF CANADA

1960

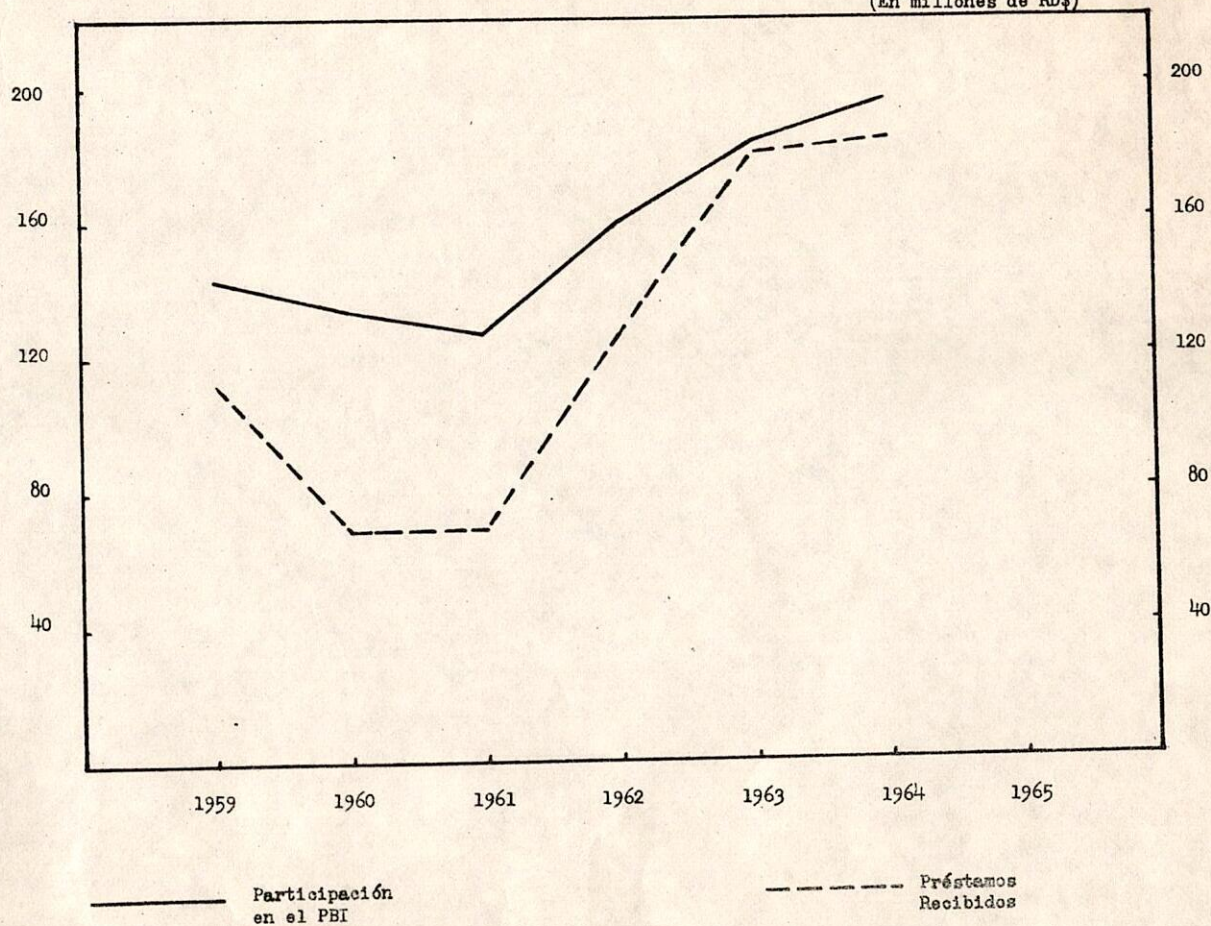
1000

1000

GRAFICO NO. 7

PARTICIPACION DEL SECTOR COMERCIO  
EN EL PBI Y PRESTAMOS RECIBIDOS  
POR ESE SECTOR (1959-1965)

(En millones de RD\$)



DOMINICANO  
GOBIERNO

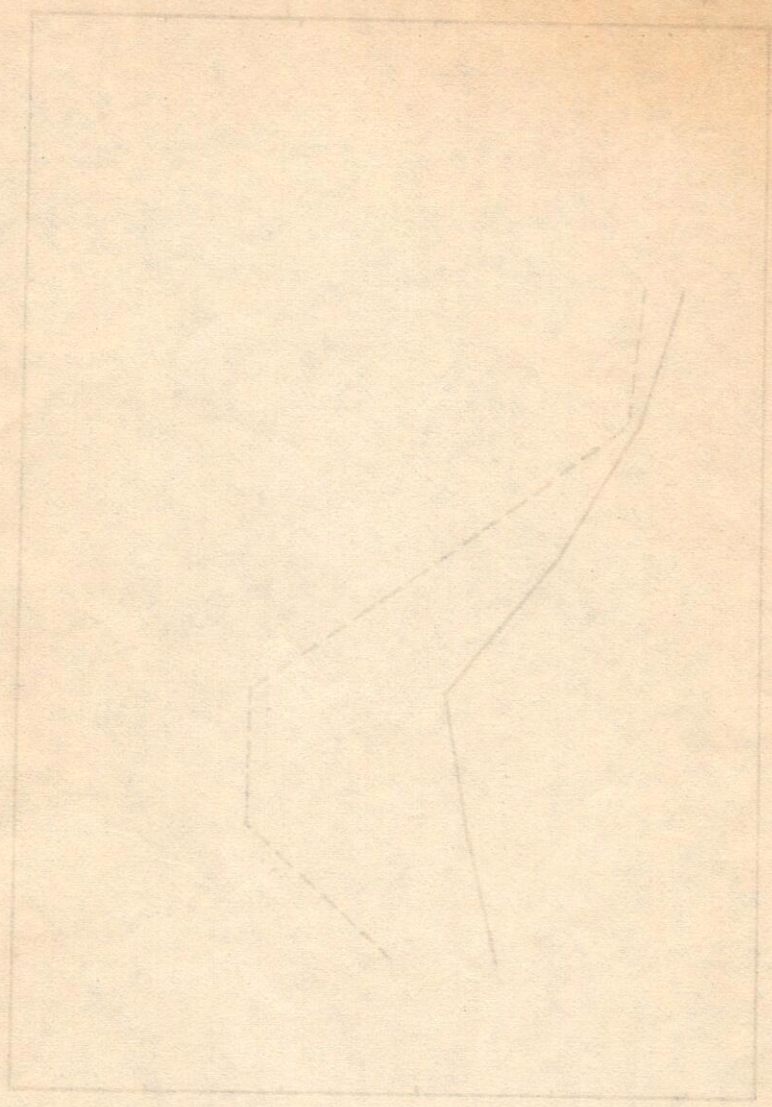


GRÁFICO N.º 1  
EVOLUCIÓN DEL PRODUCTO INTERNO BRUTO  
EN LA REPÚBLICA DOMINICANA  
PERIODO 1950-1960