

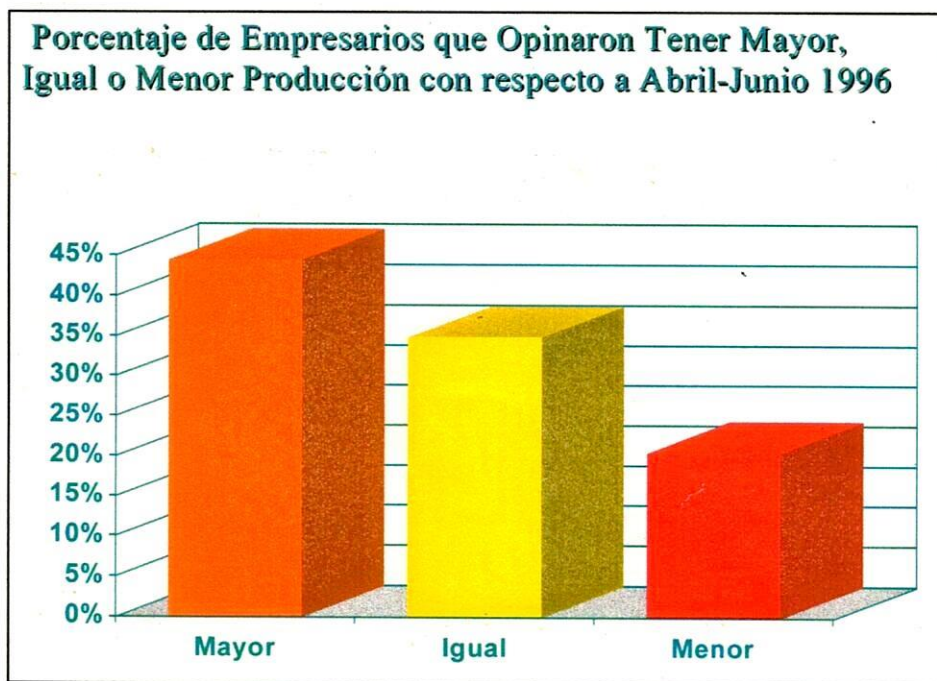
F  
RD  
0377  
1997  
2do



**CENTRAL DE LA REPUBLICA DOMINICANA**

**ENCUESTA DE OPINION EMPRESARIAL AL SECTOR  
MANUFACTURERO  
SEGUNDO TRIMESTRE DE 1997**

**Porcentaje de Empresarios que Opinaron Tener Mayor,  
Igual o Menor Producción con respecto a Abril-Junio 1996**



Santo Domingo, D.N.  
Julio de 1997



F  
ED  
0377  
1997  
2do.

## PRESENTACION

*El Departamento de Programación Monetaria e Investigación Económica del Banco Central de la República Dominicana, pone a disposición de las autoridades, la comunidad de negocios y el público en general, los resultados de la Encuesta de Opinión Empresarial del Sector Manufacturero, correspondientes al trimestre Abril-Junio del año 1997, en la que se recogen informaciones referentes a la producción, ventas, precios y expectativas del sector, entre otras.*

*La presente encuesta se concibió con la finalidad de generar de manera rápida y oportuna, indicadores cualitativos sobre la situación económica del sector manufacturero, constituyendo un valioso instrumento del diagnóstico de la coyuntura económica, cuyo análisis es relevante para la toma de decisiones.*

*Los sondeos de opinión empresarial se fundamentan en la experiencia cotidiana y nivel gerencial de los informantes, ya que conocen con bastante exactitud la situación del sector, y por tanto, pueden evaluar su condición en el presente y prever su evolución futura en el corto plazo.*

*El valor informativo de estas encuestas de opinión está ampliamente avalado por la experiencia internacional, por lo que se ha convertido en una herramienta de trabajo altamente apreciada, teniendo los resultados obtenidos su mayor aprovechamiento cuando se validan con la información cuantitativa (como por ejemplo series cuantitativas de las Cuentas Nacionales), a través de la confrontación posterior, lo que permite mejorar las estimaciones de las principales variables económicas.*

BANCO CENTRAL DE LA REPUBLICA DOMINICANA

BIBLIOTECA

28/10/97

Leonado

97-355

*12/10/97*

## INDICE

	Pag.
I. PRODUCCION.....	2
II. DEMANDA INTERNA Y EXTERNA.....	4
2.1 Demanda Interna.....	4
2.2 Demanda Externa.....	5
III. PRECIOS.....	6
3.1 Precio Medio de las Ventas.....	6
3.2 Precio de la Materia Prima Nacional e Importada .....	7
IV. SITUACION ECONOMICA.....	8
V. EXPECTATIVAS.....	9
VI. ANALISIS POR TAMAÑO DE EMPRESA.....	9
CONCLUSIONES.....	11
INDICE DE ANEXOS.....	12



## ENCUESTA NACIONAL DE OPINION EMPRESARIAL AL SECTOR MANUFACTURERO SEGUNDO TRIMESTRE DE 1997

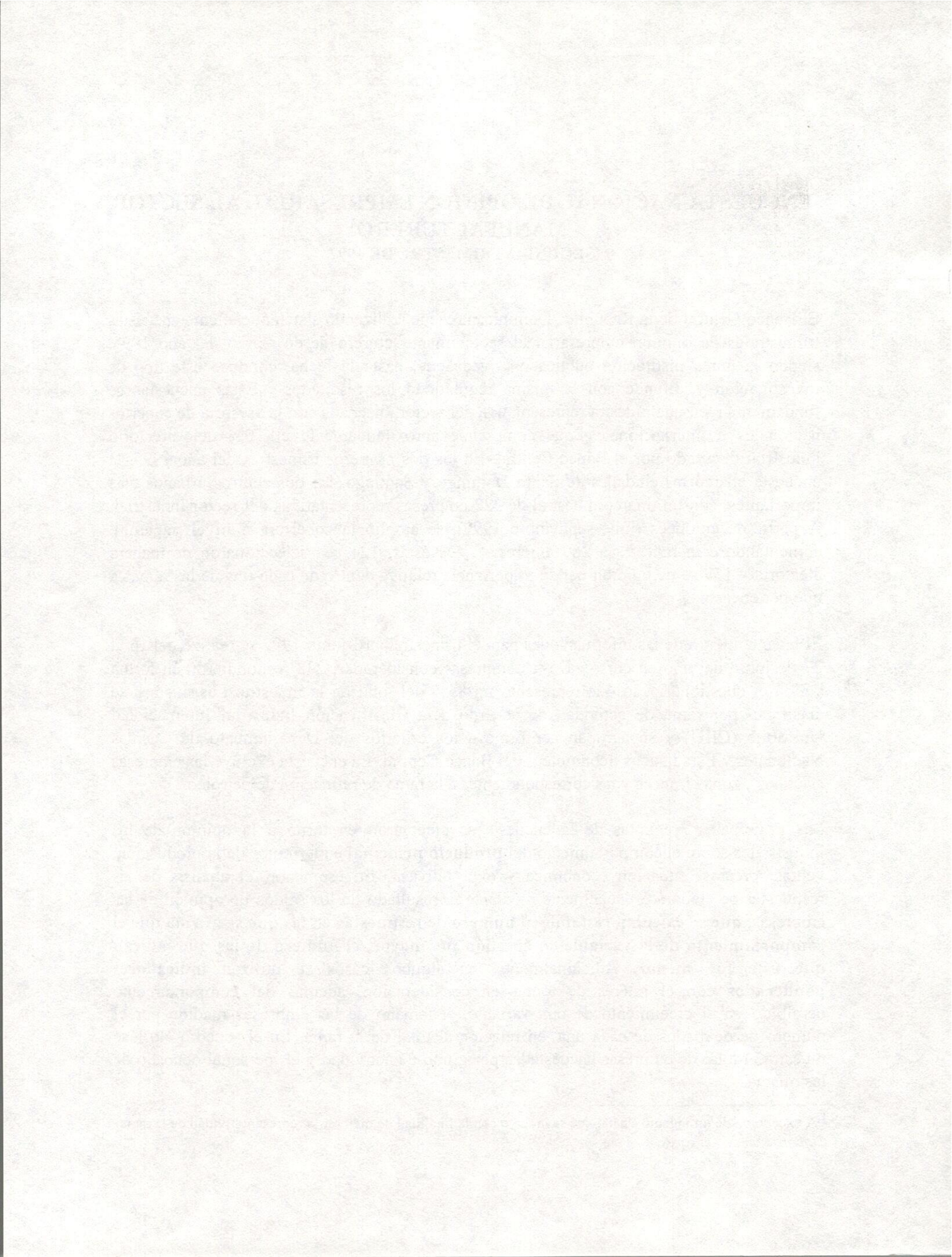
El Banco Central de la República Dominicana viene realizando sistemáticamente encuestas trimestrales de opinión empresarial al sector manufacturero desde marzo del año 1995, siendo la única institución pública o privada que, hasta la fecha, conduce este tipo de investigación y difunde con la misma regularidad los resultados. Estas encuestas se fundamentan en una muestra representativa del sector, diseñada con la asesoría de expertos nacionales e internacionales, que comprende aproximadamente el 10% del directorio industrial depurado por el Banco Central. En los dos primeros trimestres del año 1995, la encuesta abarcó las ciudades de Santo Domingo y Santiago, los dos centros urbanos más importantes, con un marco muestral de 222 empresas representativas del sector industrial. A partir de entonces (julio-septiembre 1995), se amplió la cobertura a nivel nacional, aumentándose la muestra a 280 empresas. De éstas, 121 se seleccionaron de manera aleatoria y 159 se escogieron por su importancia relativa dentro de cada una de las ramas a que pertenecen.

El levantamiento de las informaciones para el trimestre abril-junio 1997 se realizó del 16 al 27 de junio del año en curso. De las empresas consideradas, 238 respondieron en forma válida el cuestionario, lo que representó un 85% del total de la muestra. Las mismas se clasifican por rama de actividad de acuerdo a la Clasificación Industrial Internacional Uniforme (CIIU) y se agrupan conforme a los criterios del Departamento de Cuentas Nacionales y Estadísticas Económicas del Banco Central. La encuesta excluye las empresas estatales<sup>1</sup>, zonas francas y las correspondientes a la rama de refinación de petróleo.

Las principales preguntas de la encuesta se efectuaron en torno a la opinión de los industriales sobre el comportamiento del **producto principal** en términos de la producción, ventas, precios, situación económica y expectativas. En ese tenor, el análisis de las respuestas se elabora esencialmente mediante el resultado de los saldos de opinión de las empresas, **que se calculan restando al número de respuestas en las que se afirma que el comportamiento de la variable en cuestión fue mayor, el número de las que indican que éste fue menor.** Adicionalmente, en algunos casos se utilizan **indicadores ponderados** con el interés de tomar en consideración, además del comportamiento percibido en el crecimiento de una variable, el tamaño de las empresas medido por el número de ocupados de cada una, en relación al total de la rama. En el cuadro No.1 se muestra el total de empresas encuestadas por grupo de actividad y el personal ocupado de las mismas.

---

<sup>1</sup> A excepción de un ingenio estatal que se incluyó con la finalidad de mejorar la representatividad de la rama *Elaboración de Azúcares.*



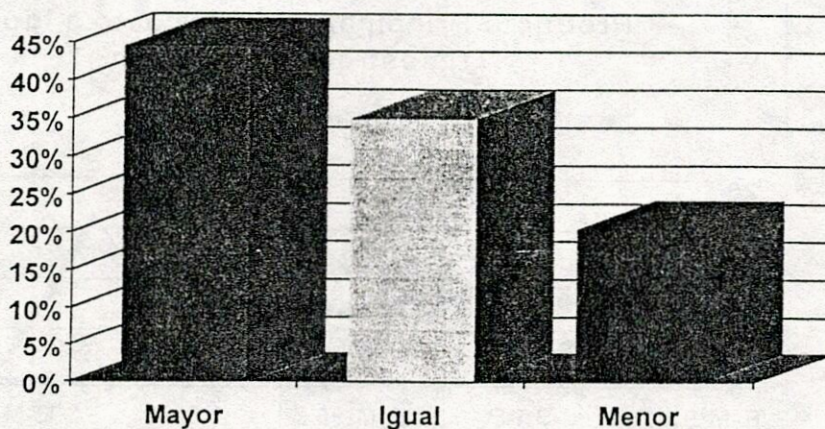
**CUADRO No.1**  
**TOTAL DE EMPRESAS ENCUESTADAS Y PERSONAL OCUPADO POR RAMA**  
**DE ACTIVIDAD**

<b>RAMA DE ACTIVIDAD</b>	<b>TOTAL DE EMPRESAS POR GRUPO</b>	<b>NUMERO DE EMPLEADOS</b>
Productos de Molinería	11	1,238
Elaboración de Azúcares	3	11,876
Otros Productos Alimenticios	52	10,182
Bebidas y Productos de Tabaco	22	11,576
Textiles, Prendas de Vestir, Adobo y Teñido de Pieles	26	2,192
Curtido y Adobo de Cuero, Artículos Cuero y Calzado	7	378
Sustancias y Productos Químicos	22	2,644
Productos de Caucho y Plástico	14	1,415
Otros Productos Minerales, Metálicos, No Metálicos, Maquinaria y Equipo	33	4,825
Metales Comunes	2	92
Otras Industrias de Manufactura	46	2,448
<b>TOTALES</b>	<b>238</b>	<b>48,866</b>

### **I. PRODUCCION**

Conforme a la opinión de los empresarios, el 65.1% de las industrias encuestadas declararon que la producción del trimestre abril-junio de 1997 fue mayor o igual que la de igual trimestre del año anterior. Un 44.5% de las mismas opinó que fue mayor, un 20.6% afirmó que ésta fue igual y 34.9% que fue menor.

**Porcentaje de Empresarios que Opinaron Tener Mayor, Igual o Menor Producción con respecto a Abril-Junio 1996**

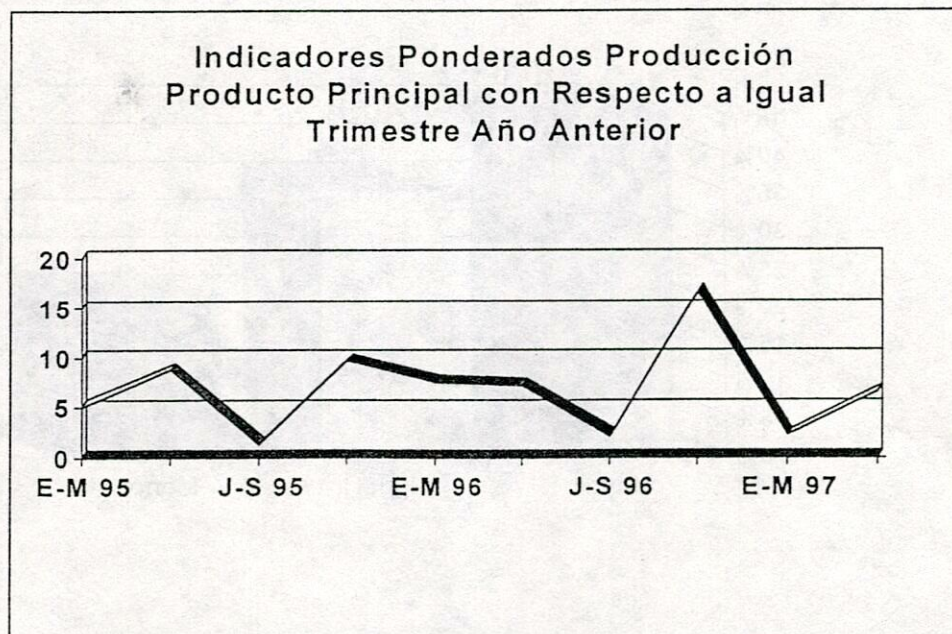


En vista de que más empresas declararon haber tenido mayores niveles de producción que menores, el **saldo de opinión, arrojó un resultado favorable de 9.7 por ciento**, calculado éste como la diferencia entre los porcentajes de las empresas que indicaron mayores niveles y las que opinaron en sentido contrario. De igual manera, **el indicador ponderado de la producción, tomando en consideración el número de empleados, alcanzó un valor de 6.6%**, medido con relación a igual trimestre del año anterior. Es importante destacar que aún excluyendo la rama de *elaboración de azúcares*, con la finalidad de evaluar el desempeño del resto del sector manufacturero, **el indicador mostró un valor positivo de 3.86 por ciento**. En consecuencia, estos resultados demuestran que los empresarios percibieron una mejoría en la producción con respecto al segundo trimestre de 1996.

Entre los factores que influenciaron este comportamiento favorable, los industriales encuestados mencionaron, principalmente, **la aplicación de la tasa cero a las importaciones de insumos, equipos y maquinarias agrícolas, el aumento de la productividad de las empresas por la introducción de nuevas tecnologías y la mejor calificación del personal**.

Las empresas que tuvieron un mejor desempeño fueron las correspondientes a las ramas de *elaboración de azúcares; otros productos alimenticios; y otros productos minerales metálicos, no metálicos, maquinarias y equipos*. Mientras que las ramas con resultados menos favorables fueron *otras industrias manufactureras; y la de curtido y adobo de cuero, artículos de cuero y calzado*.

En el siguiente gráfico, donde se muestra el indicador de la opinión de los empresarios sobre la comparación de la **producción con respecto a igual trimestre del año anterior**, correspondiente a las diez encuestas realizadas hasta la fecha, se observa un comportamiento positivo. El mayor crecimiento del indicador ponderado de producción ocurrió en el trimestre octubre-diciembre de 1996, período en que la rama de *elaboración de azúcares* experimentó un gran dinamismo con respecto al mismo período del año anterior.



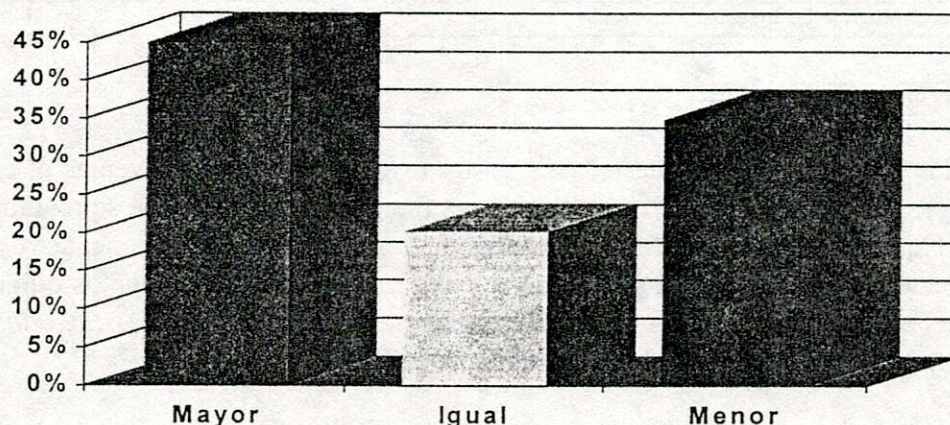
En la comparación de la producción del segundo trimestre con respecto al enero-marzo de 1997, el número de empresas que opinó haber logrado mayores niveles de producción también superó al que reportaron reducciones, resultando un saldo de opinión ponderado positivo de 8.5%, destacándose las ramas de *elaboración de azúcares; bebidas y productos de tabaco; y otros productos minerales, metálicos, no metálicos y maquinarias y equipos.*

## II. DEMANDA INTERNA Y EXTERNA

### 2.1 Demanda interna

En lo concerniente a las ventas del producto principal durante el segundo trimestre de este año, el 65.2% de las empresas reportó que tuvo ventas iguales o mayores con relación al mismo período de 1996. El 45.0% respondió que las mismas fueron mayores, el 20.2% percibió que fueron iguales y el 34.9% que sus ventas alcanzaron un monto menor. Este comportamiento los empresarios lo atribuyen a la utilización de mejores estrategias de mercado y a una mejor calidad del producto ofertado.

**Porcentaje de Empresarios que Opinaron Tener Mayor, Igual o Menor Ventas con respecto a Abril-Junio 1996**



Por otra parte, el indicador del crecimiento de las ventas percibido por los industriales, ponderado por el número de empleados, para las industrias manufactureras no azucareras fue positivo en 4.7 por ciento. La rama *elaboración de azúcares* tuvo un comportamiento negativo, que según la opinión de los informantes fue resultado de la disminución de la demanda.

Las ramas *elaboración de azúcares, bebidas y productos de tabaco* y la de *otros productos minerales metálicos no metálicos, maquinaria y equipos*, fueron las que obtuvieron saldos ponderados más favorables. De manera contraria, las empresas que tuvieron un resultado menos favorable fueron las pertenecientes a las ramas de *otros productos alimenticios; sustancias y productos químicos, y la de otros productos textiles, prendas de vestir, adobo y teñido de pieles*.

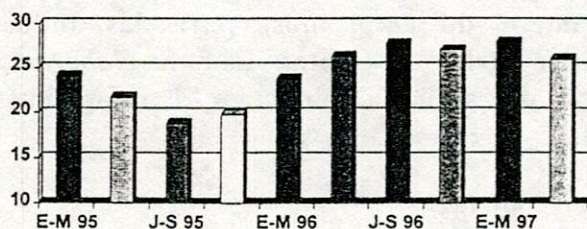
**CUADRO No.2**  
**INDICADORES PONDERADOS PRODUCCION Y VENTAS**

Descripción del Grupo	Con Respecto Abril-Junio 1996		Con Respecto Enero-Marzo 1997	
	Producción	Ventas	Producción	Ventas
Productos de Molinería	0.18	0.19	0.19	0.10
Elaboración de Azúcares	3.67	-5.14	8.74	3.88
Otros Productos Alimenticios	1.38	1.51	-1.71	-0.89
Bebidas y Productos de Tabaco	0.01	-1.03	1.01	1.37
Textiles, Prendas de Vestir Adobo y Teñido de Pieles	0.27	0.06	-0.04	-0.01
Curtido y Adobo de Cuero, Artículos de Cuero y Calzado	-0.02	0.01	0.03	0.09
Sustancias y Productos Químicos	0.08	-0.18	-0.26	-0.47
Productos de Caucho y Plástico	0.20	0.04	0.24	0.18
Otros Productos Minerales, Metálicos, No Metálicos y Maquinarias y Equipos	0.92	1.18	0.33	0.47
Metales Comunes	0.02	0.03	0.00	0.01
Otras Industrias Manufactureras	-0.12	-0.29	-0.04	-0.09
<b>Totales</b>	<b>6.59</b>	<b>-1.57</b>	<b>8.50</b>	<b>4.64</b>
<b>Totales sin incluir los ingenios azucareros</b>	<b>3.86</b>	<b>4.72</b>	<b>-0.31</b>	<b>1.00</b>

## 2.2 Demanda Externa

De las 238 industrias encuestadas, sólo 64 respondieron realizar ventas al exterior, de las cuales, 17 afirmaron que sus exportaciones fueron mayores, 25 que se mantuvieron iguales y 20 que habían sido menores, resultando un saldo de opinión negativo de 4.8% con respecto al trimestre anterior. Las ramas que registraron más aumentos que disminuciones en las exportaciones de sus productos fueron: *textiles, prendas de vestir, adobo y teñido de pieles* y la correspondiente a *elaboración de azúcares*.

Porcentaje de Empresas que Exportan  
por Encuestas



El porcentaje de industrias de la muestra que realizan exportaciones, se ha mantenido alrededor del 25%, desde la primera encuesta de opinión. Recientemente el Gobierno ha reanudado los esfuerzos para lograr eliminar las restricciones que impiden a un mayor número de empresas incorporarse a esta actividad.

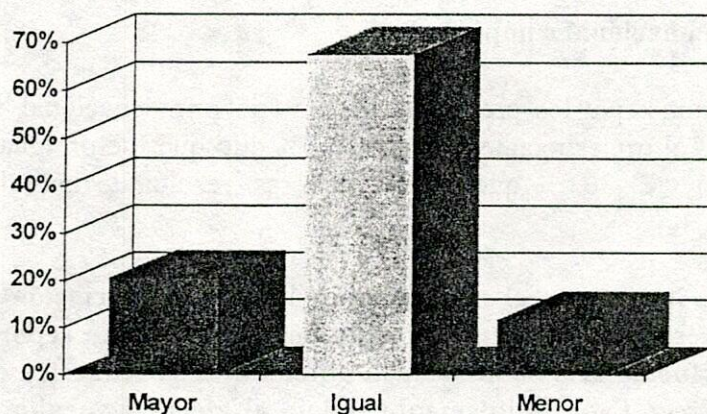
**CUADRO No.3**  
**SALDOS DE OPINION EXPORTACIONES RESPECTO AL TRIMESTRE**  
**ANTERIOR**

DESCRIPCION DEL GRUPO	Total Empresas Abr-Jun 1997	No. Empresas Exportan	% Por Grupo	Saldo respecto al trimestre anterior
Textiles, Prendas Vestir, Adobo, Teñido de Pieles	26	2	7.7%	100.0
Elaboración de Azúcares	3	3	100.0%	66.7
Bebidas y Productos de Tabaco	22	10	45.5%	10.0
Otros Productos Alimenticios	52	15	28.8%	6.7
Productos de Caucho y Plástico	14	3	21.4%	0.0
Metales Comunes	2	0	0.0%	0.0
Productos de Molinería	11	0	0.0%	0.0
Sustancias y Productos Químicos	22	9	40.9%	(11.1)
Otros Prod. Minerales, Metálicos, No Metálicos, Maq. & Equipo	33	10	30.3%	(0.0)
Otras Industrias de Manufactura	46	7	15.2%	(42.9)
Curtido y Adobo de Cuero, Calzado y Artículos de Cuero	7	3	42.9%	(100.0)
<b>Total</b>	<b>238</b>	<b>62</b>	<b>26.1%</b>	<b>(4.8)</b>

### III. PRECIOS

#### 3.1 Precio medio de las ventas

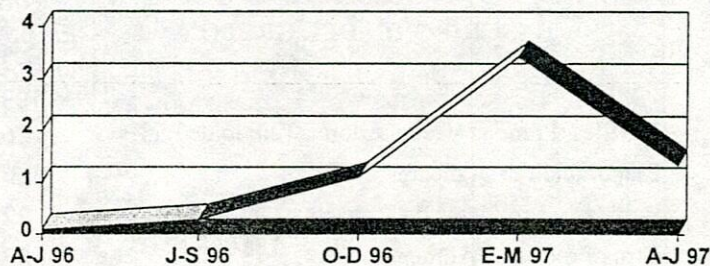
Porcentaje de Empresarios que Opinaron Tener Mayores, Iguales o Menores Precios con respecto a Enero-Marzo 1997



Con respecto a la comparación de los precios de venta del producto principal en el trimestre abril-junio 1997 con relación al trimestre anterior, un 79.4% de los empresarios opinó que los precios fueron iguales o menores. El 11.8% opinó que los precios fueron menores, un 67.6% respondió que se mantuvieron iguales y un 20.6% que los mismos fueron mayores. De esta manera, resultó un saldo de opinión positivo de 8.8%.

El indicador de la variación de los precios del producto principal, ponderado por el número de empleados, fue de 1.4% con relación al trimestre anterior. Este resultado es inferior al 3.4% registrado en enero-marzo de este año, medido con respecto al último trimestre del pasado año, lo que indica que los precios de los productos manufacturados localmente crecieron a un ritmo menor en el trimestre bajo análisis.

Indicador Ponderado Comparación Precio  
Producto Principal con Respecto Trimestre  
Anterior



CUADRO No.4  
INDICADORES PONDERADOS DE PRECIOS

Descripción del Grupo	Con Respecto	
	Abril-Junio 1996	Enero-Marzo 1997
Productos de Molinería	0.09	0.07
Elaboración de Azúcares	0.00	0.00
Otros Productos Alimenticios	0.84	0.58
Bebidas y Productos de Tabaco	2.92	0.30
Textiles, Prendas de Vestir Adobo y Teñido de Pieles	-0.05	-0.03
Curtido y Adobo de Cuero, Artículos de Cuero y Calzado	-0.01	0.00
Sustancias y Productos Químicos	0.11	-0.01
Productos de Caucho y Plástico	-0.06	-0.02
Otros Productos Minerales, Metálicos, No Metálicos y Maquinarias y Equipos	0.55	0.30
Metales Comunes	0.00	0.00
Otras Industrias Manufactureras	0.07	0.17
<b>Totales</b>	<b>4.47</b>	<b>1.35</b>
<b>Totales sin incluir los ingenios azucareros</b>	<b>5.90</b>	<b>1.78</b>

### 3.2 Precio de la materia prima nacional e importada

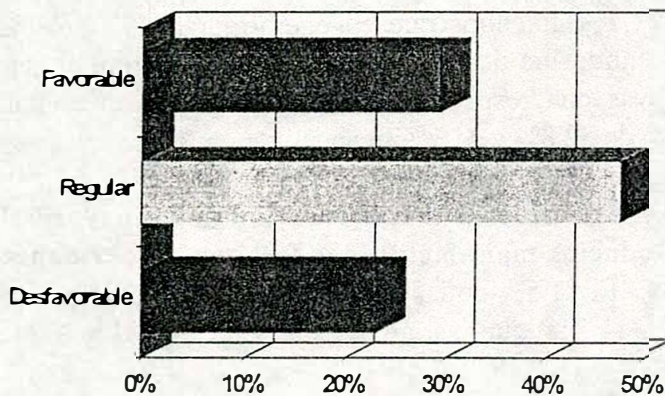
El 64% de los empresarios opinó que los precios de la materia prima nacional fueron iguales o menores con respecto al trimestre anterior. El 59.0% dijo que fueron iguales, el 5.0% opinó que disminuyeron y el 36.0% que fueron mayores, resultando un saldo de opinión de 31.1 por ciento.

En cuanto a la materia prima importada, el saldo de opinión sobre la variación de los precios, resultado de la diferencia entre los porcentajes de empresas que reportaron mayores y menores precios, fue de 27.5%, inferior al obtenido en el trimestre enero-marzo 1997, que fue de 46.5%. Esto posiblemente refleja el efecto favorable de la estabilidad cambiaria existente en este trimestre.

#### IV. SITUACION ECONOMICA

La pregunta sobre la situación económica del producto principal se refiere al conjunto de factores económicos, financieros y laborales que afectan el proceso productivo y que se reflejan en el rendimiento de la empresa. El 29.4% de los empresarios encuestados opinó que ésta fue favorable en el trimestre, el 47.5% consideró que fue regular, mientras que para el 23.1% fue desfavorable.

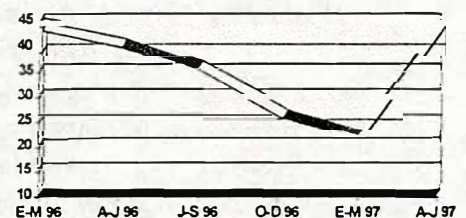
Opinión Situación Económica del Trimestre Abril-Junio 1997



Al igual que en el trimestre anterior los resultados muestran que los empresarios continúan invirtiendo en bienes de capital, lo cual se refleja en saldos de opinión positivos tanto con respecto al trimestre anterior (22.3%) como con respecto a igual trimestre del año anterior (26.9 por ciento). Por otra parte, la mayoría de las empresas relacionadas con el sector agropecuario señalaron como factor relevante en el incremento de su producción la aplicación de la tasa cero a las importaciones de insumos, equipos y maquinarias agrícolas.

El principal factor que afectó la actividad productiva de las empresas manufactureras, fue la deficiencia en el suministro de la energía eléctrica. El tiempo de uso de plantas eléctricas privadas se incrementó de 22.4% en el trimestre anterior (enero-marzo 1997), a 43.9% en abril-junio de 1997.

Uso de Planta Eléctrica por Trimestre



Otros factores mencionados por los empresarios fueron:

- **Positivos:** Introducción de nuevas tecnologías y mejor calificación del personal lo que habría influido en un incremento de la productividad; utilización de mejores estrategias de mercado y mejor calidad de la materia prima.
- **Negativos:** Variación del clima (prolongada sequía), caída de la demanda del producto, aumento de la competencia y el incremento en los precios de la materia prima.

## V. EXPECTATIVAS

Las opiniones de los empresarios con relación a las expectativas en torno a las variables producción, precios, exportaciones y situación económica del producto principal de las empresas son favorables de acuerdo a los saldos de opinión obtenidos. Este optimismo de los industriales es coherente con los aumentos reportados en las inversiones para la adquisición de nuevas tecnologías, una mayor calificación del personal e inversión en bienes de capital (activos fijos).

El porcentaje de empresas que opinó esperar un incremento en el volumen de producción para el próximo trimestre fue de 51.7%, mientras que en enero-marzo 1997 el total de empresas que se expresó en igual sentido fue de 48.5 por ciento. Asimismo, el saldo de opinión resultante de las expectativas con respecto a la situación económica para los próximos trimestre y semestre fueron de 32.8% y 51.7%, respectivamente.

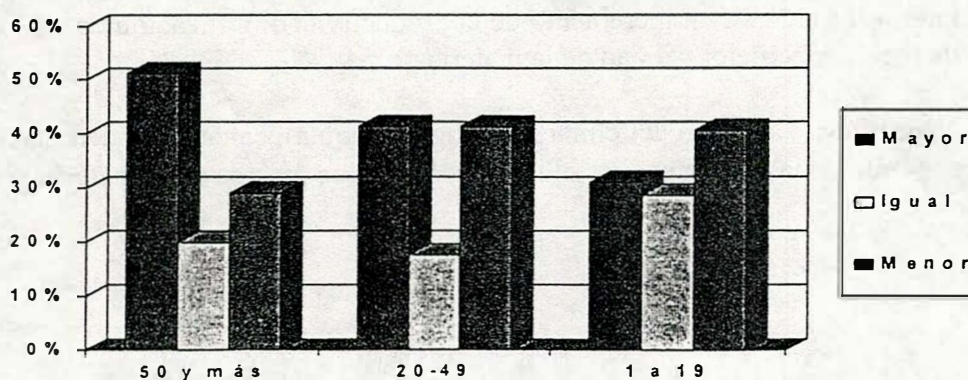
Finalmente, es oportuno resaltar que de acuerdo a la percepción de la mayoría de los empresarios los precios de los productos manufacturados localmente permanecerán estables para el próximo trimestre. El 81.5% de las firmas encuestadas expresó que los mismos permanecerían iguales, el 11.3% que serían mayores y el 7.1% esperan disminuciones en los mismos.

## VI. ANALISIS POR TAMAÑO DE EMPRESA

A los fines de analizar el desempeño de las empresas encuestadas según el tamaño de las mismas, éstas se clasificaron en tres categorías de acuerdo al número de empleados: de 1 a 19, de 20 a 49 y de 50 y más empleados.

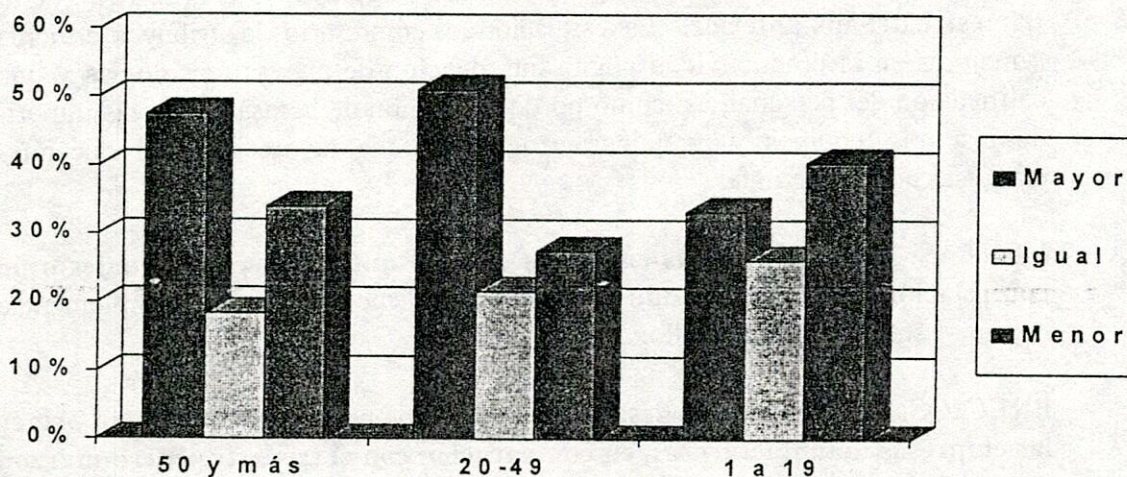
Con relación a la producción, en el grupo de empresas de 50 o más empleados, un 71% de las mismas reportaron que su producción en el trimestre abril-junio de 1997 había sido mayor o igual que la de similar trimestre en 1996. Este porcentaje fue de 58.8% y 59.6% para las empresas de 20-49 empleados y de 1-19 empleados, respectivamente.

Opinión Sobre Comportamiento Producción por Tamaño de Empresa de Acuerdo al Número de Empleados



Las ventas del producto principal con respecto a igual trimestre del año anterior fueron mayores para las empresas ubicadas en el rango de 20 a 49 empleados, las cuales muestran un saldo de opinión positivo de 23.5%, significativamente superior al obtenido en los otros dos grupos de empresas.

**Opinión Sobre Comportamiento Ventas por Tamaño de Empresa de Acuerdo al Número de Empleados**



Los saldos de opinión de los precios respecto al trimestre anterior muestran que los mismos fueron menores en las empresas de 20 a 49 empleados. Por otra parte, en los otros dos grupos de empresas un mayor número de empresarios respondió que sus precios fueron mayores. En cuanto a la situación económica del producto principal en el trimestre, ésta sólo fue favorable para las empresas de 50 y más empleados, las cuales realizaron mayores inversiones en bienes de capital.

**CUADRO No 5  
COMPARATIVO DE LOS SALDOS DE OPINION POR TAMAÑO DE EMPRESA**

VARIABLES	1-19 Empleados		20-49 Empleados		50 y Más Empleados	
	Ene-Mar 97	Abr-Jun 97	Ene-Mar 97	Abr-Jun 97	Ene-Mar 97	Abr-Jun 97
<b>Producción</b>						
Respecto al mismo trimestre del año anterior	-14.9	-9.5	-15.8	0.0	11.3	22.0
<b>Ventas Producto Principal</b>						
Respecto al mismo trimestre del año anterior	-17.0	-7.1	-5.3	23.5	11.9	13.5
<b>Precio Medio de las Ventas</b>						
Respecto al trimestre anterior	10.6	7.1	21.1	-2.0	15.9	13.5
<b>Situación Económica</b>						
En el trimestre	-21.3	-4.8	5.3	-5.9	23.2	17.0

## VII. CONCLUSIONES

Las principales conclusiones obtenidas de la encuesta de opinión empresarial correspondiente al trimestre abril-junio de 1997, son las siguientes:

- **PRODUCCION.** El 65.1% de las industrias encuestadas declararon que la producción del trimestre abril-junio de 1997 fue mayor o igual que la de igual trimestre del año anterior. Esta situación los empresarios la atribuyen principalmente a mejoras en la productividad por la introducción de nuevas tecnologías y una mejor calificación del personal, así como por la aplicación de la tasa cero a las importaciones de insumos, equipos y maquinarias agrícolas que favoreció la producción de las empresas agroindustriales.
- **VENTAS.** El 65.2% de las empresas reportó que tuvo ventas iguales o mayores con relación al mismo período de 1996, lo cual fue atribuido a la implementación de mejores estrategias de mercado.
- **PRECIOS.** Se observó una desaceleración de los precios del producto principal de las empresas manufactureras, en comparación con el trimestre enero-marzo 1997.
- **SITUACION ECONOMICA.** La situación económica del producto principal de las empresas fue favorable principalmente para las empresas de 50 y más empleados, influenciado básicamente por el aumento de las inversiones en bienes de capital. El principal factor que afectó la actividad productiva de las empresas manufactureras, fue la deficiencia en el suministro de la energía eléctrica.

**EXPECTATIVAS.** Las expectativas en torno a las variables producción, precios, exportaciones y situación económica del producto principal de las empresas son favorables. El 81.5% de las firmas encuestadas expresó que los precios del producto principal permanecerían iguales para el trimestre julio-septiembre de 1997.

## INDICE DE ANEXOS

- ANEXO 1: TOTAL DE EMPRESAS Y PERSONAL OCUPADO EN LA MUESTRA POR RAMA DE ACTIVIDAD
- ANEXO 2: SALDO DE OPINION TOTAL DEL SECTOR MANUFACTURERO/  
Abril-Junio 1997
- ANEXO 3: COMPARATIVO DE LOS SALDOS DE OPINION- Empresas con 50 ó Más Empleados/ Menos de 50 Empleados/ Abril-Junio 1997
- ANEXO 4: COMPARATIVO DE LOS SALDOS DE OPINION/ Abril-Junio 1996/ Abril-Junio 1997
- ANEXO 5: COMPARATIVO DE LOS SALDOS DE OPINION/ Enero-Marzo 1997/Abril-Junio 1997
- ANEXO 6: GRUPO 6: Elaboración de Productos de Molinería
- ANEXO 7: GRUPO 7: Elaboración de Azúcares
- ANEXO 8: GRUPO 8: Elaboración de Otros Productos Alimenticios
- ANEXO 9: GRUPO 9: Elaboración de Bebidas y Productos de Tabaco
- ANEXO 10: GRUPO 10: Fabricación de Productos Textiles, Prendas de Vestir, Adobo y Teñido de Pieles
- ANEXO 11: GRUPO 11: Curtido y Adobo de Pieles, Fabricación de Artículos de Cuero y Calzados
- ANEXO 12: GRUPO 13: Fabricación de Sustancias y Productos Químicos
- ANEXO 13: GRUPO 14: Fabricación de Productos de Caucho y Plástico
- ANEXO 14: GRUPO 15: Fabricación de Otros Productos Minerales, Metálicos, No Metálicos y Maquinarias y Equipos
- ANEXO 15: GRUPO 16: Fabricación de Metales Comunes
- ANEXO 16: GRUPO 17: Otras Industrias Manufactureras
- ANEXO 17: PRINCIPALES FACTORES QUE AFECTARON LA ACTIVIDAD PRODUCTIVA Trimestre Abril-Junio 1997/ Enero-Marzo 1997

# TOTAL DE EMPRESAS Y PERSONAL OCUPADO EN LA MUESTRA POR RAMA DE ACTIVIDAD

Trimestre Abril-Junio 1997

RAMA DE ACTIVIDAD	TOTAL DE EMPRESAS POR GRUPO	PARTICIPACION PORCENTUAL	NUMERO DE EMPLEADOS	PARTICIPACION PORCENTUAL	total em	total empl
Elaboración de Productos de Molinería	11	4.6	1,238	2.5	238	48866
Elaboración de Azúcares	3	1.3	11,876	24.3		
Elaboración de otros Productos Alimenticios	52	21.8	10,182	20.8		
Elaboración de Cervezas y Productos de Tabaco	22	9.2	11,576	23.7		
Fabricación de Productos Textiles, Prendas de Vestir, Adorno y Acabado de Pieles	26	10.9	2,192	4.5		
Curtido y Acabado de Cuero, Fabricación de Artículos de Cuero y Caucho	7	2.9	378	0.8		
Fabricación de Sustancias y Productos Químicos	22	9.2	2,644	5.4		
Fabricación de Productos de Caucho y Plástico	14	5.9	1,415	2.9		
Fabricación de Productos Minerales, Metálicos, No Metálicos, Máquinas y Equipos de Oficina	33	13.9	4,825	9.9		
Fabricación de Metales Comunes	2	0.8	92	0.2		
Otras Industrias de Manufactura	46	19.3	2,448	5.0		
<b>TOTALES</b>	<b>238</b>	<b>100.0</b>	<b>48,866</b>	<b>100.0</b>		

## SALDO DE OPINION TOTAL DEL SECTOR MANUFACTURERO

### Trimestre Abril-Junio 1997

VARIABLES	(Porcentajes)			
	MAYOR (1)	IGUAL (2)	MENOR (3)	SALDO (1-3)
<b>I. PRODUCCION</b>				
1.1 Respecto al trimestre anterior	34.9	31.5	33.6	1.3
1.2 Respecto al mismo trimestre del año anterior	44.5	20.6	34.9	9.7
1.3 Para el próximo trimestre	51.7	35.3	13.0	38.7
<b>II. OCUPACION</b>				
2.1 Personal ocupado con respecto al trimestre anterior	20.2	44.5	35.3	(15.1)
2.2 Personal ocupado para el próximo trimestre	16.8	68.9	14.3	2.5
<b>III. DEMANDA INTERNA</b>				
3.1 Ventas del producto principal con respecto al trimestre anterior	37.0	24.4	38.7	(1.7)
3.2 Ventas con respecto a igual trimestre del año anterior	45.0	20.2	34.9	10.1
3.3 Volumen de pedidos recibidos con respecto al trimestre anterior	35.1	27.9	36.9	(1.8)
3.4 Volumen de pedidos por atender a fin del trimestre	25.2	33.9	40.8	(15.6)
<b>IV. DEMANDA EXTERNA</b>				
4.1 Exportaciones respecto al trimestre anterior	27.4	40.3	32.3	(4.8)
4.2 Exportaciones para el próximo trimestre	32.8	43.8	23.4	9.4
<b>V. PRECIOS</b>				
5.1 Precio medio de las ventas con respecto al trimestre anterior	20.6	67.6	11.8	8.8
5.2 Precio medio de las ventas con respecto a igual trimestre del año anterior	42.4	43.3	14.3	28.2
5.3 Precio medio de las ventas para el próximo trimestre	11.3	81.5	7.1	4.2
<b>VI. MATERIA PRIMA</b>				
6.1 Precio de la materia prima nacional con respecto al trimestre anterior	36.0	59.0	5.0	31.1
6.2 Precio de la materia prima nacional con respecto a igual trimestre del año anterior	60.4	28.8	10.8	49.5
6.3 Precio de la materia prima importada con respecto al trimestre anterior	33.5	60.5	6.0	27.5
6.2 Precio de la materia prima importada con respecto a igual trimestre del año anterior	59.6	28.9	11.4	48.2
<b>VII. SITUACION ECONOMICA</b>				
7.1 Situación en el trimestre	29.4	47.5	23.1	6.3
7.2 Situación con respecto al trimestre anterior	31.9	34.0	34.0	(2.1)
7.3 Situación para el próximo trimestre	49.2	34.5	16.4	32.8
7.4 Situación para el próximo semestre	61.3	29.0	9.7	51.7
<b>VIII. INVERSION EN ACTIVOS FIJOS</b>				
8.1 Inversión en activos fijos con respecto al trimestre anterior	25.6	71.0	3.4	22.3
8.2 Inversión en activos fijos con respecto a igual trimestre del año anterior	35.7	55.5	8.8	26.9
<b>IX. EXISTENCIAS DEL PRODUCTO PRINCIPAL</b>				
9.1 A fin del trimestre	30.3	33.7	36.0	(5.7)
<b>X. CAPACIDAD PRODUCTIVA</b>				
10.1 Aprovechamiento de la capacidad productiva	8.4	61.3	30.3	(21.8)
10.2 Capacidad productiva disponible en relación a la demanda esperada para el próximo año	17.6	70.2	12.2	5.5

**COMPARATIVO DE LOS SALDOS DE OPINION**  
**Por Tamaño de Empresa de acuerdo al Número de Empleados**  
**Trimestre Abril-Junio 1997**

VARIABLES	1 a 19 Empleados				20 a 49 Empleados				50 y Más Empleados			
	MAYOR (1)	IGUAL (2)	MENOR (3)	SALDO TOTAL (1-3)	MAYOR (1)	IGUAL (2)	MENOR (3)	SALDO TOTAL (1-3)	MAYOR (1)	IGUAL (2)	MENOR (3)	SALDO TOTAL (1-3)
<b>I. PRODUCCION</b>												
1.1 Respecto al trimestre anterior	26.2	45.2	28.6	(2.4)	39.2	25.5	35.3	3.9	36.9	30.5	32.6	4.3
1.2 Respecto al mismo trimestre del año anterior	31.0	28.6	40.5	(9.5)	41.2	17.6	41.2	-	51.1	19.9	29.1	22.0
1.3 Para el próximo trimestre	47.6	50.0	2.4	45.2	58.8	29.4	11.8	47.1	51.8	34.0	14.2	37.6
<b>II. OCUPACION</b>												
2.1 Personal ocupado con respecto al trimestre anterior	7.1	50.0	42.9	(35.7)	15.7	43.1	41.2	(25.5)	26.2	44.7	29.1	(2.8)
2.2 Personal ocupado para el próximo trimestre	16.7	73.8	9.5	7.1	25.5	64.7	9.8	15.7	14.2	70.9	14.9	(0.7)
<b>III. DEMANDA INTERNA</b>												
3.1 Ventas del producto principal con respecto al trimestre anterior	38.1	28.6	33.3	4.8	43.1	21.6	35.3	7.8	35.5	24.8	39.7	(4.3)
3.2 Ventas con respecto a igual trimestre del año anterior	33.3	26.2	40.5	(7.1)	51.0	21.6	27.5	23.5	47.5	18.4	34.0	13.5
3.3 Volumen de pedidos recibidos con respecto al trimestre anterior	43.6	28.2	28.2	15.4	36.0	26.0	38.0	(2.0)	33.3	29.5	37.2	(3.9)
3.4 Volumen de pedidos por atender a fin del trimestre	27.0	37.8	35.1	(8.1)	24.5	34.7	40.8	(16.3)	25.8	33.6	40.6	(14.8)
<b>IV. DEMANDA EXTERNA</b>												
4.1 Exportaciones respecto al trimestre anterior	-	66.7	33.3	(33.3)	11.1	22.2	66.7	(55.6)	32.0	42.0	26.0	6.0
4.2 Exportaciones para el próximo trimestre	25.0	75.0	-	25.0	22.2	22.2	55.6	(33.3)	35.3	45.1	19.6	15.7
<b>V. PRECIOS</b>												
5.1 Precio medio de las ventas con respecto al trimestre anterior	28.6	50.0	21.4	7.1	11.8	74.5	13.7	(2.0)	22.0	69.5	8.5	13.5
5.2 Precio medio de las ventas con respecto a igual trimestre del año anterior	42.9	40.5	16.7	26.2	35.3	52.9	11.8	23.5	46.1	39.0	14.9	31.2
5.3 Precio medio de las ventas para el próximo trimestre	16.7	81.0	2.4	14.3	9.8	80.4	9.8	-	10.6	82.3	7.1	3.5
<b>VI. MATERIA PRIMA</b>												
6.1 Precio de la materia prima nacional con respecto al trimestre anterior	41.5	53.7	4.9	36.6	32.0	64.0	4.0	28.0	35.9	58.8	5.3	30.5
6.2 Precio de la materia prima nacional con respecto a igual trimestre del año anterior	48.8	36.6	14.6	34.1	66.0	28.0	6.0	60.0	61.8	26.7	11.5	50.4
6.1 Precio de la Materia Prima importada con respecto al trimestre anterior	38.1	42.9	19.0	19.0	35.3	58.8	5.9	29.4	32.1	64.3	3.6	28.6
6.2 Precio de la materia prima importada con respecto a igual trimestre del año anterior	52.4	19.0	28.6	23.8	72.7	27.3	-	72.7	57.1	31.3	11.6	45.5
<b>VII. SITUACION ECONOMICA</b>												
7.1 Situación en el trimestre	26.2	42.9	31.0	(4.8)	21.6	51.0	27.5	(5.9)	34.0	48.9	17.0	17.0
7.2 Situación con respecto al trimestre anterior	31.0	40.5	28.6	2.4	39.2	25.5	35.3	3.9	30.5	36.2	33.3	(2.8)
7.3 Situación para el próximo trimestre	45.2	45.2	9.5	35.7	47.1	31.4	21.6	25.5	52.5	33.3	14.2	38.3
7.4 Situación para el próximo semestre	52.4	35.7	11.9	40.5	74.5	17.6	7.8	66.7	61.0	31.9	7.1	53.9
<b>VIII. INVERSION EN ACTIVOS FIJOS</b>												
8.1 Inversión en activos fijos con respecto al trimestre anterior	7.1	85.7	7.1	-	11.8	88.2	-	11.8	36.9	62.4	0.7	36.2
8.2 Inversión en activos fijos con respecto a igual trimestre del año anterior	11.9	78.6	9.5	2.4	27.5	68.6	3.9	23.5	46.8	45.4	7.8	39.0
<b>XIX. EXISTENCIAS DEL PRODUCTO PRINCIPAL</b>												
9.1 A fin del trimestre	20.0	40.0	40.0	(20.0)	22.9	42.9	34.3	(11.4)	35.3	31.0	33.6	1.7
<b>X. CAPACIDAD PRODUCTIVA</b>												
10.1 Aprovechamiento de la capacidad productiva	4.8	52.4	42.9	(38.1)	3.9	66.7	29.4	(25.5)	11.3	63.8	24.8	(13.5)
10.2 Capacidad productiva disponible en relación a la demanda esperada para el próximo año	11.9	73.8	14.3	(2.4)	15.7	70.6	13.7	2.0	18.4	70.9	10.6	7.8

Nota: 141 Empresas con 50 y más empleados  
51 Empresas con 20 a 49 empleados  
42 Empresas con 1 a 19 empleados

# COMPARATIVO DE LOS SALDOS DE OPINION

Trimestre Abril-Junio 1996/Abril-Junio 1997

(Porcentajes)

VARIABLES	Abril-Junio 1996				Abril-Junio 1997			
	MAYOR (1)	IGUAL (2)	MENOR (3)	SALDO TOTAL (1-3)	MAYOR (1)	IGUAL (2)	MENOR (3)	SALDO TOTAL (1-3)
<b>I. PRODUCCION</b>								
1.1 Respecto al trimestre anterior	26.50	26.50	47.00	(20.5)	34.9	31.5	33.6	1.3
1.2 Respecto al mismo trimestre del año anterior	35.70	16.90	47.40	(11.7)	44.5	20.6	34.9	9.7
1.3 Para el próximo trimestre	46.60	40.60	12.90	33.7	51.7	35.3	13.0	38.7
<b>II. OCUPACION</b>								
2.1 Personal ocupado con respecto al trimestre anterior	10.00	62.20	27.80	(17.7)	20.2	44.5	35.3	(15.1)
2.2 Personal ocupado para el próximo trimestre	14.90	70.60	14.50	0.4	16.8	68.9	14.3	2.5
<b>III. DEMANDA INTERNA</b>								
3.1 Ventas del producto principal con respecto al trimestre anterior	26.50	24.90	48.60	(22.1)	37.0	24.4	38.7	(1.7)
3.2 Ventas con respecto a igual trimestre del año anterior	34.50	15.70	49.80	(15.3)	45.0	20.2	34.9	10.1
3.3 Volumen de pedidos recibidos con respecto al trimestre anterior	27.30	24.50	48.10	(20.8)	35.1	27.9	36.9	(1.8)
3.4 Volumen de pedidos por atender a fin del trimestre	6.00	41.70	52.30	(46.3)	25.2	33.9	40.8	(15.6)
<b>IV. DEMANDA EXTERNA</b>								
4.1 Exportaciones respecto al trimestre anterior	30.30	33.30	36.40	(6.1)	27.4	40.3	32.3	(4.8)
4.2 Exportaciones para el próximo trimestre	42.90	38.60	18.60	24.3	32.8	43.8	23.4	9.4
<b>V. PRECIOS</b>								
5.1 Precio medio de las ventas con respecto al trimestre anterior	10.00	71.90	18.10	(8.1)	20.6	67.6	11.8	8.8
5.2 Precio medio de las ventas con respecto a igual trimestre del año anterior	31.3	46.6	22.1	9.2	42.4	43.3	14.3	28.2
5.3 Precio medio de las ventas para el próximo trimestre	16.5	77.9	5.6	10.9	11.3	81.5	7.1	4.2
<b>VI. MATERIA PRIMA*</b>								
6.1 Precio de la materia prima nacional con respecto al trimestre anterior	-	-	-	-	36.0	59.0	5.0	31.1
6.2 Precio de la materia prima nacional con respecto a igual trimestre del año anterior	-	-	-	-	60.4	28.8	10.8	49.5
6.3 Precio de la materia prima importada con respecto al trimestre anterior	-	-	-	-	33.5	60.5	6.0	27.5
6.2 Precio de la materia prima importada con respecto a igual trimestre del año anterior	-	-	-	-	59.6	28.9	11.4	48.2
<b>VII. SITUACION ECONOMICA</b>								
7.1 Situación en el trimestre	24.1	48.2	27.7	(3.6)	29.4	47.5	23.1	6.3
7.2 Situación con respecto al trimestre anterior	21.7	33.3	45.0	(23.3)	31.9	34.0	34.0	(2.1)
7.3 Situación para el próximo trimestre	39.0	49.0	12.0	27.0	49.2	34.5	16.4	32.8
7.4 Situación para el próximo semestre	61.4	26.5	12.0	49.4	61.3	29.0	9.7	51.7
<b>VIII. INVERSION EN ACTIVOS FIJOS*</b>								
8.1 Inversión en activos fijos con respecto al trimestre anterior	-	-	-	-	25.6	71.0	3.4	22.3
8.2 Inversión en activos fijos con respecto a igual trimestre del año anterior	-	-	-	-	35.7	55.5	8.8	26.9
<b>IX. EXISTENCIAS DEL PRODUCTO PRINCIPAL</b>								
9.1 A fin del trimestre	15.5	56.9	27.6	(12.1)	30.3	33.7	36.0	(5.7)
<b>X. CAPACIDAD PRODUCTIVA</b>								
10.1 Aprovechamiento de la capacidad productiva	5.6	62.2	32.1	(26.5)	8.4	61.3	30.3	(21.8)
10.2 Capacidad productiva disponible en relación a la demanda esperada para el próximo año	21.7	67.1	11.2	10.5	17.6	70.2	12.2	5.5

\* Estas preguntas fueron incluidas a partir del trimestre Enero-Marzo 1997. Por tal motivo la información correspondiente a los trimestres anteriores no está disponible.

# COMPARATIVO DE LOS SALDOS DE OPINION

Trimestre Enero-Marzo 1997/Abril-Junio 1997

(Porcentajes)

VARIABLES	Enero-Marzo 1997				Abril-Junio 1997			
	MAYOR (1)	IGUAL (2)	MENOR (3)	SALDO TOTAL (1-3)	MAYOR (1)	IGUAL (2)	MENOR (3)	SALDO TOTAL (1-3)
<b>I. PRODUCCION</b>								
1.1 Respecto al trimestre anterior	27.0	29.1	43.9	(16.9)	34.9	31.5	33.6	1.3
1.2 Respecto al mismo trimestre del año anterior	36.7	27.8	35.4	1.3	44.5	20.6	34.9	9.7
1.3 Para el próximo trimestre	48.5	38.8	12.7	35.9	51.7	35.3	13.0	38.7
<b>II. OCUPACION</b>								
2.1 Personal ocupado con respecto al trimestre anterior	27.0	40.9	32.1	(5.1)	20.2	44.5	35.3	(15.1)
2.2 Personal ocupado para el próximo trimestre	19.4	65.4	15.2	4.2	16.8	68.9	14.3	2.5
<b>III. DEMANDA INTERNA</b>								
3.1 Ventas del producto principal con respecto al trimestre anterior	29.1	27.8	43.0	(13.9)	37.0	24.4	38.7	(1.7)
3.2 Ventas con respecto a igual trimestre del año anterior	40.1	22.8	37.1	3.0	45.0	20.2	34.9	10.1
3.3 Volumen de pedidos recibidos con respecto al trimestre anterior	31.8	29.0	39.2	(7.4)	35.1	27.9	36.9	(1.8)
3.4 Volumen de pedidos por atender a fin del trimestre	25.8	32.4	41.8	(16.0)	25.2	33.9	40.8	(15.6)
<b>IV. DEMANDA EXTERNA</b>								
4.1 Exportaciones respecto al trimestre anterior	31.8	33.3	34.8	(3.0)	27.4	40.3	32.3	(4.8)
4.2 Exportaciones para el próximo trimestre	44.8	43.3	11.9	32.8	32.8	43.8	23.4	9.4
<b>V. PRECIOS</b>								
5.1 Precio medio de las ventas con respecto al trimestre anterior	26.2	63.3	10.5	15.6	20.6	67.6	11.8	8.8
5.2 Precio medio de las ventas con respecto a igual trimestre del año anterior	38.0	48.1	13.9	24.1	42.4	43.3	14.3	28.2
5.3 Precio medio de las ventas para el próximo trimestre	19.8	72.6	7.6	12.2	11.3	81.5	7.1	4.2
<b>VI. MATERIA PRIMA</b>								
6.1 Precio de la materia prima nacional con respecto al trimestre anterior	51.3	43.9	4.8	46.5	36.0	59.0	5.0	31.1
6.2 Precio de la materia prima nacional con respecto a igual trimestre del año anterior	55.7	31.3	13.0	42.6	60.4	28.8	10.8	49.5
6.3 Precio de la materia prima importada con respecto al trimestre anterior	55.4	38.7	6.0	49.4	33.5	60.5	6.0	27.5
6.2 Precio de la materia prima importada con respecto a igual trimestre del año anterior	59.8	29.0	11.2	48.5	59.6	28.9	11.4	48.2
<b>VII. SITUACION ECONOMICA</b>								
7.1 Situación en el trimestre	31.2	48.5	20.3	11.0	29.4	47.5	23.1	6.3
7.2 Situación con respecto al trimestre anterior	31.6	32.9	35.4	(3.8)	31.9	34.0	34.0	(2.1)
7.3 Situación para el próximo trimestre	54.4	28.7	16.9	37.6	49.2	34.5	16.4	32.8
7.4 Situación para el próximo semestre	61.2	24.1	14.8	46.4	61.3	29.0	9.7	51.7
<b>VIII. INVERSION EN ACTIVOS FIJOS</b>								
8.1 Inversión en activos fijos con respecto al trimestre anterior	26.6	67.1	6.3	20.3	25.6	71.0	3.4	22.3
8.2 Inversión en activos fijos con respecto a igual trimestre del año anterior	36.3	54.4	9.3	27.0	35.7	55.5	8.8	26.9
<b>IX. EXISTENCIAS DEL PRODUCTO PRINCIPAL</b>								
9.1 A fin del trimestre	29.1	32.4	38.5	(9.5)	30.3	33.7	36.0	(5.7)
<b>X. CAPACIDAD PRODUCTIVA</b>								
10.1 Aprovechamiento de la capacidad productiva	5.9	67.1	27.0	(21.1)	8.4	61.3	30.3	(21.8)
10.2 Capacidad productiva disponible en relación a la demanda esperada para el próximo año	19.4	68.4	12.2	7.2	17.6	70.2	12.2	5.5

**GRUPO 6**  
**ELABORACION DE PRODUCTOS DE MOLINERIA**  
**SALDO DE OPINION**  
 Trimestre Abril-Junio 1997

(Porcentajes)

VARIABLES	MAYOR (1)	IGUAL (2)	MENOR (3)	SALDO (1-3)	SALDO TOTAL
<b>I. PRODUCCION</b>					
1.1 Respecto al trimestre anterior	45.5	9.1	45.5	-	1.3
1.2 Respecto al mismo trimestre del año anterior	45.5	9.1	45.5	-	9.7
1.3 Para el próximo trimestre	45.5	36.4	18.2	27.3	38.7
<b>II. OCUPACION</b>					
2.1 Personal ocupado con respecto al trimestre anterior	54.5	36.4	9.1	45.5	(15.1)
2.2 Personal ocupado para el próximo trimestre	9.1	72.7	18.2	(9.1)	2.5
<b>III. DEMANDA INTERNA</b>					
3.1 Ventas del producto principal con respecto al trimestre anterior	36.4	9.1	54.5	(18.2)	(1.7)
3.2 Ventas con respecto a igual trimestre del año anterior	54.5	9.1	36.4	18.2	10.1
3.3 Volumen de pedidos recibidos con respecto al trimestre anterior	54.5	18.2	27.3	27.3	(1.8)
3.4 Volumen de pedidos por atender a fin del trimestre	36.4	27.3	36.4	-	(15.6)
<b>IV. DEMANDA EXTERNA</b>					
4.1 Exportaciones respecto al trimestre anterior	-	-	-	-	(4.8)
4.2 Exportaciones para el próximo trimestre	-	-	-	-	9.4
<b>V. PRECIOS</b>					
5.1 Precio medio de las ventas con respecto al trimestre anterior	36.4	45.5	18.2	18.2	8.8
5.2 Precio medio de las ventas con respecto a igual trimestre del año anterior	45.5	36.4	18.2	27.3	28.2
5.3 Precio medio de las ventas para el próximo trimestre	9.1	54.5	36.4	(27.3)	4.2
<b>VI. MATERIA PRIMA</b>					
6.1 Precio de la materia prima nacional con respecto al trimestre anterior	77.8	-	22.2	55.6	31.1
6.2 Precio de la materia prima nacional con respecto a igual trimestre del año anterior	77.8	11.1	11.1	66.7	49.5
6.3 Precio de la materia prima importada con respecto al trimestre anterior	-	50.0	50.0	(50.0)	27.5
6.2 Precio de la materia prima importada con respecto a igual trimestre del año anterior	33.3	-	66.7	(33.3)	48.2
<b>VII. SITUACION ECONOMICA</b>					
7.1 Situación en el trimestre	36.4	54.5	9.1	27.3	6.3
7.2 Situación con respecto al trimestre anterior	36.4	27.3	36.4	-	(2.1)
7.3 Situación para el próximo trimestre	27.3	45.5	27.3	-	32.8
7.4 Situación para el próximo semestre	45.5	45.5	9.1	36.4	51.7
<b>VIII. INVERSION EN ACTIVOS FIJOS</b>					
8.1 Inversión en activos fijos con respecto al trimestre anterior	45.5	54.5	-	45.5	22.3
8.2 Inversión en activos fijos con respecto a igual trimestre del año anterior	54.5	45.5	-	54.5	26.9
<b>IX. EXISTENCIAS DEL PRODUCTO PRINCIPAL</b>					
9.1 A fin del trimestre	45.5	18.2	36.4	9.1	(5.7)
<b>X. CAPACIDAD PRODUCTIVA</b>					
10.1 Aprovechamiento de la capacidad productiva	18.2	27.3	54.5	(36.4)	(21.8)
10.2 Capacidad productiva disponible en relación a la demanda esperada para el próximo año	18.2	63.6	18.2	-	5.5

**GRUPO 7**  
**ELABORACION DE AZUCARES**  
**SALDO DE OPINION**  
 Trimestre Abril-Junio 1997

(Porcentajes)

VARIABLES	MAYOR (1)	IGUAL (2)	MENOR (3)	SALDO (1-3)	SALDO TOTAL
<b>I. PRODUCCION</b>					
1.1 Respecto al trimestre anterior	100.0	-	-	100.0	1.3
1.2 Respecto al mismo trimestre del año anterior	66.7	-	33.3	33.3	9.7
1.3 Para el próximo trimestre	-	-	100.0	(100.0)	38.7
<b>II. OCUPACION</b>					
2.1 Personal ocupado con respecto al trimestre anterior	33.3	33.3	33.3	-	(15.1)
2.2 Personal ocupado para el próximo trimestre	-	-	100.0	(100.0)	2.5
<b>III. DEMANDA INTERNA</b>					
3.1 Ventas del producto principal con respecto al trimestre anterior	33.3	-	66.7	(33.3)	(1.7)
3.2 Ventas con respecto a igual trimestre del año anterior	-	-	100.0	(100.0)	10.1
3.3 Volumen de pedidos recibidos con respecto al trimestre anterior	-	-	100.0	(100.0)	(1.8)
3.4 Volumen de pedidos por atender a fin del trimestre	-	-	100.0	(100.0)	(15.6)
<b>IV. DEMANDA EXTERNA</b>					
4.1 Exportaciones respecto al trimestre anterior	66.7	33.3	-	66.7	(4.8)
4.2 Exportaciones para el próximo trimestre	-	-	100.0	(100.0)	9.4
<b>V. PRECIOS</b>					
5.1 Precio medio de las ventas con respecto al trimestre anterior	-	100.0	-	-	8.8
5.2 Precio medio de las ventas con respecto a igual trimestre del año anterior	-	100.0	-	-	28.2
5.3 Precio medio de las ventas para el próximo trimestre	-	100.0	-	-	4.2
<b>VI. MATERIA PRIMA</b>					
6.1 Precio de la materia prima nacional con respecto al trimestre anterior	33.3	33.3	33.3	-	31.1
6.2 Precio de la materia prima nacional con respecto a igual trimestre del año anterior	66.7	33.3	-	66.7	49.5
6.3 Precio de la materia prima importada con respecto al trimestre anterior	-	-	-	-	27.5
6.4 Precio de la materia prima importada con respecto a igual trimestre del año anterior	-	-	-	-	48.2
<b>VII. SITUACION ECONOMICA</b>					
7.1 Situación en el trimestre	-	66.7	33.3	(33.3)	6.3
7.2 Situación con respecto al trimestre anterior	33.3	-	66.7	(33.3)	(2.1)
7.3 Situación para el próximo trimestre	-	-	100.0	(100.0)	32.8
7.4 Situación para el próximo semestre	-	-	100.0	(100.0)	51.7
<b>VIII. INVERSION EN ACTIVOS FIJOS</b>					
8.1 Inversión en activos fijos con respecto al trimestre anterior	100.0	-	-	100.0	22.3
8.2 Inversión en activos fijos con respecto a igual trimestre del año anterior	100.0	-	-	100.0	26.9
<b>IX. EXISTENCIAS DEL PRODUCTO PRINCIPAL</b>					
9.1 A fin del trimestre	100.0	-	-	100.0	(5.7)
<b>X. CAPACIDAD PRODUCTIVA</b>					
10.1 Aprovechamiento de la capacidad productiva	33.3	-	66.7	(33.3)	(21.8)
10.2 Capacidad productiva disponible en relación a la demanda esperada para el próximo año	-	33.3	66.7	(66.7)	5.5

Total de empresas encuestadas dentro de este grupo: 3

**GRUPO 8**  
**ELABORACION DE OTROS PRODUCTOS ALIMENTICIOS**  
**SALDO DE OPINION**  
**Trimestre Abril-Junio 1997**

(Porcentajes)

VARIABLES	MAYOR (1)	IGUAL (2)	MENOR (3)	SALDO (1-3)	SALDO TOTAL
<b>I. PRODUCCION</b>					
1.1 Respecto al trimestre anterior	26.9	34.6	38.5	(11.5)	1.3
1.2 Respecto al mismo trimestre del año anterior	46.2	30.8	23.1	23.1	9.7
1.3 Para el próximo trimestre	46.2	36.5	17.3	28.8	38.7
<b>II. OCUPACION</b>					
2.1 Personal ocupado con respecto al trimestre anterior	15.4	44.2	40.4	(25.0)	(15.1)
2.2 Personal ocupado para el próximo trimestre	15.4	67.3	17.3	(1.9)	2.5
<b>III. DEMANDA INTERNA</b>					
3.1 Ventas del producto principal con respecto al trimestre anterior	30.8	32.7	36.5	(5.8)	(1.7)
3.2 Ventas con respecto a igual trimestre del año anterior	42.3	30.8	26.9	15.4	10.1
3.3 Volumen de pedidos recibidos con respecto al trimestre anterior	27.3	38.6	34.1	(6.8)	(1.8)
3.4 Volumen de pedidos por atender a fin del trimestre	22.7	45.5	31.8	(9.1)	(15.6)
<b>IV. DEMANDA EXTERNA</b>					
4.1 Exportaciones respecto al trimestre anterior	33.3	40.0	26.7	6.7	(4.8)
4.2 Exportaciones para el próximo trimestre	13.3	46.7	40.0	(26.7)	9.4
<b>V. PRECIOS</b>					
5.1 Precio medio de las ventas con respecto al trimestre anterior	19.2	71.2	9.6	9.6	8.8
5.2 Precio medio de las ventas con respecto a igual trimestre del año anterior	40.4	44.2	15.4	25.0	28.2
5.3 Precio medio de las ventas para el próximo trimestre	1.9	82.7	15.4	(13.5)	4.2
<b>VI. MATERIA PRIMA</b>					
6.1 Precio de la materia prima nacional con respecto al trimestre anterior	35.3	54.9	9.8	25.5	31.1
6.2 Precio de la materia prima nacional con respecto a igual trimestre del año anterior	62.7	27.5	9.8	52.9	49.5
6.3 Precio de la materia prima importada con respecto al trimestre anterior	18.8	71.9	9.4	9.4	27.5
6.2 Precio de la materia prima importada con respecto a igual trimestre del año anterior	48.4	38.7	12.9	35.5	48.2
<b>VII. SITUACION ECONOMICA</b>					
7.1 Situación en el trimestre	23.1	57.7	19.2	3.8	6.3
7.2 Situación con respecto al trimestre anterior	36.5	28.8	34.6	1.9	(2.1)
7.3 Situación para el próximo trimestre	50.0	28.8	21.2	28.8	32.8
7.4 Situación para el próximo semestre	67.3	23.1	9.6	57.7	51.7
<b>VIII. INVERSION EN ACTIVOS FIJOS</b>					
8.1 Inversión en activos fijos con respecto al trimestre anterior	21.2	76.9	1.9	19.2	22.3
8.2 Inversión en activos fijos con respecto a igual trimestre del año anterior	28.8	67.3	3.8	25.0	26.9
<b>IX. EXISTENCIAS DEL PRODUCTO PRINCIPAL</b>					
9.1 A fin del trimestre	37.1	31.4	31.4	5.7	(5.7)
<b>X. CAPACIDAD PRODUCTIVA</b>					
10.1 Aprovechamiento de la capacidad productiva	7.7	67.3	25.0	(17.3)	(21.8)
10.2 Capacidad productiva disponible en relación a la demanda esperada para el próximo año	15.4	75.0	9.6	5.8	5.5

Total de empresas encuestadas dentro de este grupo: 52

**GRUPO 9**  
**ELABORACION DE BEBIDAS Y PRODUCTOS DE TABACO**  
**SALDO DE OPINION**  
**Trimestre Abril-Junio 1997**

VARIABLES	(Porcentajes)				
	MAYOR (1)	IGUAL (2)	MENOR (3)	SALDO (1-3)	SALDO TOTAL
<b>I. PRODUCCION</b>					
1.1 Respecto al trimestre anterior	54.5	18.2	27.3	27.3	1.3
1.2 Respecto al mismo trimestre del año anterior	36.4	18.2	45.5	(9.1)	9.7
1.3 Para el próximo trimestre	54.5	31.8	13.6	40.9	38.7
<b>II. OCUPACION</b>					
2.1 Personal ocupado con respecto al trimestre anterior	22.7	31.8	45.5	(22.7)	(15.1)
2.2 Personal ocupado para el próximo trimestre	9.1	81.8	9.1	-	2.5
<b>III. DEMANDA INTERNA</b>					
3.1 Ventas del producto principal con respecto al trimestre anterior	54.5	13.6	31.8	22.7	(1.7)
3.2 Ventas con respecto a igual trimestre del año anterior	45.5	18.2	36.4	9.1	10.1
3.3 Volumen de pedidos recibidos con respecto al trimestre anterior	44.4	16.7	38.9	5.6	(1.8)
3.4 Volumen de pedidos por atender a fin del trimestre	33.3	27.8	38.9	(5.6)	(15.6)
<b>IV. DEMANDA EXTERNA</b>					
4.1 Exportaciones respecto al trimestre anterior	30.0	50.0	20.0	10.0	(4.8)
4.2 Exportaciones para el próximo trimestre	60.0	40.0	-	60.0	9.4
<b>V. PRECIOS</b>					
5.1 Precio medio de las ventas con respecto al trimestre anterior	9.1	90.9	-	9.1	8.8
5.2 Precio medio de las ventas con respecto a igual trimestre del año anterior	63.6	36.4	-	63.6	28.2
5.3 Precio medio de las ventas para el próximo trimestre	13.6	81.8	4.5	9.1	4.2
<b>VI. MATERIA PRIMA</b>					
6.1 Precio de la materia prima nacional con respecto al trimestre anterior	19.0	76.2	4.8	-	31.1
6.2 Precio de la materia prima nacional con respecto a igual trimestre del año anterior	66.7	19.0	14.3	52.4	49.5
6.3 Precio de la materia prima importada con respecto al trimestre anterior	31.3	68.8	-	31.3	27.5
6.2 Precio de la materia prima importada con respecto a igual trimestre del año anterior	68.8	25.0	6.3	62.5	48.2
<b>VII. SITUACION ECONOMICA</b>					
7.1 Situación en el trimestre	40.9	45.5	13.6	27.3	6.3
7.2 Situación con respecto al trimestre anterior	45.5	13.6	40.9	4.5	(2.1)
7.3 Situación para el próximo trimestre	63.6	27.3	9.1	54.5	32.8
7.4 Situación para el próximo semestre	63.6	22.7	13.6	50.0	51.7
<b>VIII. INVERSION EN ACTIVOS FIJOS</b>					
8.1 Inversión en activos fijos con respecto al trimestre anterior	27.3	68.2	4.5	22.7	22.3
8.2 Inversión en activos fijos con respecto a igual trimestre del año anterior	36.4	50.0	13.6	22.7	26.9
<b>IX. EXISTENCIAS DEL PRODUCTO PRINCIPAL</b>					
9.1 A fin del trimestre	12.5	37.5	50.0	(37.5)	(5.7)
<b>X. CAPACIDAD PRODUCTIVA</b>					
10.1 Aprovechamiento de la capacidad productiva	4.5	72.7	22.7	(18.2)	(21.8)
10.2 Capacidad productiva disponible en relación a la demanda esperada para el próximo año	31.8	63.6	4.5	27.3	5.5

Total de empresas encuestadas dentro de este grupo: 22

A-9

**GRUPO 10**  
**FABRICACION DE PRODUCTOS TEXTILES, PRENDAS DE VESTIR**  
**ADOBO Y TEÑIDO DE PIELS**  
**SALDO DE OPINION**  
**Trimestre Abril-Junio 1997**

(Porcentajes)

VARIABLES	MAYOR (1)	IGUAL (2)	MENOR (3)	SALDO (1-3)	SALDO TOTAL
<b>I. PRODUCCION</b>					
1.1 Respecto al trimestre anterior	26.9	50.0	23.1	3.8	1.3
1.2 Respecto al mismo trimestre del año anterior	53.8	19.2	26.9	26.9	9.7
1.3 Para el próximo trimestre	42.3	42.3	15.4	26.9	38.7
<b>II. OCUPACION</b>					
2.1 Personal ocupado con respecto al trimestre anterior	15.4	42.3	42.3	(26.9)	(15.1)
2.2 Personal ocupado para el próximo trimestre	23.1	57.7	19.2	3.8	2.5
<b>III. DEMANDA INTERNA</b>					
3.1 Ventas del producto principal con respecto al trimestre anterior	30.8	38.5	30.8	-	(1.7)
3.2 Ventas con respecto a igual trimestre del año anterior	46.2	15.4	38.5	7.7	10.1
3.3 Volumen de pedidos recibidos con respecto al trimestre anterior	32.0	36.0	32.0	-	(1.8)
3.4 Volumen de pedidos por atender a fin del trimestre	33.3	37.5	29.2	4.2	(15.6)
<b>IV. DEMANDA EXTERNA</b>					
4.1 Exportaciones respecto al trimestre anterior	100.0	-	-	100.0	(4.8)
4.2 Exportaciones para el próximo trimestre	66.7	33.3	-	66.7	9.4
<b>V. PRECIOS</b>					
5.1 Precio medio de las ventas con respecto al trimestre anterior	19.2	69.2	11.5	7.7	8.8
5.2 Precio medio de las ventas con respecto a igual trimestre del año anterior	26.9	61.5	11.5	15.4	28.2
5.3 Precio medio de las ventas para el próximo trimestre	15.4	84.6	-	15.4	4.2
<b>VI. MATERIA PRIMA</b>					
6.1 Precio de la materia prima nacional con respecto al trimestre anterior	50.0	50.0	-	50.0	31.1
6.2 Precio de la materia prima nacional con respecto a igual trimestre del año anterior	60.0	35.0	5.0	55.0	49.5
6.3 Precio de la materia prima importada con respecto al trimestre anterior	42.1	57.9	-	42.1	27.5
6.2 Precio de la materia prima importada con respecto a igual trimestre del año anterior	47.4	47.4	5.3	42.1	48.2
<b>VII. SITUACION ECONOMICA</b>					
7.1 Situación en el trimestre	26.9	42.3	30.8	(3.8)	6.3
7.2 Situación con respecto al trimestre anterior	26.9	38.5	34.6	(7.7)	(2.1)
7.3 Situación para el próximo trimestre	50.0	34.6	15.4	34.6	32.8
7.4 Situación para el próximo semestre	65.4	23.1	11.5	53.8	51.7
<b>VIII. INVERSION EN ACTIVOS FIJOS</b>					
8.1 Inversión en activos fijos con respecto al trimestre anterior	7.7	84.6	7.7	-	22.3
8.2 Inversión en activos fijos con respecto a igual trimestre del año anterior	30.8	57.7	11.5	19.2	26.9
<b>IX. EXISTENCIAS DEL PRODUCTO PRINCIPAL</b>					
9.1 A fin del trimestre	25.0	40.0	35.0	(10.0)	(5.7)
<b>X. CAPACIDAD PRODUCTIVA</b>					
10.1 Aprovechamiento de la capacidad productiva	3.8	46.2	50.0	(46.2)	(21.8)
10.2 Capacidad productiva disponible en relación a la demanda esperada para el próximo año	7.7	80.8	11.5	(3.8)	5.5

Total de empresas encuestadas dentro de este grupo: 26

A-10

**GRUPO 11**  
**CURTIDO Y ADOBO DE CUERO, FABRICACION DE ARTICULOS**  
**DE CUERO Y CALZADOS**  
**SALDO DE OPINION**  
 Trimestre Abril-Junio 1997

(Porcentajes)

VARIABLES	MAYOR (1)	IGUAL (2)	MENOR (3)	SALDO (1-3)	SALDO TOTAL
<b>I. PRODUCCION</b>					
1.1 Respecto al trimestre anterior	42.9	42.9	14.3	28.6	1.3
1.2 Respecto al mismo trimestre del año anterior	14.3	28.6	57.1	(42.9)	9.7
1.3 Para el próximo trimestre	71.4	14.3	14.3	57.1	38.7
<b>II. OCUPACION</b>					
2.1 Personal ocupado con respecto al trimestre anterior	14.3	57.1	28.6	(14.3)	(15.1)
2.2 Personal ocupado para el próximo trimestre	14.3	71.4	14.3	-	2.5
<b>III. DEMANDA INTERNA</b>					
3.1 Ventas del producto principal con respecto al trimestre anterior	57.1	28.6	14.3	42.9	(1.7)
3.2 Ventas con respecto a igual trimestre del año anterior	28.6	42.9	28.6	-	10.1
3.3 Volumen de pedidos recibidos con respecto al trimestre anterior	14.3	42.9	42.9	(28.6)	(1.8)
3.4 Volumen de pedidos por atender a fin del trimestre	-	42.9	57.1	(57.1)	(15.6)
<b>IV. DEMANDA EXTERNA</b>					
4.1 Exportaciones respecto al trimestre anterior	-	-	100.0	(100.0)	(4.8)
4.2 Exportaciones para el próximo trimestre	-	33.3	66.7	(66.7)	9.4
<b>V. PRECIOS</b>					
5.1 Precio medio de las ventas con respecto al trimestre anterior	14.3	57.1	28.6	(14.3)	8.8
5.2 Precio medio de las ventas con respecto a igual trimestre del año anterior	28.6	42.9	28.6	-	28.2
5.3 Precio medio de las ventas para el próximo trimestre	28.6	57.1	14.3	14.3	4.2
<b>VI. MATERIA PRIMA</b>					
6.1 Precio de la materia prima nacional con respecto al trimestre anterior	28.6	71.4	-	28.6	31.1
6.2 Precio de la materia prima nacional con respecto a igual trimestre del año anterior	28.6	57.1	14.3	14.3	49.5
6.3 Precio de la materia prima importada con respecto al trimestre anterior	50.0	50.0	-	50.0	27.5
6.2 Precio de la materia prima importada con respecto a igual trimestre del año anterior	33.3	66.7	-	33.3	48.2
<b>VII. SITUACION ECONOMICA</b>					
7.1 Situación en el trimestre	-	42.9	57.1	(57.1)	6.3
7.2 Situación con respecto al trimestre anterior	28.6	42.9	28.6	-	(2.1)
7.3 Situación para el próximo trimestre	42.9	28.6	28.6	14.3	32.8
7.4 Situación para el próximo semestre	71.4	14.3	14.3	57.1	51.7
<b>VIII. INVERSION EN ACTIVOS FIJOS</b>					
8.1 Inversión en activos fijos con respecto al trimestre anterior	-	100.0	-	-	22.3
8.2 Inversión en activos fijos con respecto a igual trimestre del año anterior	14.3	85.7	-	14.3	26.9
<b>IX. EXISTENCIAS DEL PRODUCTO PRINCIPAL</b>					
9.1 A fin del trimestre	20.0	40.0	40.0	(20.0)	(5.7)
<b>X. CAPACIDAD PRODUCTIVA</b>					
10.1 Aprovechamiento de la capacidad productiva	-	85.7	14.3	(14.3)	(21.8)
10.2 Capacidad productiva disponible en relación a la Jemanda esperada para el próximo año	14.3	85.7	-	14.3	5.5

Total de empresas encuestadas dentro de este grupo: 7

A-11

**GRUPO 13**  
**FABRICACION DE SUSTANCIAS Y PRODUCTOS QUIMICOS**  
**SALDO DE OPINION**  
**Trimestre Abril-Junio 1997**

(Porcentajes)

VARIABLES	MAYOR (1)	IGUAL (2)	MENOR (3)	SALDO (1-3)	SALDO TOTAL
<b>I. PRODUCCION</b>					
1.1 Respecto al trimestre anterior	22.7	40.9	36.4	(13.6)	1.3
1.2 Respecto al mismo trimestre del año anterior	50.0	31.8	18.2	31.8	9.7
1.3 Para el próximo trimestre	68.2	27.3	4.5	63.6	38.7
<b>I. OCUPACION</b>					
2.1 Personal ocupado con respecto al trimestre anterior	36.4	50.0	13.6	22.7	(15.1)
2.2 Personal ocupado para el próximo trimestre	9.1	90.9	-	9.1	2.5
<b>II. DEMANDA INTERNA</b>					
3.1 Ventas del producto principal con respecto al trimestre anterior	13.6	31.8	54.5	(40.9)	(1.7)
3.2 Ventas con respecto a igual trimestre del año anterior	40.9	31.8	27.3	13.6	10.1
3.3 Volumen de pedidos recibidos con respecto al trimestre anterior	13.6	36.4	50.0	(36.4)	(1.8)
3.4 Volumen de pedidos por atender a fin del trimestre	13.6	36.4	50.0	(36.4)	(15.6)
<b>V. DEMANDA EXTERNA</b>					
4.1 Exportaciones respecto al trimestre anterior	22.2	44.4	33.3	(11.1)	(4.8)
4.2 Exportaciones para el próximo trimestre	66.7	33.3	-	66.7	9.4
<b>J. PRECIOS</b>					
5.1 Precio medio de las ventas con respecto al trimestre anterior	18.2	63.6	18.2	-	8.8
5.2 Precio medio de las ventas con respecto a igual trimestre del año anterior	45.5	36.4	18.2	27.3	28.2
5.3 Precio medio de las ventas para el próximo trimestre	13.6	86.4	-	13.6	4.2
<b>VI. MATERIA PRIMA</b>					
6.1 Precio de la materia prima nacional con respecto al trimestre anterior	22.7	77.3	-	22.7	31.1
6.2 Precio de la materia prima nacional con respecto a igual trimestre del año anterior	50.0	36.4	13.6	36.4	49.5
6.3 Precio de la materia prima importada con respecto al trimestre anterior	30.0	70.0	-	30.0	27.5
6.2 Precio de la materia prima importada con respecto a igual trimestre del año anterior	65.0	30.0	5.0	60.0	48.2
<b>III. SITUACION ECONOMICA</b>					
7.1 Situación en el trimestre	36.4	40.9	22.7	13.6	6.3
7.2 Situación con respecto al trimestre anterior	13.6	40.9	45.5	(31.8)	(2.1)
7.3 Situación para el próximo trimestre	63.6	31.8	4.5	59.1	32.8
7.4 Situación para el próximo semestre	77.3	22.7	-	77.3	51.7
<b>III. INVERSION EN ACTIVOS FIJOS</b>					
8.1 Inversión en activos fijos con respecto al trimestre anterior	22.7	72.7	4.5	18.2	22.3
8.2 Inversión en activos fijos con respecto a igual trimestre del año anterior	40.9	50.0	9.1	31.8	26.9
<b>X. EXISTENCIAS DEL PRODUCTO PRINCIPAL</b>					
9.1 A fin del trimestre	33.3	38.1	28.6	4.8	(5.7)
<b>X. CAPACIDAD PRODUCTIVA</b>					
10.1 Aprovechamiento de la capacidad productiva	18.2	54.5	27.3	(9.1)	(21.8)
10.2 Capacidad productiva disponible en relación a la demanda esperada para el próximo año	36.4	59.1	4.5	31.8	5.5

Total de empresas encuestadas dentro de este grupo: 22

**GRUPO 14**  
**FABRICACION DE PRODUCTOS DE CAUCHO Y PLASTICO**  
**SALDO DE OPINION**  
**Trimestre Abril-Junio 1997**

(Porcentajes)

VARIABLES	MAYOR (1)	IGUAL (2)	MENOR (3)	SALDO (1-3)	SALDO TOTAL
<b>I. PRODUCCION</b>					
1.1 Respecto al trimestre anterior	50.0	21.4	28.6	21.4	1.3
1.2 Respecto al mismo trimestre del año anterior	50.0	14.3	35.7	14.3	9.7
1.3 Para el próximo trimestre	64.3	35.7	-	64.3	38.7
<b>II. OCUPACION</b>					
2.1 Personal ocupado con respecto al trimestre anterior	21.4	57.1	21.4	-	(15.1)
2.2 Personal ocupado para el próximo trimestre	28.6	64.3	7.1	21.4	2.5
<b>III. DEMANDA INTERNA</b>					
3.1 Ventas del producto principal con respecto al trimestre anterior	64.3	14.3	21.4	42.9	(1.7)
3.2 Ventas con respecto a igual trimestre del año anterior	57.1	7.1	35.7	21.4	10.1
3.3 Volumen de pedidos recibidos con respecto al trimestre anterior	78.6	14.3	7.1	71.4	(1.8)
3.4 Volumen de pedidos por atender a fin del trimestre	35.7	35.7	28.6	7.1	(15.6)
<b>IV. DEMANDA EXTERNA</b>					
4.1 Exportaciones respecto al trimestre anterior	33.3	33.3	33.3	-	(4.8)
4.2 Exportaciones para el próximo trimestre	-	100.0	-	-	9.4
<b>V. PRECIOS</b>					
5.1 Precio medio de las ventas con respecto al trimestre anterior	21.4	71.4	7.1	14.3	8.8
5.2 Precio medio de las ventas con respecto a igual trimestre del año anterior	35.7	35.7	28.6	7.1	28.2
5.3 Precio medio de las ventas para el próximo trimestre	21.4	71.4	7.1	14.3	4.2
<b>VI. MATERIA PRIMA</b>					
6.1 Precio de la materia prima nacional con respecto al trimestre anterior	18.2	81.8	-	18.2	31.1
6.2 Precio de la materia prima nacional con respecto a igual trimestre del año anterior	45.5	45.5	9.1	36.4	49.5
6.3 Precio de la materia prima importada con respecto al trimestre anterior	38.5	53.8	7.7	30.8	27.5
6.2 Precio de la materia prima importada con respecto a igual trimestre del año anterior	69.2	15.4	15.4	53.8	48.2
<b>VII. SITUACION ECONOMICA</b>					
7.1 Situación en el trimestre	35.7	64.3	-	35.7	6.3
7.2 Situación con respecto al trimestre anterior	42.9	57.1	-	42.9	(2.1)
7.3 Situación para el próximo trimestre	42.9	35.7	21.4	21.4	32.8
7.4 Situación para el próximo semestre	57.1	42.9	-	57.1	51.7
<b>VIII. INVERSION EN ACTIVOS FIJOS</b>					
8.1 Inversión en activos fijos con respecto al trimestre anterior	35.7	64.3	-	35.7	22.3
8.2 Inversión en activos fijos con respecto a igual trimestre del año anterior	42.9	57.1	-	42.9	26.9
<b>IX. EXISTENCIAS DEL PRODUCTO PRINCIPAL</b>					
9.1 A fin del trimestre	23.1	38.5	38.5	(15.4)	(5.7)
<b>X. CAPACIDAD PRODUCTIVA</b>					
10.1 Aprovechamiento de la capacidad productiva	-	64.3	35.7	(35.7)	(21.8)
10.2 Capacidad productiva disponible en relación a la demanda esperada para el próximo año	14.3	71.4	14.3	-	5.5

Total de empresas encuestadas dentro de este grupo: 14

A-13

**GRUPO 15**  
**FABRICACION DE OTROS PRODUCTOS MINERALES, METALICOS**  
**NO METALICOS Y MAQUINARIAS Y EQUIPOS**  
**SALDO DE OPINION**  
**Trimestre Abril-Junio 1997**

(Porcentajes)

VARIABLES	MAYOR (1)	IGUAL (2)	MENOR (3)	SALDO (1-3)	SALDO TOTAL
<b>I. PRODUCCION</b>					
1.1 Respecto al trimestre anterior	48.5	21.2	30.3	18.2	1.3
1.2 Respecto al mismo trimestre del año anterior	63.6	9.1	27.3	36.4	9.7
1.3 Para el próximo trimestre	57.6	36.4	6.1	51.5	38.7
<b>II. OCUPACION</b>					
2.1 Personal ocupado con respecto al trimestre anterior	21.2	48.5	30.3	(9.1)	(15.1)
2.2 Personal ocupado para el próximo trimestre	18.2	69.7	12.1	6.1	2.5
<b>III. DEMANDA INTERNA</b>					
3.1 Ventas del producto principal con respecto al trimestre anterior	48.5	18.2	33.3	15.2	(1.7)
3.2 Ventas con respecto a igual trimestre del año anterior	72.7	6.1	21.2	51.5	10.1
3.3 Volumen de pedidos recibidos con respecto al trimestre anterior	43.8	25.0	31.3	12.5	(1.8)
3.4 Volumen de pedidos por atender a fin del trimestre	32.3	25.8	41.9	(9.7)	(15.6)
<b>IV. DEMANDA EXTERNA</b>					
4.1 Exportaciones respecto al trimestre anterior	20.0	40.0	40.0	(20.0)	(4.8)
4.2 Exportaciones para el próximo trimestre	30.0	40.0	30.0	-	9.4
<b>V. PRECIOS</b>					
5.1 Precio medio de las ventas con respecto al trimestre anterior	27.3	54.5	18.2	9.1	8.8
5.2 Precio medio de las ventas con respecto a igual trimestre del año anterior	51.5	33.3	15.2	36.4	28.2
5.3 Precio medio de las ventas para el próximo trimestre	12.1	81.8	6.1	6.1	4.2
<b>VI. MATERIA PRIMA</b>					
6.1 Precio de la materia prima nacional con respecto al trimestre anterior	34.4	62.5	3.1	31.3	31.1
6.2 Precio de la materia prima nacional con respecto a igual trimestre del año anterior	59.4	28.1	12.5	46.9	49.5
6.3 Precio de la materia prima importada con respecto al trimestre anterior	42.9	57.1	-	42.9	27.5
6.2 Precio de la materia prima importada con respecto a igual trimestre del año anterior	60.0	30.0	10.0	50.0	48.2
<b>VII. SITUACION ECONOMICA</b>					
7.1 Situación en el trimestre	48.5	33.3	18.2	30.3	6.3
7.2 Situación con respecto al trimestre anterior	45.5	33.3	21.2	24.2	(2.1)
7.3 Situación para el próximo trimestre	48.5	45.5	6.1	42.4	32.8
7.4 Situación para el próximo semestre	51.5	45.5	3.0	48.5	51.7
<b>VIII. INVERSION EN ACTIVOS FIJOS</b>					
8.1 Inversión en activos fijos con respecto al trimestre anterior	36.4	63.6	-	36.4	22.3
8.2 Inversión en activos fijos con respecto a igual trimestre del año anterior	42.4	48.5	9.1	33.3	26.9
<b>IX. EXISTENCIAS DEL PRODUCTO PRINCIPAL</b>					
9.1 A fin del trimestre	33.3	38.9	27.8	5.6	(5.7)
<b>X. CAPACIDAD PRODUCTIVA</b>					
10.1 Aprovechamiento de la capacidad productiva	18.2	60.6	21.2	(3.0)	(21.8)
10.2 Capacidad productiva disponible en relación a la demanda esperada para el próximo año	12.1	69.7	18.2	(6.1)	5.5

Total de empresas encuestadas dentro de este grupo: 33

A-14

**GRUPO 16**  
**FABRICACION DE METALES COMUNES**  
**SALDO DE OPINION**  
**Trimestre Abril-Junio 1997**

(Porcentajes)

VARIABLES	MAYOR (1)	IGUAL (2)	MENOR (3)	SALDO (1-3)	SALDO TOTAL
<b>I. PRODUCCION</b>					
1.1 Respecto al trimestre anterior	-	100.0	-	-	1.3
1.2 Respecto al mismo trimestre del año anterior	100.0	-	-	100.0	9.7
1.3 Para el próximo trimestre	50.0	50.0	-	50.0	38.7
<b>II. OCUPACION</b>					
2.1 Personal ocupado con respecto al trimestre anterior	-	50.0	50.0	(50.0)	(15.1)
2.2 Personal ocupado para el próximo trimestre	50.0	50.0	-	50.0	2.5
<b>III. DEMANDA INTERNA</b>					
3.1 Ventas del producto principal con respecto al trimestre anterior	50.0	50.0	-	50.0	(1.7)
3.2 Ventas con respecto a igual trimestre del año anterior	100.0	-	-	100.0	10.1
3.3 Volumen de pedidos recibidos con respecto al trimestre anterior	-	100.0	-	-	(1.8)
3.4 Volumen de pedidos por atender a fin del trimestre	-	100.0	-	-	(15.6)
<b>IV. DEMANDA EXTERNA</b>					
4.1 Exportaciones respecto al trimestre anterior	-	-	-	-	(4.8)
4.2 Exportaciones para el próximo trimestre	-	-	-	-	9.4
<b>V. PRECIOS</b>					
5.1 Precio medio de las ventas con respecto al trimestre anterior	-	100.0	-	-	8.8
5.2 Precio medio de las ventas con respecto a igual trimestre del año anterior	50.0	50.0	-	50.0	28.2
5.3 Precio medio de las ventas para el próximo trimestre	-	100.0	-	-	4.2
<b>VI. MATERIA PRIMA</b>					
6.1 Precio de la materia prima nacional con respecto al trimestre anterior	-	100.0	-	-	31.1
6.2 Precio de la materia prima nacional con respecto a igual trimestre del año anterior	100.0	-	-	100.0	49.5
6.3 Precio de la materia prima importada con respecto al trimestre anterior	-	100.0	-	-	27.5
6.4 Precio de la materia prima importada con respecto a igual trimestre del año anterior	100.0	-	-	100.0	48.2
<b>VII. SITUACION ECONOMICA</b>					
7.1 Situación en el trimestre	50.0	50.0	-	50.0	6.3
7.2 Situación con respecto al trimestre anterior	-	100.0	-	-	(2.1)
7.3 Situación para el próximo trimestre	50.0	50.0	-	50.0	32.8
7.4 Situación para el próximo semestre	50.0	50.0	-	50.0	51.7
<b>VIII. INVERSION EN ACTIVOS FIJOS</b>					
8.1 Inversión en activos fijos con respecto al trimestre anterior	100.0	-	-	100.0	22.3
8.2 Inversión en activos fijos con respecto a igual trimestre del año anterior	50.0	50.0	-	50.0	26.9
<b>IX. EXISTENCIAS DEL PRODUCTO PRINCIPAL</b>					
9.1 A fin del trimestre	-	-	100.0	(100.0)	(5.7)
<b>X. CAPACIDAD PRODUCTIVA</b>					
10.1 Aprovechamiento de la capacidad productiva	-	100.0	-	-	(21.8)
10.2 Capacidad productiva disponible en relación a la demanda esperada para el próximo año	-	100.0	-	-	5.5

Total de empresas encuestadas dentro de este grupo: 2

A-15

**GRUPO 17**  
**OTRAS INDUSTRIAS MANUFACTURERAS**  
**SALDO DE OPINION**  
**Trimestre Abril-Junio 1997**

(Porcentajes)

VARIABLES	MAYOR (1)	IGUAL (2)	MENOR (3)	SALDO (1-3)	SALDO TOTAL
<b>I. PRODUCCION</b>					
1.1 Respecto al trimestre anterior	23.9	32.6	43.5	(19.6)	1.3
1.2 Respecto al mismo trimestre del año anterior	23.9	19.6	56.5	(32.6)	9.7
1.3 Para el próximo trimestre	47.8	39.1	13.0	34.8	38.7
<b>II. OCUPACION</b>					
2.1 Personal ocupado con respecto al trimestre anterior	10.9	43.5	45.7	(34.8)	(15.1)
2.2 Personal ocupado para el próximo trimestre	19.6	65.2	15.2	4.3	2.5
<b>III. DEMANDA INTERNA</b>					
3.1 Ventas del producto principal con respecto al trimestre anterior	30.4	19.6	50.0	(19.6)	(1.7)
3.2 Ventas con respecto a igual trimestre del año anterior	26.1	21.7	52.2	(26.1)	10.1
3.3 Volumen de pedidos recibidos con respecto al trimestre anterior	33.3	17.8	48.9	(15.6)	(1.8)
3.4 Volumen de pedidos por atender a fin del trimestre	20.9	25.6	53.5	(32.6)	(15.6)
<b>IV. DEMANDA EXTERNA</b>					
4.1 Exportaciones respecto al trimestre anterior	-	57.1	42.9	(42.9)	(4.8)
4.2 Exportaciones para el próximo trimestre	22.2	55.6	22.2	-	9.4
<b>V. PRECIOS</b>					
5.1 Precio medio de las ventas con respecto al trimestre anterior	23.9	65.2	10.9	13.0	8.8
5.2 Precio medio de las ventas con respecto a igual trimestre del año anterior	41.3	45.7	13.0	28.3	28.2
5.3 Precio medio de las ventas para el próximo trimestre	13.0	87.0	-	13.0	4.2
<b>VI. MATERIA PRIMA</b>					
6.1 Precio de la materia prima nacional con respecto al trimestre anterior	45.5	52.3	2.3	43.2	31.1
6.2 Precio de la materia prima nacional con respecto a igual trimestre del año anterior	63.6	25.0	11.4	52.3	49.5
6.3 Precio de la materia prima importada con respecto al trimestre anterior	38.9	47.2	13.9	25.0	27.5
6.4 Precio de la materia prima importada con respecto a igual trimestre del año anterior	69.4	13.9	16.7	52.8	48.2
<b>VII. SITUACION ECONOMICA</b>					
7.1 Situación en el trimestre	17.4	45.7	37.0	(19.6)	6.3
7.2 Situación con respecto al trimestre anterior	19.6	37.0	43.5	(23.9)	(2.1)
7.3 Situación para el próximo trimestre	45.7	37.0	17.4	28.3	32.8
7.4 Situación para el próximo semestre	58.7	28.3	13.0	45.7	51.7
<b>VIII. INVERSION EN ACTIVOS FIJOS</b>					
8.1 Inversión en activos fijos con respecto al trimestre anterior	21.7	71.7	6.5	15.2	22.3
8.2 Inversión en activos fijos con respecto a igual trimestre del año anterior	30.4	52.2	17.4	13.0	26.9
<b>IX. EXISTENCIAS DEL PRODUCTO PRINCIPAL</b>					
9.1 A fin del trimestre	25.0	31.3	43.8	(18.8)	(5.7)
<b>X. CAPACIDAD PRODUCTIVA</b>					
10.1 Aprovechamiento de la capacidad productiva	2.2	67.4	30.4	(28.3)	(21.8)
10.2 Capacidad productiva disponible en relación a la demanda esperada para el próximo año	17.4	67.4	15.2	2.2	5.5

Total de empresas encuestadas dentro de este grupo: 46

A-16

**PRINCIPALES FACTORES QUE AFECTARON  
LA ACTIVIDAD PRODUCTIVA  
Trimestre Abril-Junio 1997**

FACTORES	FRECUENCIA	FRECUENCIA /TOTAL (%)
Problemas en el suministro de la energía eléctrica	85	22.08
Caída de la demanda del producto	43	11.17
Mayor competencia por el aumento de las importaciones de productos similares y/o internacionales	30	7.79
Aumento de los precios de las materias primas	29	7.53
Situación económica del país	20	5.19
Disminución del circulante	16	4.16
Variación del clima	16	4.16
Problemas de Financiamiento del Capital de Trabajo (Préstamos Bancarios)	15	3.90
Aumento de la demanda del producto	14	3.64
Escasez de materia prima	12	3.12
Estrategias de mercado	11	2.86
Dificultades financieras por postergación de cobros	9	2.34
Medidas económicas	7	1.82
Aumento de la productividad	6	1.56
Otros	72	18.70

Total de Respuestas a esta Pregunta: 385

**Trimestre Enero-Marzo 1997**

FACTORES	FRECUENCIA	FRECUENCIA /TOTAL (%)
Disminución de la Demanda del Producto	48	14.20
Aumento en la Competencia Nacional e Internacional	32	9.47
Aumento de los precios de las Materias Primas	29	8.58
Variación Estacional de la Producción	27	7.99
Aumento de la Demanda del Producto	27	7.99
Mejora en el Suministro de la Energía Eléctrica	21	6.21
Medidas Económicas	20	5.92
Problemas en el Suministro de la Energía Eléctrica	18	5.33
Problemas de Financiamiento del Capital de Trabajo (Préstamos Bancarios)	8	2.37
Escasez de Materia Prima	6	1.78
Recesión Económica	5	1.48
Variación de Precios	5	1.48
Maquinaria Dañada	4	1.18
Dificultades Financieras por Postergación de Cobros, Variación del Clima, Introducción de Nuevas Tecnologías, Aumento de la Productividad, Otros	89	26.33

Total de Respuestas a esta Pregunta: 338

