

F
RD
0377
2001
3er.

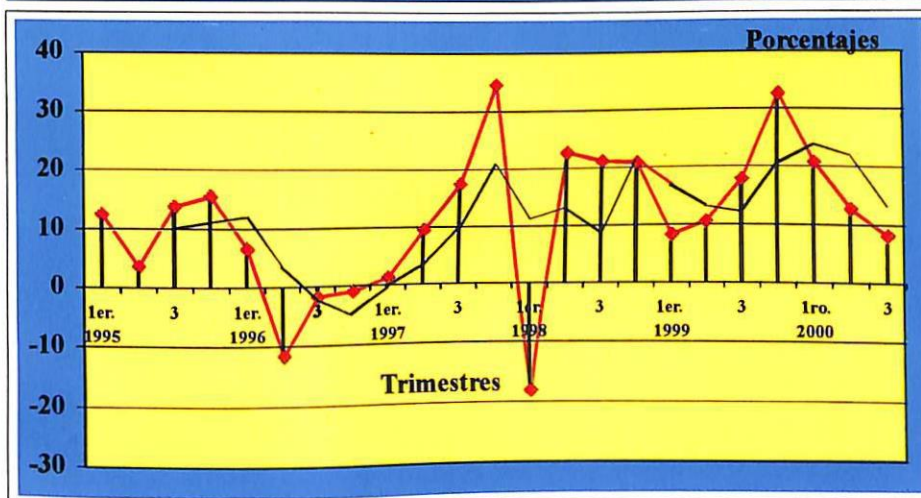


BANCO CENTRAL DE LA REPUBLICA DOMINICANA

ENCUESTA NACIONAL DE OPINION EMPRESARIAL AL SECTOR MANUFACTURERO

Trimestre Julio-Septiembre 2000

Producción con respecto a igual trimestre del año anterior
Saldos de Opinión Trimestrales
(1995-2000)



Santo Domingo, D. N.
Octubre, 2000

F
EJ
0377
2001
3er.

PRESENTACION

Los Departamentos de Programación Monetaria e Investigación Económica y Cuentas Nacionales y Estadísticas Económicas del Banco Central de la República Dominicana, ponen a disposición de las autoridades, la comunidad de negocios y el público en general, los resultados de la Encuesta Nacional de Opinión Empresarial al Sector Manufacturero, correspondientes al trimestre Julio-Septiembre 2000, en la que se recogen informaciones referentes a la producción, ventas, precios y expectativas del sector, entre otras.

La presente encuesta se concibió con la finalidad de generar de manera rápida y oportuna, indicadores cualitativos sobre la situación económica del sector manufacturero, constituyendo un valioso instrumento del diagnóstico de la coyuntura económica, en el entendido de que el análisis de dichos indicadores permite identificar el comportamiento de variables como las antes indicadas, relevantes para la toma de decisiones económicas.

Los sondeos de opinión empresarial se fundamentan en la experiencia cotidiana y nivel gerencial de los informantes, asumiendo que conocen con bastante exactitud la situación del sector, y por tanto, pueden evaluar su condición en el presente y prever su evolución futura en el corto plazo, por lo que el sondeo constituye un mecanismo confiable para la evaluación del sector.

El valor informativo de estas encuestas de opinión está ampliamente avalado por la experiencia internacional, por lo que se ha convertido en una herramienta de trabajo altamente apreciada, teniendo los resultados obtenidos su mayor aprovechamiento cuando se validan con la información cuantitativa (como por ejemplo series cuantitativas de las Cuentas Nacionales), a través de la confrontación posterior, lo que permite mejorar las estimaciones de las principales variables económicas.

INDICE

	Pag.
I. PRODUCCION	1
II. DEMANDA INTERNA Y EXTERNA.	2
2.1 Demanda Interna.....	2
2.2 Demanda Externa.....	3
III. PRECIOS	3
3.1 Precios de Ventas.....	3
3.2 Precios de la Materia Prima Nacional e Importada....	4
IV. SITUACION ECONOMICA DEL PRODUCTO PRINCIPAL.....	4
V. EXPECTATIVAS.....	5
VI. SITUACION ECONOMICA POR TAMAÑO DE LA EMPRESA..	6
VII. RESUMEN DE LOS PRINCIPALES RESULTADOS.....	7
CONCLUSIONES.....	8

BANCO CENTRAL DE LA REPUBLICA DOMINICANA

BIBLIOTECA

01-054

13/06/01

13/06/01
Com

ENCUESTA NACIONAL DE OPINION EMPRESARIAL AL SECTOR MANUFACTURERO Trimestre Julio-Septiembre 2000

La encuesta nacional de opinión empresarial al sector manufacturero es una herramienta utilizada por el Banco Central trimestralmente desde el año 1995, con el objetivo de analizar, en el corto plazo, la situación general del sector manufacturero. Para el levantamiento de las informaciones, las empresas fueron clasificadas por rama de actividad de acuerdo al CIIU¹ y agrupadas conforme a los criterios del Departamento de Cuentas Nacionales y Estadísticas Económicas de esta institución. La muestra seleccionada agrupa un total de 280 empresas, las cuales se dividieron en *obligatorias*, por la alta ponderación que poseen dentro del sector y *aleatorias*, aquellas empresas que son fácilmente sustituibles por el hecho de tener una ponderación más baja dentro de la rama de actividad a la que pertenecen. Se excluyeron de la muestra las zonas francas, las empresas correspondientes a la refinación de petróleo, las de producción de azúcar y las estatales. La efectividad de la encuesta fue de un 81.0%, contestando de manera válida el cuestionario 226 empresas de las encuestadas.

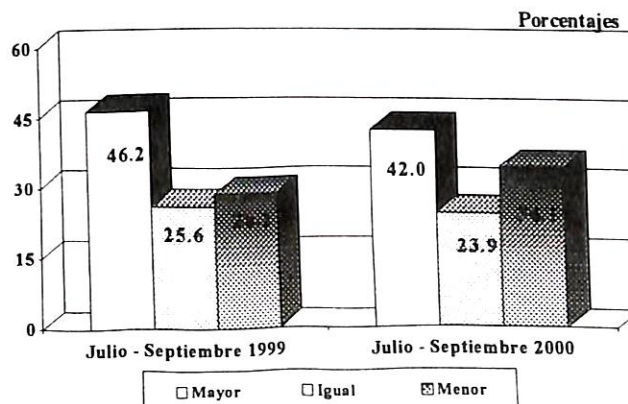
La entrevista se realizó básicamente en torno al **producto principal** de la empresa y el análisis se hizo tomando como base el **saldo de opinión**, el cual es obtenido como la diferencia del porcentaje de respuestas en las que se afirmó que la variable en cuestión fue mayor y el porcentaje de aquellas que consideraron lo contrario. También se calculó para las principales variables (Producción, Ventas y Precios) el **indicador ponderado** por número de empleados, el cual muestra el desempeño de las empresas de acuerdo a su tamaño.

Los principales resultados obtenidos de las opiniones suministradas por los altos ejecutivos de las empresas seleccionadas, son los siguientes:

I. PRODUCCION

Las opiniones suministradas en torno a esta variable al compararla con igual trimestre del año anterior, muestran que: el 42.0% opinó que los volúmenes de producción se incrementaron, el 23.9% consideró que se mantuvieron igual y el 34.1% que habían disminuido. El saldo de opinión obtenido fue de 8.0%, inferior al registrado en igual trimestre del

**Producción con respecto a igual trimestre del año anterior
Julio-Septiembre 2000 / Julio-Septiembre 1999**



¹ Clasificación Industrial Internacional Uniforme.

año anterior el cual ascendió a 18.0%. El **indicador ponderado** por número de empleados, arrojó un valor de **4.98**, similar al obtenido en igual trimestre del año anterior que ascendió a **4.79**.

La causa de esta desaceleración en la producción, los empresarios la atribuyen principalmente a las restricciones del crédito bancario lo que les dificultó la adquisición de capital de trabajo, así como también las constantes interrupciones de la energía eléctrica en los primeros meses del trimestre, lo cual de acuerdo a muchas de las opiniones, contribuyó a disminuir la capacidad productiva de sus empresas, debido a que se produjeron daños en sus maquinarias. Las empresas que tuvieron un mejor desempeño en cuanto a su nivel de producción fueron las pertenecientes al grupo de *fabricación de productos de caucho y plástico* y las de *fabricación de productos minerales, metálicos; no metálicos; maquinarias y equipo*.

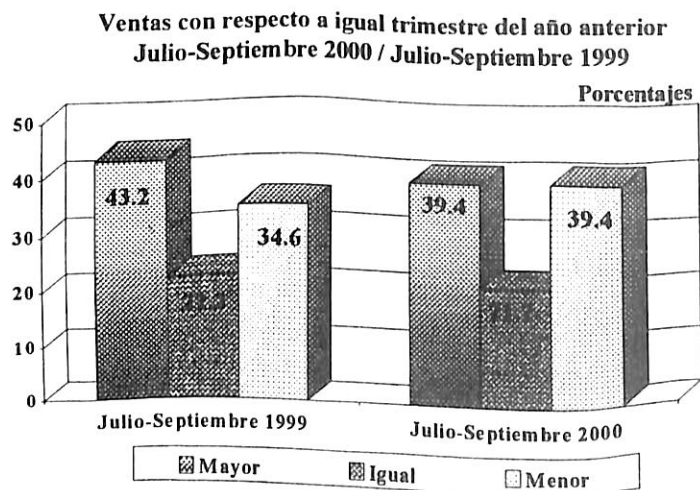


Las empresas, que por el contrario, tuvieron un desempeño menos favorable fueron las del grupo de *fabricación de metales comunes, fabricación de productos textiles y prendas de vestir*. Estos últimos manifestaron que el mantenimiento del recargo cambiario sobre las importaciones, dispuesto en la pasada administración gubernamental, les continúa afectando negativamente.

Comparando el volumen de producción con respecto al trimestre anterior (abril-junio 2000) el saldo de opinión registrado de acuerdo a los resultados de la encuesta fue de -4.4%, inferior al obtenido en abril-junio del corriente año que fue de -2.3 por ciento.

II. DEMANDA INTERNA Y EXTERNA

2.1 Ventas: Con respecto a igual trimestre del año anterior, el 39.4% de los entrevistados opinó que el volumen de sus ventas fue mayor, coincidiendo este porcentaje con el que opinó lo contrario, obteniéndose un saldo de opinión de cero. El 21.2% manifestó que el volumen de sus ventas se había mantenido igual. El cuadro comparativo presentado en el anexo, muestra que al igual que la producción, el volumen de ventas de las empresas disminuyó con respecto a julio-septiembre 1999. El saldo de opinión registrado ascendió a 8.6% resultante del 43.2% que dijo que había sido mayor y el 34.6% que reportó disminuciones. El **indicador**



ponderado por número de empleados fue de **2.20**, significativamente inferior al de igual período del año anterior que alcanzó un valor de 5.20. **Los informantes manifestaron que la existencia de una mayor competencia en el mercado con respecto a los productos importados, así como también la disminución del circulante, ha contribuido a mermar el volumen de ventas del producto principal de las empresas.**

Las empresas que registraron un mejor desempeño en las ventas de sus productos, de acuerdo al saldo de opinión obtenido, fueron *las productoras de artículos de caucho y plástico*. En cambio, las empresas *productoras de textiles y prendas de vestir*, al igual que las que *elaboran productos de molinería*, fueron las que registraron saldos de opinión negativos en cuanto al desempeño de sus ventas.

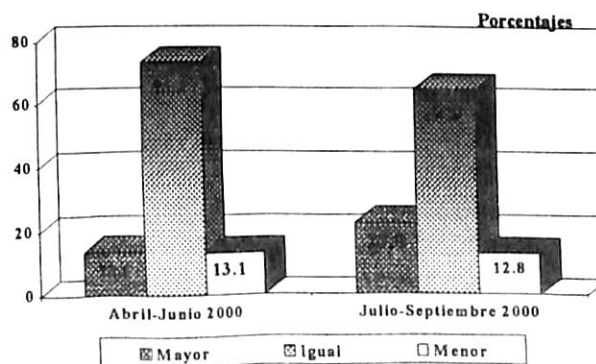
Con respecto al trimestre anterior (abril-junio 2000) el resultado reflejado en la encuesta de este trimestre es el siguiente: el 28.3% contestó que el volumen de ventas se incrementó, el 30.5% manifestó que había permanecido igual, mientras que el 41.2% opinó que había sido menor. El saldo de opinión obtenido fue de -12.8% inferior al registrado en la encuesta del pasado trimestre el cual fue de -9.9 por ciento. **Muchos empresarios manifestaron como factor relevante que les afectó negativamente, el aumento que experimentó el tipo de cambio, así como también la situación económica y política del país.**

2.2 Demanda Externa: El comportamiento de las exportaciones en el tercer trimestre del año 2000 de los principales rubros producidos localmente, de acuerdo a las opiniones suministradas, fue el siguiente: el 25.0% opinó que habían sido mayores que las del trimestre abril-junio pasado, el 43.8% dijo que fueron iguales, en tanto el 31.3% manifestó que habían disminuido, registrándose un saldo de opinión negativo de -6.3%, menor al obtenido en el pasado trimestre que fue de -4.5%. De acuerdo a esta encuesta el porcentaje de empresas manufactureras que destinan parte de su producción hacia el mercado externo, asciende a 28.0 por ciento.

III. PRECIOS

3.1 Precios de Ventas: A los ejecutivos entrevistados se les solicitó comparar el nivel de precios de los productos elaborados por sus empresas, en el trimestre de estudio (julio-septiembre 2000) con los de abril-junio del mismo año y las opiniones suministradas fueron las siguientes: el 22.6% respondió que fueron mayores, el 64.6% manifestó que se mantuvieron estables y el 12.8% dijo que fueron menores, registrándose un saldo de opinión de 9.73%. Este saldo registrado es significativamente superior al 0.5% obtenido en la encuesta realizada en abril-junio 2000, lo que significa que en el actual trimestre el porcentaje de empresarios

**Precios de ventas con respecto al trimestre anterior
Julio-Septiembre 2000 / Abril-Junio 2000**



que respondió que los precios se habían incrementado fue superior al porcentaje que opinó en igual sentido en el trimestre anterior. El **indicador de precios ponderado** por total de ocupados ascendió a 2.50, superior al obtenido en el trimestre anterior que fue de 1.27. **Los entrevistados informaron que debido al aumento del precio de los combustibles y del aumento de la tasa de cambio, lo cual les encareció la adquisición de las materias primas importadas, se vieron precisados a incrementar el precio de venta de sus productos.**

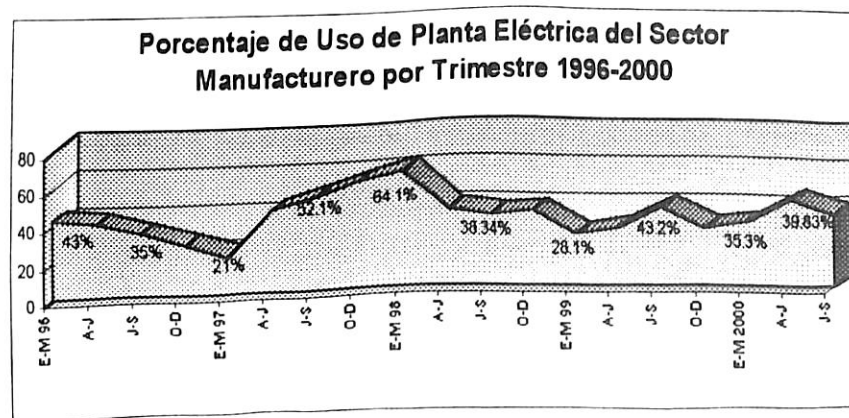
3.2 Precios de la materia prima nacional e importada: De acuerdo a los resultados de la encuesta, los precios de las materias primas, tanto nacionales como importadas, presentaron incrementos al hacer la comparación con la encuesta de abril-junio 2000. El 52.9% de los empresarios manifestó en el trimestre de estudio, que el precio de la **materia prima nacional** había sido mayor, cuando en el pasado trimestre sólo el 30.3% respondió de esa manera. Tal es el caso de la **materia prima importada** donde el 48.5% de los informantes afirmó que su precio se incrementó, cuando en abril-junio pasado opinó así el 43.0 por ciento. (Ver cuadro anexo A-4)

IV. SITUACION ECONOMICA DEL PRODUCTO PRINCIPAL

En la estructura del cuestionario de esta encuesta, las preguntas orientadas a obtener información sobre la situación económica del producto principal, persiguen estimar en qué medida factores de índole económico, financiero, tecnológico y laboral, afectaron el desenvolvimiento de la empresa en el trimestre.

Para el 27.0% la situación económica de su producto principal fue **buena**, el 54.0% estimó que **regular** y para el 19.0% fue **mala**, alcanzándose un saldo de opinión de 8.0% notoriamente inferior al obtenido en igual trimestre del año anterior que fue de 21.0%, así como también al obtenido en el trimestre abril-junio 2000 que fue de 13.6 por ciento.

De todos los factores que afectaron la actividad productiva de las empresas durante el trimestre, el problema del suministro de energía eléctrica alcanzó, según la encuesta, una frecuencia de 20.3%, que no obstante haber sido la más alta alcanzada con relación a los demás problemas mencionados, es mucho menor a la que



alcanzó este mismo problema en el trimestre anterior, que fue de 30.1% y a la alcanzada en igual período del año anterior, que fue de 29.9%. **Por tanto, a pesar de la notoria**

mejoría que ha exhibido el suministro de energía eléctrica durante este trimestre, aún no alcanza a satisfacer la demanda de los sectores productivos.

Esto se confirma, cuando se observa el comportamiento del indicador que mide el porcentaje de uso de planta eléctrica en el gráfico precedente. En este trimestre, según la opinión de los empresarios, este indicador fue de 39.8% mucho menor al 47.7% alcanzado durante el trimestre anterior y al 43.3% alcanzado en igual período del año pasado.

Durante el trimestre julio-septiembre 2000 los empresarios identificaron, según el orden de frecuencia, los siguientes factores:

- Problemas en el suministro de energía eléctrica
- Caída en la demanda del producto
- Medidas económicas desfavorables (aumento de los combustibles y restricción del crédito bancario)
- Situación económica y política desfavorable (elecciones y período de transición)
- Aumento del tipo de cambio
- Aumento de los precios de las materias primas nacionales y/o internacionales
- Mayor competencia en el mercado
- Problemas financieros y de crédito
- Variación estacional de la producción

V. EXPECTATIVAS

Para tener una aproximación del desenvolvimiento del sector industrial manufacturero en un futuro inmediato, se hizo constar en el cuestionario una pregunta que recogiera las opiniones de los empresarios respecto a las expectativas que poseen en torno a las distintas variables. En la encuesta de este trimestre los informantes en su mayoría, manifestaron tener expectativas más favorables que las que poseían en abril-junio 2000, con excepción de la variable precio.



En cuanto al **volumen de producción** el 52.9% declaró que para el próximo trimestre, éste sería mayor, el 39.1% dijo que se mantendría igual y sólo el 8.0% opinó que sería menor, registrándose un saldo de opinión de 44.9%, superior al registrado en el trimestre anterior, que fue de 36.6%, **lo cual se podría explicar por la estacionalidad positiva que existe en el trimestre octubre-diciembre tanto en la producción como en las ventas de productos manufacturados.**

En torno a los **precios**, al hacer la comparación con los resultados obtenidos en la encuesta del trimestre abril-junio 2000, un mayor porcentaje de empresarios (33.6%) en el trimestre de estudio manifestó que sus precios para el próximo trimestre serían mayores. En el trimestre anterior opinó en ese sentido el 19.2% de los entrevistados. El saldo de opinión registrado en julio-septiembre

2000 fue de 28.8% muy superior al obtenido en abril-junio 2000 que ascendió a 15.0%. **Tales resultados muestran que los empresarios manufactureros prevén, por lo menos en el corto plazo, que las causas que han dado origen a los incrementos de precios, podrían persistir.**

Las expectativas que poseen los empresarios en torno a la **situación económica del producto principal** de las empresas para el próximo trimestre, son las siguientes: El 55.8% consideró que será más favorable, el 31.9% dijo que será igual y el 12.4% argumentó que será menos favorable. **El saldo de opinión resultante fue de 43.4%, superior al obtenido en el trimestre anterior que ascendió a 30.5 por ciento. Al igual como se comentó en el párrafo anterior, estas opiniones podrían estar asociadas al dinamismo que experimenta la actividad económica del país en el último trimestre del año.**

Con relación al tipo de cambio y nivel de inflación, los ejecutivos esperan que para el próximo trimestre los mismos se coloquen, en promedio, en 17.2 y 9.0%, respectivamente.

VI. SITUACION ECONOMICA POR TAMAÑO DE LA EMPRESA

Con el objetivo de presentar los resultados de la encuesta de manera detallada, las empresas fueron agrupadas en función del número de empleados que poseen, en tres grupos: **Empresas pequeñas** (1-19 empleados) **medianas** (20-49 empleados) y **empresas grandes**, aquellas que poseen un personal que supera los 50 empleados.

Con respecto a igual trimestre del año anterior, un 40% de los empresarios ubicados en las **empresas pequeñas** opinó que el volumen de producción se incrementó, el 26% consideró que se mantuvo igual y un 34.0% dijo que había disminuido, registrándose un saldo de opinión de 6.0%, superior al obtenido en julio-septiembre 1999 que fue de -12.0 por ciento.

En cuanto a las **empresas medianas**, las opiniones referentes tanto a la producción como a las ventas, arrojaron saldos negativos, alcanzando en este trimestre -9.8% y -14.6%, respectivamente. **Estos resultados son significativamente inferiores a los obtenidos en la encuesta que se realizara en igual trimestre del año anterior que fueron de 11.0% y 0.0% respectivamente.**

El saldo de opinión obtenido de las respuestas suministradas por los empresarios incluidos dentro del grupo de las **empresas grandes**, en cuanto al volumen de **producción** fue de 14.1%, comparado con igual período del año anterior. **Este saldo es mucho menor al registrado en julio-septiembre 1999 que fue de 43.0%.** Tal situación se refleja en las **ventas**, donde el saldo de opinión de julio-septiembre 2000 alcanzó un valor de 8.9%, notoriamente inferior al registrado en igual trimestre del pasado año que alcanzó un valor de 40.0 por ciento.

La situación actual que presenta el sector industrial manufacturero dominicano, los empresarios la atribuyen básicamente al período electoral y post-electoral pasado, al aumento del precio de los combustibles y a la restricción del crédito bancario.

VII. RESUMEN DE LOS PRINCIPALES RESULTADOS

En porcentajes

Variables	Mayor	Menor	Saldo Opinión	Mayor o Igual	Saldo Ponderado
Producción					
-Con respecto a Julio- Septiembre 1999	42.0	34.1	7.9	65.9	3.83
Ventas Mercado Interno					
-Con respecto a Julio - Septiembre 1999	39.4	39.4	0.0	60.6	2.08
Exportaciones					
-Con respecto a Abril - Junio 2000	25.0	31.3	-6.3	68.8	
Precios					
-Con respecto a Abril - Junio 2000	23.0	12.4	10.6	Menor o Igual 77.0	1.27
Situación Económica del Trimestre	Buena	Mala		Buena o Regular	
	27.0	19.0	8.0	81.0	
Expectativas Producción					
Próximo Trimestre	52.9	8.0	44.9	92.0	
Expectativas Precios					
Próximo Trimestre	33.6	4.9	28.7	Menor o Igual 66.4	

CONCLUSION

Para las distintas variables analizadas, en la encuesta julio-septiembre 2000, los principales resultados obtenidos fueron los siguientes:

Producción: El 42.0% opinó que los volúmenes de producción se incrementaron, el 23.9% consideró que se mantuvieron igual y el 34.1% dijo que habían disminuido. El saldo de opinión obtenido fue de 8.0%, inferior al registrado en igual trimestre del año anterior el cual ascendió a 18.0%. **La causa de esta desaceleración en la producción, los empresarios la atribuyen principalmente a las restricciones del crédito bancario lo que les dificultó la adquisición de capital de trabajo, así como también las constantes interrupciones de la energía eléctrica en los primeros meses del trimestre, lo cual de acuerdo a muchas de las opiniones, contribuyó a disminuir la capacidad productiva de sus empresas, debido a que se produjeron daños en sus maquinarias.**

Ventas: Con respecto a igual trimestre del año anterior, el 39.4% de los entrevistados opinó que el volumen de sus ventas fue mayor, coincidiendo este porcentaje con el que opinó lo contrario, obteniéndose un saldo de opinión de cero. El 21.2% manifestó que el volumen de sus ventas se había mantenido igual. **Los informantes manifestaron que la existencia de una mayor competencia en el mercado con respecto a los productos importados, así como también la disminución del circulante, ha contribuido a mermar el volumen de ventas del producto principal de las empresas.**

Precios: El 23.0% respondió que los precios de sus ventas fueron mayores, el 64.6% manifestó que se mantuvieron estables y el 12.4% dijo que fueron menores, registrándose un saldo de opinión de 10.6%. **Este saldo registrado es significativamente superior al 0.5% obtenido en la encuesta realizada en abril-junio 2000, lo que significa que en el actual trimestre el porcentaje de empresarios que respondió que los precios se habían incrementado fue superior al porcentaje que opinó en igual sentido en el trimestre anterior.**

Situación Económica del Producto Principal: En términos generales, para el 27.0% la situación económica de su producto principal fue buena, el 54.0% estimó que regular y para el 19.0% fue mala, alcanzándose un saldo de opinión de 8.0% notoriamente inferior al obtenido en igual trimestre del año anterior que fue de 21.0%, así como también al obtenido en el trimestre abril-junio 2000 que fue de 13.6 por ciento. El problema del suministro de energía eléctrica alcanzó, según la encuesta, una frecuencia de 20.3%, que no obstante haber sido la más alta alcanzada con relación a los demás problemas mencionados, es mucho menor a la que alcanzó este mismo problema en el trimestre anterior, que fue de 30.1% y a la alcanzada en igual período del año anterior, que fue de 29.9%.

Expectativas: En cuanto al volumen de producción el 52.9% declaró que para el próximo trimestre, éste sería mayor, el 39.1% dijo que se mantendría igual y sólo el 8.0% opinó que sería menor, registrándose un saldo de opinión de 44.9%, superior al registrado en el

trimestre anterior, que fue de 36.6 por ciento. En torno a los precios, al hacer la comparación con los resultados obtenidos en la encuesta del trimestre abril-junio 2000, un mayor porcentaje de empresarios (33.6%) en el trimestre de estudio manifestó que sus precios para el próximo trimestre serían mayores. En el trimestre anterior opinó así el 19.2% de los entrevistados. Las expectativas que poseen los empresarios en torno a la situación económica del producto principal de las empresas para el próximo trimestre, son las siguientes: El 55.8% consideró que será más favorable, el 31.9% dijo que será igual y el 12.4% argumentó que será menos favorable. El saldo de opinión resultante fue de 43.4%, superior al obtenido en el trimestre anterior que ascendió a 30.5 por ciento.

En torno al tipo de cambio y nivel de inflación, los ejecutivos esperan que para el próximo trimestre los mismos se coloquen, en promedio, en 17.2 y 9.0%, respectivamente.

**TOTAL DE EMPRESAS Y PERSONAL OCUPADO EN LA MUESTRA
POR RAMA DE ACTIVIDAD**

Trimestre JULIO - SEPTIEMBRE 2000

RAMA DE ACTIVIDAD	TOTAL DE EMPRESAS POR GRUPO	PARTICIPACION PORCENTUAL	NUMERO DE EMPLEADOS	PARTICIPACION PORCENTUAL
Elaboración de Productos de Molinería	16	7.08	1,536	4.09
Elaboración de Azúcares	0	0.00	0	0.00
Elaboración de otros Productos Alimenticios	50	22.12	11,069	29.51
Elaboración de Bebidas y Productos de Tabaco	20	8.85	9,279	24.74
Fabricación de Productos Textiles, Prendas de Vestir, Adobo y Teñido de Pieles	17	7.52	1,711	4.56
Curtido y Adobo de cuero, Fabricación de Artículos de Cuero y Calzado	6	2.65	497	1.32
Fabricación de Sustancias y Productos Químicos	23	10.18	3,737	9.96
Fabricación de Productos de Caucho y Plástico	13	5.75	1,933	5.15
Fabricación de otros Productos Minerales, Metálicos, No Metálicos, y Maquinarias y Equipos de Oficina	29	12.83	4,656	12.41
Fabricación de Metales Comunes	3	1.33	151	0.40
Otras Industrias de Manufactura	49	21.68	2,943	7.85
TOTALES	226	100	37,512	100

SALDO DE OPINION TOTAL DEL SECTOR MANUFACTURERO

Trimestre JULIO - SEPTIEMBRE 2000

(Porcentajes)

VARIABLES	MAYOR (1)	IGUAL (2)	MENOR (3)	SALDO (1-3)
I. PRODUCCION				
1.1 Respecto al trimestre anterior	30.1	35.4	34.5	-4.4
1.2 Respecto al mismo trimestre del año anterior	42.9	23.0	34.1	8.8
1.3 Para el próximo trimestre	52.7	38.9	8.4	44.2
II. OCUPACION				
2.1 Personal ocupado con respecto al trimestre anterior	15.9	64.2	19.9	-4.0
2.2 Personal ocupado para el próximo trimestre	18.1	72.1	9.7	8.4
III. DEMANDA INTERNA				
3.1 Ventas del producto principal con respecto al trimestre anterior	29.2	29.6	41.2	-11.9
3.2 Ventas con respecto a igual trimestre del año anterior	39.8	20.4	39.8	0.0
3.3 Volumen de pedidos recibidos con respecto al trimestre anterior	22.0	38.0	40.0	-18.0
3.4 Volumen de pedidos por atender a fin del trimestre	17.2	39.7	43.1	-26.0
IV. DEMANDA EXTERNA				
4.1 Exportaciones respecto al trimestre anterior	24.6	43.1	32.3	-7.7
4.2 Exportaciones para el próximo trimestre	43.1	47.7	9.2	33.8
V. PRECIOS				
5.1 Precio medio de las ventas con respecto al trimestre anterior	22.6	64.6	12.8	9.7
5.2 Precio medio de las ventas con respecto a igual trimestre del año anterior	38.1	50.4	11.5	26.5
5.3 Precio medio de las ventas para el próximo trimestre	33.6	61.5	4.9	28.8
VI. MATERIA PRIMA				
6.1 Precio de la materia prima nacional con respecto al trimestre anterior	52.9	44.3	2.9	50.0
6.2 Precio de la materia prima nacional con respecto a igual trimestre del año anterior	61.0	29.5	9.5	51.4
6.3 Precio de la materia prima importada con respecto al trimestre anterior	48.5	47.9	3.6	44.8
6.4 Precio de la materia prima importada con respecto a igual trimestre del año anterior	61.3	28.8	9.8	51.5
VII. SITUACION ECONOMICA				
7.1 Situación en el trimestre	27.0	54.0	19.0	8.0
7.2 Situación con respecto al trimestre anterior	24.8	44.2	31.0	-6.2
7.3 Situación para el próximo trimestre	55.8	31.9	12.4	43.4
7.4 Situación para el próximo semestre	62.8	26.1	11.1	51.8
VIII. INVERSION EN ACTIVOS FIJOS				
8.1 Inversión en activos fijos con respecto al trimestre anterior	23.0	68.1	8.8	14.2
8.2 Inversión en activos fijos con respecto a igual trimestre del año anterior	28.8	60.6	10.6	18.1
IX. EXISTENCIAS DEL PRODUCTO PRINCIPAL				
9.1 A fin del trimestre	20.2	63.6	16.2	4.0

SALDOS DE OPINION
POR TAMAÑO DE EMPRESAS DE ACUERDO AL NUMERO DE EMPLEADOS

Trimestre Julio - Septiembre 2000

VARIABLES	1 a 19 Empleados				20 a 49 Empleados				50 y Más Empleados			
	MAYOR (1)	IGUAL (2)	MENOR (3)	SALDO TOTAL (1-3)	MAYOR (1)	IGUAL (2)	MENOR (3)	SALDO TOTAL (1-3)	MAYOR (1)	IGUAL (2)	MENOR (3)	SALDO TOTAL (1-3)
I. PRODUCCION												
1.1 Respecto al trimestre anterior	18.0	36.0	46.0	(28.0)	26.8	34.1	39.0	(12.2)	33.3	37.8	28.9	4.4
1.2 Respecto al mismo trimestre del año anterior	40.0	26.0	34.0	6.0	31.7	26.8	41.5	(9.8)	45.9	22.2	31.9	14.1
1.3 Para el próximo trimestre	44.0	48.0	8.0	36.0	51.2	41.5	7.3	43.9	57.0	34.8	8.1	48.9
II. OCUPACION												
2.1 Personal ocupado con respecto al trimestre anterior	8.0	68.0	24.0	(16.0)	14.6	61.0	24.4	(9.8)	18.5	64.4	17.0	1.5
2.2 Personal ocupado para el próximo trimestre	22.0	76.0	2.0	20.0	14.6	73.2	12.2	2.4	17.8	70.4	11.9	5.9
III. DEMANDA INTERNA												
3.1 Ventas del producto principal con respecto al trimestre anterior	24.0	32.0	44.0	(20.0)	26.8	19.5	53.7	(26.8)	30.4	33.3	36.3	(5.9)
3.2 Ventas con respecto a igual trimestre del año anterior	28.0	32.0	40.0	(12.0)	31.7	22.0	46.3	(14.6)	45.9	17.0	37.0	8.9
3.3 Volumen de pedidos recibidos con respecto al trimestre anterior	20.5	29.5	50.0	(29.5)	21.1	31.6	47.4	(26.3)	22.8	43.1	34.1	(11.4)
3.4 Volumen de pedidos por atender a fin del trimestre	11.4	31.8	56.8	(45.5)	13.5	32.4	54.1	(40.5)	20.3	44.7	35.0	(14.6)
IV. DEMANDA EXTERNA												
4.1 Exportaciones respecto al trimestre anterior	-	50.0	50.0	(50.0)	25.0	25.0	50.0	(25.0)	25.9	46.3	27.8	(1.9)
4.2 Exportaciones para el próximo trimestre	33.3	66.7	-	33.3	60.0	20.0	20.0	40.0	40.4	51.9	7.7	32.7
V. PRECIOS												
5.1 Precio medio de las ventas con respecto al trimestre anterior	16.0	62.0	22.0	(6.0)	26.8	65.9	7.3	19.5	75.2	12.0	12.8	62.4
5.2 Precio medio de las ventas con respecto a igual trimestre del año anterior	38.0	48.0	14.0	24.0	29.3	61.0	9.8	19.5	40.0	48.1	11.9	28.1
5.3 Precio medio de las ventas para el próximo trimestre	34.0	58.0	8.0	26.0	29.3	58.5	12.2	17.1	34.8	63.7	1.5	33.3
VI. MATERIA PRIMA												
6.1 Precio de la materia prima nacional con respecto al trimestre anterior	53.2	42.6	4.3	48.9	63.2	36.8	-	63.2	49.6	47.2	3.2	46.4
6.2 Precio de la materia prima nacional con respecto a igual trimestre del año anterior	48.9	31.9	19.1	29.8	60.5	34.2	5.3	55.3	65.4	17.3	17.3	48.1
6.1 Precio de la Materia Prima importada con respecto al trimestre anterior	26.1	69.6	4.3	21.7	50.0	46.2	3.8	46.2	52.6	44.0	3.4	49.1
6.2 Precio de la materia prima importada con respecto a igual trimestre del año anterior	40.9	40.9	18.2	22.7	44.0	48.0	8.0	36.0	69.0	22.4	8.6	60.3
VII. SITUACION ECONOMICA												
7.1 Situación en el trimestre	12.0	52.0	36.0	(24.0)	17.1	48.8	34.1	(17.1)	35.6	56.3	8.1	27.4
7.2 Situación con respecto al trimestre anterior	22.0	44.0	34.0	(12.0)	24.4	41.5	34.1	(9.8)	25.9	45.2	28.9	(3.0)
7.3 Situación para el próximo trimestre	50.0	28.0	22.0	28.0	61.0	26.8	12.2	48.8	56.3	34.8	8.9	47.4
7.4 Situación para el próximo semestre	58.0	26.0	16.0	42.0	75.6	17.1	7.3	68.3	60.7	28.9	10.4	50.4
VIII. INVERSION EN ACTIVOS FIJOS												
8.1 Inversión en activos fijos con respecto al trimestre anterior	16.0	82.0	2.0	14.0	9.8	87.8	2.4	7.3	29.6	57.0	13.3	16.3
8.2 Inversión en activos fijos con respecto a igual trimestre del año anterior	12.0	84.0	4.0	8.0	19.5	70.7	9.8	9.8	37.8	48.9	13.3	24.4
XIX. EXISTENCIAS DEL PRODUCTO PRINCIPAL												
9.1 A fin del trimestre	11.1	63.0	25.9	(14.8)	16.7	70.0	13.3	3.3	23.3	62.1	14.7	8.6

Nota: 135 Empresas con 50 y más empleados
41 Empresas con 20 a 49 empleados
50 Empresas con 1 a 19 empleados

COMPARATIVO DE LOS SALDOS DE OPINION
Trimestre Julio - Septiembre 2000 / Abril - Junio 2000

(Porcentajes)

VARIABLES	Abril - Junio 2000				Julio - Septiembre 2000			
	MAYOR	IGUAL	MENOR	SALDO	MAYOR	IGUAL	MENOR	SALDO
	(1)	(2)	(3)	(1-3)	(1)	(2)	(3)	(1-3)
I. PRODUCCION								
1.1 Respecto al trimestre anterior	29.6	38.5	31.9	(2.3)	30.1	35.4	34.5	-4.4
1.2 Respecto al mismo trimestre del año anterior	43.2	26.3	30.5	12.7	42.9	23.0	34.1	8.8
1.3 Para el próximo trimestre	47.4	41.8	10.8	36.6	52.7	38.9	8.4	44.2
II. OCUPACION								
2.1 Personal ocupado con respecto al trimestre anterior	19.2	62.9	17.8	1.4	15.9	64.2	19.9	-4.0
2.2 Personal ocupado para el próximo trimestre	16.4	76.5	7.0	9.4	18.1	72.1	9.7	8.4
III. DEMANDA INTERNA								
3.1 Ventas del producto principal con respecto al trimestre anterior	30.5	29.1	40.4	(9.9)	29.2	29.6	41.2	-11.9
3.2 Ventas con respecto a igual trimestre del año anterior	40.8	24.9	34.3	6.5	39.8	20.4	39.8	0.0
3.3 Volumen de pedidos recibidos con respecto al trimestre anterior	27.6	34.9	37.5	(9.9)	22.0	38.0	40.0	-18.0
3.4 Volumen de pedidos por atender a fin del trimestre	16.9	48.1	34.9	(18.0)	17.2	39.7	43.1	-26.0
IV. DEMANDA EXTERNA								
4.1 Exportaciones respecto al trimestre anterior	25.8	43.9	30.3	(4.5)	24.6	43.1	32.3	-7.7
4.2 Exportaciones para el próximo trimestre	33.8	52.1	14.1	19.7	43.1	47.7	9.2	33.8
V. PRECIOS								
5.1 Precio medio de las ventas con respecto al trimestre anterior	13.6	73.2	13.1	0.5	22.6	64.6	12.8	9.7
5.2 Precio medio de las ventas con respecto a igual trimestre del año anterior	35.2	53.1	11.7	23.5	38.1	50.4	11.5	26.5
5.3 Precio medio de las ventas para el próximo trimestre	19.2	76.5	4.2	15.0	33.6	61.5	4.9	28.8
VI. MATERIA PRIMA								
6.1 Precio de la materia prima nacional con respecto al trimestre anterior	30.3	66.2	3.5	26.8	52.9	44.3	2.9	50.0
6.2 Precio de la materia prima nacional con respecto a igual trimestre del año anterior	57.3	37.2	5.5	51.8	61.0	29.5	9.5	51.4
6.3 Precio de la materia prima importada con respecto al trimestre anterior	43.0	56.4	0.6	42.4	48.5	47.9	3.6	44.8
6.4 Precio de la materia prima importada con respecto a igual trimestre del año anterior	58.8	33.3	7.9	50.9	61.3	28.8	9.8	51.5
VII. SITUACION ECONOMICA								
7.1 Situación en el trimestre	29.6	54.5	16.0	13.6	27.0	54.0	19.0	8.0
7.2 Situación con respecto al trimestre anterior	27.2	39.9	32.9	(5.7)	24.8	44.2	31.0	-6.2
7.3 Situación para el próximo trimestre	50.7	29.1	20.2	30.5	55.8	31.9	12.4	43.4
7.4 Situación para el próximo semestre	62.0	27.7	10.3	51.7	62.8	26.1	11.1	51.8
VIII. INVERSION EN ACTIVOS FIJOS								
8.1 Inversión en activos fijos con respecto al trimestre anterior	22.5	70.0	7.5	15.0	23.0	68.1	8.8	14.2
8.2 Inversión en activos fijos con respecto a igual trimestre del año anterior	39.4	52.1	8.5	30.9	28.8	60.6	10.6	18.1
IX. EXISTENCIAS DEL PRODUCTO PRINCIPAL								
9.1 A fin del trimestre	17.3	60.9	21.8	(4.5)	20.2	63.6	16.2	4.0

COMPARATIVO DE LOS SALDOS DE OPINION
Trimestre Julio - Septiembre 2000 / Julio - Septiembre 1999

(Porcentajes)

VARIABLES	Julio - Septiembre 1999				Julio - Septiembre 2000			
	MAYOR	IGUAL	MENOR	SALDO	MAYOR	IGUAL	MENOR	SALDO
	(1)	(2)	(3)	(1-3)	(1)	(2)	(3)	(1-3)
I. PRODUCCION								
1.1 Respecto al trimestre anterior	35.9	30.8	33.3	2.6	30.1	35.4	34.5	-4.4
1.2 Respecto al mismo trimestre del año anterior	46.2	25.6	28.2	18.0	42.9	23.0	34.1	8.8
1.3 Para el próximo trimestre	65.4	23.5	11.1	54.3	52.7	38.9	8.4	44.2
II. OCUPACION								
2.1 Personal ocupado con respecto al trimestre anterior	25.2	50.0	24.8	0.4	15.9	64.2	19.9	-4.0
2.2 Personal ocupado para el próximo trimestre	29.9	60.7	9.4	20.5	18.1	72.1	9.7	8.4
III. DEMANDA INTERNA								
3.1 Ventas del producto principal con respecto al trimestre anterior	38.0	23.9	38.0	0.0	29.2	29.6	41.2	-11.9
3.2 Ventas con respecto a igual trimestre del año anterior	43.2	22.2	34.6	8.6	39.8	20.4	39.8	0.0
3.3 Volumen de pedidos recibidos con respecto al trimestre anterior	36.9	30.4	32.7	4.2	22.0	38.0	40.0	-18.0
3.4 Volumen de pedidos por atender a fin del trimestre	23.0	40.4	36.6	-13.6	17.2	39.7	43.1	-26.0
IV. DEMANDA EXTERNA								
4.1 Exportaciones respecto al trimestre anterior	27.0	36.5	36.5	-9.5	24.6	43.1	32.3	-7.7
4.2 Exportaciones para el próximo trimestre	53.8	37.2	9.0	44.8	43.1	47.7	9.2	33.8
V. PRECIOS								
5.1 Precio medio de las ventas con respecto al trimestre anterior	14.5	68.8	16.7	-2.2	22.6	64.6	12.8	9.7
5.2 Precio medio de las ventas con respecto a igual trimestre del año anterior	32.9	48.7	18.4	14.5	38.1	50.4	11.5	26.5
5.3 Precio medio de las ventas para el próximo trimestre	15.8	79.9	4.3	11.5	33.6	61.5	4.9	28.8
VI. MATERIA PRIMA								
6.1 Precio de la materia prima nacional con respecto al trimestre anterior	24.4	68.4	7.2	17.2	52.9	44.3	2.9	50.0
6.2 Precio de la materia prima nacional con respecto a igual trimestre del año anterior	47.1	42.4	10.5	36.6	61.0	29.5	9.5	51.4
6.3 Precio de la materia prima importada con respecto al trimestre anterior	31.7	62.8	5.6	26.1	48.5	47.9	3.6	44.8
6.4 Precio de la materia prima importada con respecto a igual trimestre del año anterior	48.4	39.0	12.6	35.8	61.3	28.8	9.8	51.5
VII. SITUACION ECONOMICA								
7.1 Situación en el trimestre	37.2	46.6	16.2	21.0	27.0	54.0	19.0	8.0
7.2 Situación con respecto al trimestre anterior	33.3	38.5	28.2	5.1	24.8	44.2	31.0	-6.2
7.3 Situación para el próximo trimestre	61.5	23.9	14.5	47.0	55.8	31.9	12.4	43.4
7.4 Situación para el próximo semestre	60.7	24.8	14.5	46.2	62.8	26.1	11.1	51.8
VIII. INVERSION EN ACTIVOS FIJOS								
8.1 Inversión en activos fijos con respecto al trimestre anterior	34.2	60.7	5.1	29.1	23.0	68.1	8.8	14.2
8.2 Inversión en activos fijos con respecto a igual trimestre del año anterior	41.5	46.2	12.4	29.1	28.8	60.6	10.6	18.1
IX. EXISTENCIAS DEL PRODUCTO PRINCIPAL								
9.1 A fin del trimestre	19.3	60.8	19.9	-0.6	20.2	63.6	16.2	4.0

APROVECHAMIENTO DE LA CAPACIDAD PRODUCTIVA
Trimestre Julio - Septiembre 2000/Julio - Septiembre 1999

DESCRIPCION DEL GRUPO	Julio - Septiembre 1999			Julio - Septiembre 2000		
	Más que normal	Normal	Menos que normal	Más que normal	Normal	Menos que normal
Elaboración de Productos de Molinería	16.7	58.3	25.0	12.5	56.3	31.3
Elaboración de Azúcares		0.0				
Elaboración de Otros Productos Alimenticios	4.3	85.1	10.6	6.0	68.0	26.0
Elaboración de Bebidas y Productos de Tabaco	0.0	57.9	42.1	10.0	70.0	20.0
Fabricación de Productos Textiles, Prendas de Vestir Adobo y Teñido de Pieles	5.6	61.1	33.3	5.9	70.6	23.5
Curtido y Adobo de Cuero, Fabricación de Artículos de Cuero y Calzado	25.0	37.5	37.5	0.0	50.0	50.0
Fabricación de Sustancias y Productos Químicos	20.0	64.0	16.0	4.3	82.6	13.0
Fabricación de Productos de Caucho y Plástico	0.0	73.3	26.7	0.0	75.0	25.0
Fabricación de Otros Productos Minerales, Metálicos, No Metálicos y Maquinarias y Equipos	10.3	69.2	20.5	3.4	72.4	24.1
Fabricación de Metales Comunes	0.0	100.0	0.0	0.0	66.7	33.3
Otras Industrias Manufactureras	14.3	57.1	28.6	12.0	58.0	30.0
Totales	9.8	66.7	23.5	7.1	67.3	25.7

**CAPACIDAD PRODUCTIVA DISPONIBLE EN RELACION A LA DEMANDA ESPERADA
PARA EL PROXIMO AÑO**

Trimestre Julio - Septiembre 2000/Julio - Septiembre 1999

(Porcentajes)

DESCRIPCION DEL GRUPO	Julio - Septiembre 1999			Julio - Septiembre 2000		
	Más que suficiente	Suficiente	Menos que suficiente	Más que suficiente	Suficiente	Menos que suficiente
Elaboración de Productos de Molinería	50.0	41.7	8.3	12.5	81.3	6.3
Elaboración de Azúcares						
Elaboración de Otros Productos Alimenticios	17.0	78.7	4.3	20.0	74.0	6.0
Elaboración de Bebidas y Productos de Tabaco	42.1	47.4	10.5	15.0	70.0	15.0
Fabricación de Productos Textiles, Prendas de Vestir Adobo y Teñido de Pieles	22.2	44.4	33.3	23.5	58.8	17.6
Curtido y Adobo de Cuero, Fabricación de Artículos de Cuero y Calzado	37.5	37.5	25.0	50.0	50.0	0.0
Fabricación de Sustancias y Productos Químicos	20.0	76.0	4.0	30.4	65.2	4.3
Fabricación de Productos de Caucho y Plástico	20.0	66.7	13.3	16.7	50.0	33.3
Fabricación de Otros Productos Minerales, Metálicos, No Metálicos y Maquinarias y Equipos	12.8	74.4	12.8	24.1	69.0	6.9
Fabricación de Metales Comunes	0.0	100.0	0.0	66.7	33.3	0.0
Otras Industrias Manufactureras	20.4	69.4	10.2	20.0	70.0	10.0
Totales	22.2	66.7	11.1	22.1	68.1	9.7

PRINCIPALES FACTORES QUE AFECTARON LA ACTIVIDAD PRODUCTIVA
Trimestre Julio - Septiembre 2000

FACTORES	FRECUENCIA	FRECUENCIA
		TOTAL (%)
Problemas en el suministro de energía eléctrica	73	20.3
Caída en la demanda del producto	46	12.8
Medidas económicas y gubernamentales desfavorables	44	12.2
Situación económica y política desfavorable	42	11.7
Aumento del tipo de cambio	30	8.3
Aumento de los precios de las materias primas nacionales y/o internacionales	28	7.8
Mayor competencia en el mercado	22	6.1
Aumento de la demanda del producto	15	4.2
Problemas financieros y de crédito	15	4.2
Variación estacional de la producción	10	2.8
Otros*	35	9.7
TOTAL DE FACTORES	360	100

* En este renglón se incluyen variación del clima, escasez de materia prima, disminución de la producción, postergación en cobros y problemas de maquinarias y equipos.

INDICADORES PONDERADOS
Trimestre JULIO - SEPTIEMBRE 2000

(Porcentajes)

DESCRIPCION DEL GRUPO	Respecto a Julio - Septiembre 1999			Respecto a Abril - Junio 2000		
	Producción	Ventas	Precios	Producción	Ventas	Precios
Elaboración de Productos de Molinería	-0.11	-0.25	-0.02	0.27	-0.56	-0.04
Elaboración de Otros Productos Alimenticios	1.78	1.08	0.64	-0.09	0.68	0.63
Elaboración de Bebidas y Productos de Tabaco	1.70	0.06	0.22	0.32	-0.41	0.85
Fabricación de Productos Textiles, Prendas de Vestir Adobo y Teñido de Pieles	-0.20	-0.45	-0.05	0.06	-0.12	0.09
Curtido y Adobo de Cuero, Fabricación de Artículos de Cuero y Calzados	0.10	0.11	-0.02	0.01	-0.10	0.02
Fabricación de Sustancias y Productos Químicos	0.50	0.49	0.05	0.14	0.20	0.36
Fabricación de Productos de Caucho y Plástico	0.28	0.37	0.02	0.00	-0.05	0.22
Fabricación de Otros Productos Minerales, Metálicos, No Metálicos y Maquinarias y Equipos	0.94	0.63	0.28	0.05	-0.60	0.44
Fabricación de Metales Comunes	0.02	0.03	0.00	-0.02	-0.02	0.00
Otras Industrias Manufactureras	-0.03	0.15	-0.03	-0.02	-0.17	0.12
Totales	4.98	2.21	1.09	0.71	-1.16	2.68

GRUPO 6
ELABORACION DE PRODUCTOS DE MOLINERIA
SALDO DE OPINION
Trimestre JULIO - SEPTIEMBRE 2000

(Porcentajes)

VARIABLES	MAYOR (1)	IGUAL (2)	MENOR (3)	SALDO (1-3)
I. PRODUCCION				
1.1 Respecto al trimestre anterior	37.5	25.0	37.5	-
1.2 Respecto al mismo trimestre del año anterior	37.5	37.5	25.0	12.5
1.3 Para el próximo trimestre	56.3	25.0	18.8	37.5
II. OCUPACION				
2.1 Personal ocupado con respecto al trimestre anterior	12.5	56.3	31.3	(18.8)
2.2 Personal ocupado para el próximo trimestre	37.5	50.0	12.5	25.0
III. DEMANDA INTERNA				
3.1 Ventas del producto principal con respecto al trimestre anterior	31.3	18.8	50.0	(18.8)
3.2 Ventas con respecto a igual trimestre del año anterior	12.5	37.5	50.0	(37.5)
3.3 Volumen de pedidos recibidos con respecto al trimestre anterior	6.3	37.5	56.3	(50.0)
3.4 Volumen de pedidos por atender a fin del trimestre	6.3	43.8	50.0	(43.8)
IV. DEMANDA EXTERNA				
4.1 Exportaciones respecto al trimestre anterior	25.0	25.0	50.0	(25.0)
4.2 Exportaciones para el próximo trimestre	200.0	200.0	-	200.0
V. PRECIOS				
5.1 Precio medio de las ventas con respecto al trimestre anterior	6.3	75.0	18.8	(12.5)
5.2 Precio medio de las ventas con respecto a igual trimestre del año anterior	18.8	62.5	18.8	-
5.3 Precio medio de las ventas para el próximo trimestre	43.8	56.3	-	43.8
VI. MATERIA PRIMA				
6.1 Precio de la materia prima nacional con respecto al trimestre anterior	25.0	68.8	6.3	18.8
6.2 Precio de la materia prima nacional con respecto a igual trimestre del año anterior	37.5	62.5	-	37.5
6.3 Precio de la materia prima importada con respecto al trimestre anterior	-	83.3	16.7	(16.7)
6.4 Precio de la materia prima importada con respecto a igual trimestre del año anterior	16.7	66.7	16.7	-
VII. SITUACION ECONOMICA				
7.1 Situación en el trimestre	31.3	43.8	25.0	6.3
7.2 Situación con respecto al trimestre anterior	25.0	31.3	43.8	(18.8)
7.3 Situación para el próximo trimestre	62.5	25.0	12.5	50.0
7.4 Situación para el próximo semestre	75.0	12.5	12.5	62.5
VIII. INVERSION EN ACTIVOS FIJOS				
8.1 Inversión en activos fijos con respecto al trimestre anterior	31.3	68.8	-	31.3
8.2 Inversión en activos fijos con respecto a igual trimestre del año anterior	18.8	68.8	12.5	6.3
IX. EXISTENCIAS DEL PRODUCTO PRINCIPAL				
9.1 A fin del trimestre	60.0	26.7	13.3	46.7

Total de empresas encuestadas dentro de este grupo: 16

GRUPO 8
ELABORACION DE OTROS PRODUCTOS ALIMENTICIOS
Trimestre JULIO - SEPTIEMBRE 2000

(Porcentajes)

VARIABLES	MAYOR (1)	IGUAL (2)	MENOR (3)	SALDO (1-3)
I. PRODUCCION				
1.1 Respecto al trimestre anterior	30.0	42.0	28.0	2.0
1.2 Respecto al mismo trimestre del año anterior	54.0	18.0	28.0	26.0
1.3 Para el próximo trimestre	50.0	42.0	8.0	42.0
II. OCUPACION				
2.1 Personal ocupado con respecto al trimestre anterior	17.6	47.1	35.3	(17.6)
2.2 Personal ocupado para el próximo trimestre	11.8	88.2	-	11.8
III. DEMANDA INTERNA				
3.1 Ventas del producto principal con respecto al trimestre anterior	34.0	38.0	28.0	6.0
3.2 Ventas con respecto a igual trimestre del año anterior	54.0	12.0	34.0	20.0
3.3 Volumen de pedidos recibidos con respecto al trimestre anterior	31.8	47.7	20.5	11.4
3.4 Volumen de pedidos por atender a fin del trimestre	27.3	40.9	31.8	(4.5)
IV. DEMANDA EXTERNA				
4.1 Exportaciones respecto al trimestre anterior	21.4	57.1	21.4	-
4.2 Exportaciones para el próximo trimestre	35.7	42.9	21.4	14.3
V. PRECIOS				
5.1 Precio medio de las ventas con respecto al trimestre anterior	28.0	56.0	16.0	12.0
5.2 Precio medio de las ventas con respecto a igual trimestre del año anterior	38.0	46.0	16.0	22.0
5.3 Precio medio de las ventas para el próximo trimestre	36.0	56.0	8.0	28.0
VI. MATERIA PRIMA				
6.1 Precio de la materia prima nacional con respecto al trimestre anterior	55.1	38.8	6.1	49.0
6.2 Precio de la materia prima nacional con respecto a igual trimestre del año anterior	69.4	18.4	12.2	57.1
6.3 Precio de la materia prima importada con respecto al trimestre anterior	62.5	31.3	6.3	56.3
6.4 Precio de la materia prima importada con respecto a igual trimestre del año anterior	67.7	19.4	12.9	54.8
VII. SITUACION ECONOMICA				
7.1 Situación en el trimestre	30.0	54.0	16.0	14.0
7.2 Situación con respecto al trimestre anterior	22.0	46.0	32.0	(10.0)
7.3 Situación para el próximo trimestre	54.0	32.0	14.0	40.0
7.4 Situación para el próximo semestre	64.0	30.0	6.0	58.0
VIII. INVERSION EN ACTIVOS FIJOS				
8.1 Inversión en activos fijos con respecto al trimestre anterior	28.0	58.0	14.0	14.0
8.2 Inversión en activos fijos con respecto a igual trimestre del año anterior	42.0	48.0	10.0	32.0
IX. EXISTENCIAS DEL PRODUCTO PRINCIPAL				
9.1 A fin del trimestre	10.8	75.7	13.5	(2.7)

Total de empresas encuestadas dentro de este grupo: 50

GRUPO 9
ELABORACION DE BEBIDAS Y PRODUCTOS DE TABACO
SALDO DE OPINION
Trimestre JULIO - SEPTIEMBRE 2000

(Porcentajes)

VARIABLES	MAYOR (1)	IGUAL (2)	MENOR (3)	SALDO (1-3)
I. PRODUCCION				
1.1 Respecto al trimestre anterior	45.0	30.0	25.0	20.0
1.2 Respecto al mismo trimestre del año anterior	40.0	30.0	30.0	10.0
1.3 Para el próximo trimestre	65.0	30.0	5.0	60.0
II. OCUPACION				
2.1 Personal ocupado con respecto al trimestre anterior	25.0	55.0	20.0	5.0
2.2 Personal ocupado para el próximo trimestre	10.0	80.0	10.0	-
III. DEMANDA INTERNA				
3.1 Ventas del producto principal con respecto al trimestre anterior	45.0	25.0	30.0	15.0
3.2 Ventas con respecto a igual trimestre del año anterior	40.0	20.0	40.0	-
3.3 Volumen de pedidos recibidos con respecto al trimestre anterior	35.7	42.9	21.4	14.3
3.4 Volumen de pedidos por atender a fin del trimestre	35.7	42.9	21.4	14.3
IV. DEMANDA EXTERNA				
4.1 Exportaciones respecto al trimestre anterior	22.2	55.6	22.2	-
4.2 Exportaciones para el próximo trimestre	33.3	66.7	-	33.3
V. PRECIOS				
5.1 Precio medio de las ventas con respecto al trimestre anterior	30.0	55.0	15.0	15.0
5.2 Precio medio de las ventas con respecto a igual trimestre del año anterior	40.0	60.0	-	40.0
5.3 Precio medio de las ventas para el próximo trimestre	10.0	90.0	-	10.0
VI. MATERIA PRIMA				
6.1 Precio de la materia prima nacional con respecto al trimestre anterior	40.0	60.0	-	40.0
6.2 Precio de la materia prima nacional con respecto a igual trimestre del año anterior	60.0	60.0	-	60.0
6.3 Precio de la materia prima importada con respecto al trimestre anterior	44.4	50.0	5.6	38.9
6.4 Precio de la materia prima importada con respecto a igual trimestre del año anterior	50.0	50.0	5.6	44.4
VII. SITUACION ECONOMICA				
7.1 Situación en el trimestre	40.0	50.0	10.0	30.0
7.2 Situación con respecto al trimestre anterior	45.0	55.0	-	45.0
7.3 Situación para el próximo trimestre	65.0	30.0	5.0	60.0
7.4 Situación para el próximo semestre	45.0	45.0	10.0	35.0
VIII. INVERSION EN ACTIVOS FIJOS				
8.1 Inversión en activos fijos con respecto al trimestre anterior	40.0	50.0	10.0	30.0
8.2 Inversión en activos fijos con respecto a igual trimestre del año anterior	40.0	40.0	20.0	20.0
IX. EXISTENCIAS DEL PRODUCTO PRINCIPAL				
9.1 A fin del trimestre	27.8	66.7	5.6	22.2

Total de empresas encuestadas dentro de este grupo: 20

GRUPO 10
FABRICACION DE PRODUCTOS TEXTILES, PRENDAS DE
VESTIR, ADOBO Y TEÑIDO DE PIELES
SALDO DE OPINION
Trimestre JULIO - SEPTIEMBRE 2000

(Porcentajes)

VARIABLES	MAYOR (1)	IGUAL (2)	MENOR (3)	SALDO (1-3)
I. PRODUCCION				
1.1 Respecto al trimestre anterior	35.3	29.4	35.3	-
1.2 Respecto al mismo trimestre del año anterior	23.5	29.4	47.1	(23.5)
1.3 Para el próximo trimestre	47.1	41.2	11.8	35.3
II. OCUPACION				
2.1 Personal ocupado con respecto al trimestre anterior	17.65	47.06	35.29	(17.6)
2.2 Personal ocupado para el próximo trimestre	11.8	88.2	-	11.8
III. DEMANDA INTERNA				
3.1 Ventas del producto principal con respecto al trimestre anterior	23.53	29.41	47.06	(23.5)
3.2 Ventas con respecto a igual trimestre del año anterior	23.5	29.4	47.1	(23.5)
3.3 Volumen de pedidos recibidos con respecto al trimestre anterior	5.9	29.4	64.7	(58.8)
3.4 Volumen de pedidos por atender a fin del trimestre	17.6	41.2	41.2	(23.5)
IV. DEMANDA EXTERNA				
4.1 Exportaciones respecto al trimestre anterior	5.9	35.3	58.8	(52.9)
4.2 Exportaciones para el próximo trimestre	33.3	33.3	33.3	-
V. PRECIOS				
5.1 Precio medio de las ventas con respecto al trimestre anterior	5.9	82.4	11.8	(5.9)
5.2 Precio medio de las ventas con respecto a igual trimestre del año anterior	29.4	52.9	17.6	11.8
5.3 Precio medio de las ventas para el próximo trimestre	29.4	70.6	-	29.4
VI. MATERIA PRIMA				
6.1 Precio de la materia prima nacional con respecto al trimestre anterior	64.3	35.7	-	64.3
6.2 Precio de la materia prima nacional con respecto a igual trimestre del año anterior	57.1	21.4	21.4	35.7
6.3 Precio de la materia prima importada con respecto al trimestre anterior	46.7	53.3	-	46.7
6.4 Precio de la materia prima importada con respecto a igual trimestre del año anterior	60.0	20.0	20.0	40.0
VII. SITUACION ECONOMICA				
7.1 Situación en el trimestre	29.4	52.9	17.6	11.8
7.2 Situación con respecto al trimestre anterior	17.6	58.8	23.5	(5.9)
7.3 Situación para el próximo trimestre	47.1	29.4	23.5	23.5
7.4 Situación para el próximo semestre	64.7	17.6	17.6	47.1
VIII. INVERSION EN ACTIVOS FIJOS				
8.1 Inversión en activos fijos con respecto al trimestre anterior	11.8	76.5	11.8	-
8.2 Inversión en activos fijos con respecto a igual trimestre del año anterior	17.6	64.7	17.6	-
IX. EXISTENCIAS DEL PRODUCTO PRINCIPAL				
9.1 A fin del trimestre	25.0	68.8	6.3	18.8

Total de empresas encuestadas dentro de este grupo: 17

GRUPO 11
CURTIDO Y ADOBO DE CUERO, FABRICACION DE ARTICULOS
DE CUERO Y CALZADOS
SALDO DE OPINION
Trimestre JULIO - SEPTIEMBRE 2000

(Porcentajes)

VARIABLES	MAYOR (1)	IGUAL (2)	MENOR (3)	SALDO (1-3)
I. PRODUCCION				
1.1 Respecto al trimestre anterior	33.33	50.00	16.67	16.7
1.2 Respecto al mismo trimestre del año anterior	50.0	33.3	16.7	33.3
1.3 Para el próximo trimestre	33.3	50.0	16.7	16.7
II. OCUPACION				
2.1 Personal ocupado con respecto al trimestre anterior	16.7	66.7	16.7	-
2.2 Personal ocupado para el próximo trimestre	-	83.3	16.7	(16.7)
III. DEMANDA INTERNA				
3.1 Ventas del producto principal con respecto al trimestre anterior	16.7	50.0	33.3	(16.7)
3.2 Ventas con respecto a igual trimestre del año anterior	66.7	16.7	16.7	50.0
3.3 Volumen de pedidos recibidos con respecto al trimestre anterior	16.7	33.3	50.0	(33.3)
3.4 Volumen de pedidos por atender a fin del trimestre	-	50.0	33.3	(33.3)
IV. DEMANDA EXTERNA				
4.1 Exportaciones respecto al trimestre anterior	100.0	-	-	100.0
4.2 Exportaciones para el próximo trimestre	-	-	100.0	100.0
V. PRECIOS				
5.1 Precio medio de las ventas con respecto al trimestre anterior	33.3	50.0	16.7	16.7
5.2 Precio medio de las ventas con respecto a igual trimestre del año anterior	50.0	33.3	16.7	33.3
5.3 Precio medio de las ventas para el próximo trimestre	-	83.3	16.7	(16.7)
VI. MATERIA PRIMA				
6.1 Precio de la materia prima nacional con respecto al trimestre anterior	83.3	16.7	-	83.3
6.2 Precio de la materia prima nacional con respecto a igual trimestre del año anterior	66.7	33.3	-	66.7
6.3 Precio de la materia prima importada con respecto al trimestre anterior	25.0	75.0	-	25.0
6.4 Precio de la materia prima importada con respecto a igual trimestre del año anterior	25.0	75.0	-	25.0
VII. SITUACION ECONOMICA				
7.1 Situación en el trimestre	16.7	66.7	16.7	-
7.2 Situación con respecto al trimestre anterior	16.7	66.7	16.7	-
7.3 Situación para el próximo trimestre	33.3	50.0	16.7	16.7
7.4 Situación para el próximo semestre	50.0	16.7	33.3	16.7
VIII. INVERSION EN ACTIVOS FIJOS				
8.1 Inversión en activos fijos con respecto al trimestre anterior	16.7	83.3	-	16.7
8.2 Inversión en activos fijos con respecto a igual trimestre del año anterior	16.7	83.3	-	16.7
IX. EXISTENCIAS DEL PRODUCTO PRINCIPAL				
9.1 A fin del trimestre	-	80.0	20.0	(20.0)

Total de empresas encuestadas dentro de este grupo: 6

GRUPO 13
FABRICACION DE SUSTANCIAS Y PRODUCTOS QUIMICOS
SALDO DE OPINION
Trimestre JULIO - SEPTIEMBRE 2000

(Porcentajes)

VARIABLES	MAYOR (1)	IGUAL (2)	MENOR (3)	SALDO (1-3)
I. PRODUCCION				
1.1 Respecto al trimestre anterior	21.7	43.5	34.8	(13.0)
1.2 Respecto al mismo trimestre del año anterior	47.8	17.4	34.8	13.0
1.3 Para el próximo trimestre	43.5	52.2	4.3	39.1
II. OCUPACION				
2.1 Personal ocupado con respecto al trimestre anterior	13.0	69.6	17.4	(4.3)
2.2 Personal ocupado para el próximo trimestre	4.3	91.3	4.3	-
III. DEMANDA INTERNA				
3.1 Ventas del producto principal con respecto al trimestre anterior	26.1	30.4	43.5	(17.4)
3.2 Ventas con respecto a igual trimestre del año anterior	47.8	17.4	34.8	13.0
3.3 Volumen de pedidos recibidos con respecto al trimestre anterior	26.1	26.1	47.8	(21.7)
3.4 Volumen de pedidos por atender a fin del trimestre	13.0	39.1	47.8	(34.8)
IV. DEMANDA EXTERNA				
4.1 Exportaciones respecto al trimestre anterior	36.4	36.4	27.3	9.1
4.2 Exportaciones para el próximo trimestre	63.6	36.4	-	63.6
V. PRECIOS				
5.1 Precio medio de las ventas con respecto al trimestre anterior	17.4	69.6	13.0	4.3
5.2 Precio medio de las ventas con respecto a igual trimestre del año anterior	47.8	47.8	4.3	43.5
5.3 Precio medio de las ventas para el próximo trimestre	26.1	65.2	8.7	17.4
VI. MATERIA PRIMA				
6.1 Precio de la materia prima nacional con respecto al trimestre anterior	68.4	31.6	-	68.4
6.2 Precio de la materia prima nacional con respecto a igual trimestre del año anterior	63.2	21.1	15.8	47.4
6.3 Precio de la materia prima importada con respecto al trimestre anterior	63.2	36.8	-	63.2
6.4 Precio de la materia prima importada con respecto a igual trimestre del año anterior	78.9	21.1	-	78.9
VII. SITUACION ECONOMICA				
7.1 Situación en el trimestre	26.1	56.5	17.4	8.7
7.2 Situación con respecto al trimestre anterior	21.7	30.4	47.8	(26.1)
7.3 Situación para el próximo trimestre	47.8	43.5	8.7	39.1
7.4 Situación para el próximo semestre	47.8	39.1	13.0	34.8
VIII. INVERSION EN ACTIVOS FIJOS				
8.1 Inversión en activos fijos con respecto al trimestre anterior	17.4	82.6	-	17.4
8.2 Inversión en activos fijos con respecto a igual trimestre del año anterior	43.5	56.5	-	43.5
IX. EXISTENCIAS DEL PRODUCTO PRINCIPAL				
9.1 A fin del trimestre	13.0	73.9	13.0	-

Total de empresas encuestadas dentro de este grupo: 23

GRUPO 14
FABRICACION DE PRODUCTOS DE CAUCHO Y PLASTICO
SALDO DE OPINION
Trimestre JULIO - SEPTIEMBRE 2000

(Porcentajes)

VARIABLES	MAYOR (1)	IGUAL (2)	MENOR (3)	SALDO (1-3)
I. PRODUCCION				
1.1 Respecto al trimestre anterior	30.8	30.8	38.5	(7.7)
1.2 Respecto al mismo trimestre del año anterior	61.5	7.7	30.8	30.8
1.3 Para el próximo trimestre	53.85	38.46	7.69	46.2
II. OCUPACION				
2.1 Personal ocupado con respecto al trimestre anterior	8.3	66.7	25.0	(16.7)
2.2 Personal ocupado para el próximo trimestre	-	83.3	16.7	(16.7)
III. DEMANDA INTERNA				
3.1 Ventas del producto principal con respecto al trimestre anterior	23.1	38.5	38.5	(15.4)
3.2 Ventas con respecto a igual trimestre del año anterior	69.2	7.7	23.1	46.2
3.3 Volumen de pedidos recibidos con respecto al trimestre anterior	9.1	54.5	36.4	(27.3)
3.4 Volumen de pedidos por atender a fin del trimestre	9.1	45.5	45.5	(36.4)
IV. DEMANDA EXTERNA				
4.1 Exportaciones respecto al trimestre anterior	33.3	33.3	33.3	-
4.2 Exportaciones para el próximo trimestre	-	-	-	-
V. PRECIOS				
5.1 Precio medio de las ventas con respecto al trimestre anterior	23.1	53.8	23.1	-
5.2 Precio medio de las ventas con respecto a igual trimestre del año anterior	38.5	53.8	7.7	30.8
5.3 Precio medio de las ventas para el próximo trimestre	58.3	33.3	8.3	50.0
VI. MATERIA PRIMA				
6.1 Precio de la materia prima nacional con respecto al trimestre anterior	36.4	63.6	-	36.4
6.2 Precio de la materia prima nacional con respecto a igual trimestre del año anterior	72.7	27.3	-	72.7
6.3 Precio de la materia prima importada con respecto al trimestre anterior	53.8	38.5	7.7	46.2
6.4 Precio de la materia prima importada con respecto a igual trimestre del año anterior	84.6	15.4	-	84.6
VII. SITUACION ECONOMICA				
7.1 Situación en el trimestre	25.0	58.3	16.7	8.3
7.2 Situación con respecto al trimestre anterior	25.0	41.7	33.3	(8.3)
7.3 Situación para el próximo trimestre	50.0	33.3	16.7	33.3
7.4 Situación para el próximo semestre	58.3	16.7	25.0	33.3
VIII. INVERSION EN ACTIVOS FIJOS				
8.1 Inversión en activos fijos con respecto al trimestre anterior	23.1	69.2	7.7	15.4
8.2 Inversión en activos fijos con respecto a igual trimestre del año anterior	38.5	46.2	15.4	23.1
IX. EXISTENCIAS DEL PRODUCTO PRINCIPAL				
9.1 A fin del trimestre	-	55.6	44.4	(44.4)

Total de empresas encuestadas dentro de este grupo: 13

GRUPO 15
FABRICACION DE OTROS PRODUCTOS MINERALES,
METALICOS, NO METALICOS Y MAQUINARIAS Y EQUIPOS

SALDO DE OPINION

Trimestre JULIO - SEPTIEMBRE 2000

(Porcentajes)

VARIABLES	MAYOR (1)	IGUAL (2)	MENOR (3)	SALDO (1-3)
I. PRODUCCION				
1.1 Respecto al trimestre anterior	37.9	27.6	34.5	3.4
1.2 Respecto al mismo trimestre del año anterior	55.2	13.8	31.0	24.1
1.3 Para el próximo trimestre	55.2	37.9	6.9	48.3
II. OCUPACION				
2.1 Personal ocupado con respecto al trimestre anterior	17.2	72.4	10.3	6.9
2.2 Personal ocupado para el próximo trimestre	17.2	79.3	3.4	13.8
III. DEMANDA INTERNA				
3.1 Ventas del producto principal con respecto al trimestre anterior	34.5	24.1	41.4	(6.9)
3.2 Ventas con respecto a igual trimestre del año anterior	48.3	13.8	37.9	10.3
3.3 Volumen de pedidos recibidos con respecto al trimestre anterior	13.8	34.5	51.7	(37.9)
3.4 Volumen de pedidos por atender a fin del trimestre	17.2	31.0	51.7	(34.5)
IV. DEMANDA EXTERNA				
4.1 Exportaciones respecto al trimestre anterior	7.7	53.8	38.5	(30.8)
4.2 Exportaciones para el próximo trimestre	46.2	53.8	-	46.2
V. PRECIOS				
5.1 Precio medio de las ventas con respecto al trimestre anterior	34.5	62.1	3.4	31.0
5.2 Precio medio de las ventas con respecto a igual trimestre del año anterior	51.7	34.5	13.8	37.9
5.3 Precio medio de las ventas para el próximo trimestre	34.5	62.1	3.4	31.0
VI. MATERIA PRIMA				
6.1 Precio de la materia prima nacional con respecto al trimestre anterior	53.6	42.9	3.6	50.0
6.2 Precio de la materia prima nacional con respecto a igual trimestre del año anterior	50.0	46.4	3.6	46.4
6.3 Precio de la materia prima importada con respecto al trimestre anterior	42.9	57.1	-	42.9
6.4 Precio de la materia prima importada con respecto a igual trimestre del año anterior	47.6	52.4	-	47.6
VII. SITUACION ECONOMICA				
7.1 Situación en el trimestre	24.1	62.1	13.8	10.3
7.2 Situación con respecto al trimestre anterior	17.2	48.3	34.5	(17.2)
7.3 Situación para el próximo trimestre	58.6	27.6	13.8	44.8
7.4 Situación para el próximo semestre	69.0	27.6	3.4	65.5
VIII. INVERSION EN ACTIVOS FIJOS				
8.1 Inversión en activos fijos con respecto al trimestre anterior	20.7	62.1	17.2	3.4
8.2 Inversión en activos fijos con respecto a igual trimestre del año anterior	17.2	69.0	13.8	3.4
IX. EXISTENCIAS DEL PRODUCTO PRINCIPAL				
9.1 A fin del trimestre	33.3	42.9	23.8	9.5

Total de empresas encuestadas dentro de este grupo: 29

GRUPO 16
FABRICACION DE METALES COMUNES
SALDO DE OPINION
Trimestre JULIO - SEPTIEMBRE 2000

(Porcentajes)

VARIABLES	MAYOR (1)	IGUAL (2)	MENOR (3)	SALDO (1-3)
I. PRODUCCION				
1.1 Respecto al trimestre anterior	-	33.3	66.7	(66.7)
1.2 Respecto al mismo trimestre del año anterior	33.3	-	66.7	(33.3)
1.3 Para el próximo trimestre	33.3	66.7	-	33.3
II. OCUPACION				
2.1 Personal ocupado con respecto al trimestre anterior	-	33.3	66.7	(66.7)
2.2 Personal ocupado para el próximo trimestre	33.3	66.7	-	33.3
III. DEMANDA INTERNA				
3.1 Ventas del producto principal con respecto al trimestre anterior	-	33.3	66.7	(66.7)
3.2 Ventas con respecto a igual trimestre del año anterior	33.3	33.3	33.3	-
3.3 Volumen de pedidos recibidos con respecto al trimestre anterior	-	33.3	66.7	(66.7)
3.4 Volumen de pedidos por atender a fin del trimestre	-	33.3	66.7	(66.7)
IV. DEMANDA EXTERNA				
4.1 Exportaciones respecto al trimestre anterior	-	-	-	-
4.2 Exportaciones para el próximo trimestre	-	-	-	-
V. PRECIOS				
5.1 Precio medio de las ventas con respecto al trimestre anterior	-	100.0	-	-
5.2 Precio medio de las ventas con respecto a igual trimestre del año anterior	-	100.0	-	-
5.3 Precio medio de las ventas para el próximo trimestre	33.3	66.7	-	33.3
VI. MATERIA PRIMA				
6.1 Precio de la materia prima nacional con respecto al trimestre anterior	66.7	33.3	-	66.7
6.2 Precio de la materia prima nacional con respecto a igual trimestre del año anterior	66.7	-	33.3	33.3
6.3 Precio de la materia prima importada con respecto al trimestre anterior	-	100.0	-	-
6.4 Precio de la materia prima importada con respecto a igual trimestre del año anterior	100.0	-	-	100.0
VII. SITUACION ECONOMICA				
7.1 Situación en el trimestre	-	66.7	33.3	(33.3)
7.2 Situación con respecto al trimestre anterior	-	33.3	66.7	(66.7)
7.3 Situación para el próximo trimestre	33.3	33.3	33.3	-
7.4 Situación para el próximo semestre	33.3	33.3	33.3	-
VIII. INVERSION EN ACTIVOS FIJOS				
8.1 Inversión en activos fijos con respecto al trimestre anterior	33.3	66.7	-	33.3
8.2 Inversión en activos fijos con respecto a igual trimestre del año anterior	33.3	66.7	-	33.3
IX. EXISTENCIAS DEL PRODUCTO PRINCIPAL				
9.1 A fin del trimestre	33.3	33.3	-	33.3

Total de empresas encuestadas dentro de este grupo: 3

GRUPO 17
OTRAS INDUSTRIAS MANUFACTURERAS
SALDO DE OPINION
Trimestre JULIO - SEPTIEMBRE 2000

(Porcentajes)

VARIABLES	MAYOR (1)	IGUAL (2)	MENOR (3)	SALDO (1-3)
I. PRODUCCION				
1.1 Respecto al trimestre anterior	20.4	36.7	42.9	(22.4)
1.2 Respecto al mismo trimestre del año anterior	26.5	30.6	42.9	(16.3)
1.3 Para el próximo trimestre	57.1	34.7	8.2	49.0
II. OCUPACION				
2.1 Personal ocupado con respecto al trimestre anterior	16.0	68.0	16.0	-
2.2 Personal ocupado para el próximo trimestre	26.0	64.0	10.0	16.0
III. DEMANDA INTERNA				
3.1 Ventas del producto principal con respecto al trimestre anterior	22.4	24.5	53.1	(30.6)
3.2 Ventas con respecto a igual trimestre del año anterior	26.5	28.6	44.9	(18.4)
3.3 Volumen de pedidos recibidos con respecto al trimestre anterior	23.8	31.0	45.2	(21.4)
3.4 Volumen de pedidos por atender a fin del trimestre	16.7	40.5	42.9	(26.2)
IV. DEMANDA EXTERNA				
4.1 Exportaciones respecto al trimestre anterior	25.0	12.5	62.5	(37.5)
4.2 Exportaciones para el próximo trimestre	40.0	50.0	10.0	-
V. PRECIOS				
5.1 Precio medio de las ventas con respecto al trimestre anterior	20.4	69.4	10.2	10.2
5.2 Precio medio de las ventas con respecto a igual trimestre del año anterior	34.7	55.1	10.2	24.5
5.3 Precio medio de las ventas para el próximo trimestre	40.0	56.0	4.0	36.0
VI. MATERIA PRIMA				
6.1 Precio de la materia prima nacional con respecto al trimestre anterior	54.5	43.2	2.3	52.3
6.2 Precio de la materia prima nacional con respecto a igual trimestre del año anterior	63.6	25.0	11.4	52.3
6.3 Precio de la materia prima importada con respecto al trimestre anterior	45.7	51.4	2.9	42.9
6.4 Precio de la materia prima importada con respecto a igual trimestre del año anterior	61.8	23.5	14.7	47.1
VII. SITUACION ECONOMICA				
7.1 Situación en el trimestre	22.0	50.0	28.0	(6.0)
7.2 Situación con respecto al trimestre anterior	30.0	40.0	30.0	-
7.3 Situación para el próximo trimestre	62.0	30.0	8.0	54.0
7.4 Situación para el próximo semestre	72.0	18.0	10.0	62.0
VIII. INVERSION EN ACTIVOS FIJOS				
8.1 Inversión en activos fijos con respecto al trimestre anterior	16.3	77.6	6.1	10.2
8.2 Inversión en activos fijos con respecto a igual trimestre del año anterior	16.3	75.5	8.2	8.2
IX. EXISTENCIAS DEL PRODUCTO PRINCIPAL				
9.1 A fin del trimestre	7.4	70.4	22.2	(14.8)

Total de empresas encuestadas dentro de este grupo: 50